

한동대학교

2018학년도
대학입학전형 시행계획
재외국민과 외국인
특별전형

재외국민
전교육
북한이탈주민
순수외국인

※ 「고등교육법시행령」 제33조 제3항에서 정하는 사유 등이 발생한 경우 모집인원이 일부 변경될 수 있습니다.
변경사항이 발생될 경우, 입학홈페이지를 통하여 공고합니다.
※ 대학입학전형 시행계획은 주요사항을 요약한 것입니다. 세부사항은 차후 '모집요강'을 통하여 확인하시기 바랍니다.

Contents

2018학년도 대학입학전형 주요사항

| 모집인원 및 전형요소 7 | 서류심사 및 면접고사 7 | 모집단위 및 모집인원 8 | 학부 및 전공 선택 9 |
| 힌동대학교 입시전형 특징 및 주요사항 10 | 전형 일정 12 |

2018학년도 전형별 세부 지원자격 및 선발방법

| 재외국민 전형 14 | 전교육과정 이수 재외국민 및 외국인 전형 18 | 북한이탈주민 전형 20 | 순수 외국인 전형 22 |

[참고사항] 외국고교 졸업(예정)자 학력인정 관련 사항

[학부 명칭 변경 및 전공 신설에 따른 수정사항 안내(2016.8.30.)]

수정 면 : 5페이지, 8페이지, 9페이지

수정 사유 : 산업연계교육 활성화 선도대학(PRIME) 사업 선정에 따른 학칙 개정

세부내용 : 입학홈페이지 공지사항 314번 글 참조

사랑으로 연결된 공동체

내가 너희를 사랑한 것 같이 너희도 서로 사랑하라

한동대학교에는 한동대학교만의 특별한 팀 제도가 있습니다.

학생들은 1학년부터 4학년까지 학년, 전공, 성별 관계없이 교수님 한 분과 함께 팀을 이루게 되는데, 팀 담임 교수님에게 35~40명의 학생들이 배정되면, 담임 교수님은 학생들 하나하나를 가족과 같이 돌보아 주십니다. 중간고사와 기말고사 기간에 서로를 응원하는 사랑의 선물을 준비하고, 스승의 날이 되면 팀원들이 함께 모여 팀 담임 교수님 오피스의 문을 아름답게 꾸미는 것은 한동의 아름다운 전통이 되었습니다.

또한 팀원들은 팀 담임 교수님과 함께 팀 프로젝트 활동, 봉사활동 등 다양한 활동을 하며 공동체의 힘을 경험하고, 이는 '공동체리더십훈련' 교과목을 통해 학점으로 인정 받습니다(총 6학기 3학점, 교양필수).

이러한 팀 제도를 통해 한동대학교의 구성원들은 서로 사랑과 섬김, 신뢰가 흘러가는 진정한 사제관계, 교우관계를 형성하고 있습니다.



RC(Residential College)

배운대로 살아가는 한동인이 되다

한동대학교 기숙사는 RC(Residential College) 시스템으로 이루어져 있습니다. RC는 하나의 기숙사를 기준으로 이루어진 생활공동체입니다. 이는 해리포터의 마법학교에서 1학년 때 배정된 기숙사를 기준으로 졸업 때까지 함께 소속감을 갖고 생활하는 모습에 비유할 수 있습니다.

RC(Residential College)는 팀, 생활관, 교목실이 연계해 통합적이고 체계적인 인성, 리더십, 영성 교육을 실시하고, 공동체 생활과 인간관계 속에서 삶과 배움의 일치를 실현하기 위한 제도입니다. 또한 학생들은 RC 학생회를 구성하여 자치적으로 생활 규칙을 정하고 고유의 공동체 문화를 창조하는 과정에서 서로를 배려하는 마음과 리더십을 체득하게 됩니다. 또한 학생들은 소속 RC의 교수님, 담당 간사님과 친밀한 관계를 유지하며 언제든지 면담을 통해 도움을 받을 수 있습니다.

- 생활관 수용률 : 71.6% (2016.4.1. 기준, 학부 및 대학원 재학생 포함)

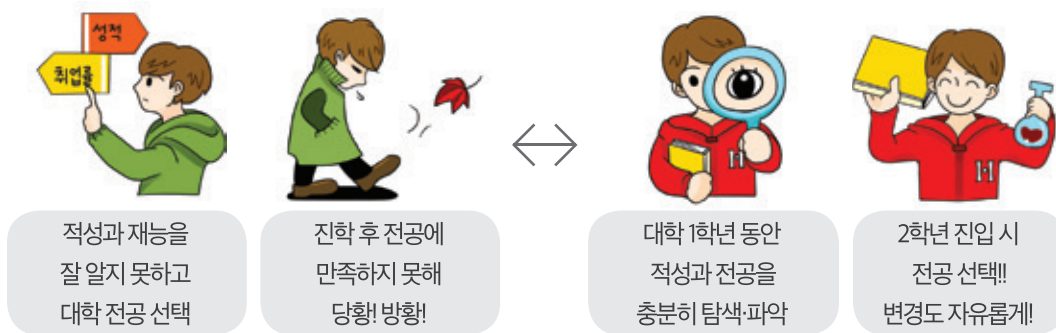
- 행복기숙사(가칭) 신축 중 : 2017년 1학기 입주 예정(지상 10층, 복지동 3층 규모, 약 538명 입주 예정)

나를 디자인하는 역량기반 창의융합 교육

한동에서 나를 발견하다, 한동에서 포텐 터지다!

무전공 무학과 입학

한동대학교의 신입생들은 모두 무전공·무학과로 입학하게 되며, 글로벌리더십학부에 소속됩니다. 그리고 2학년으로 진학 시 흥미와 적성에 따라 학부와 전공을 선택합니다. 이때 고교시절 문이과 계열과 다른 계열도 선택할 수 있으며, 학과별 인원 수의 제한이 없어서 대학교 1학년 성적이 전공 선택에 영향을 주지 않습니다. 또한 3학년 1학기 이전까지 전공을 변경할 수 있어 대학시절 동안 충분히 자기 탐색 및 발견이 가능합니다.



융·복합 전공

한동대학교의 교육은 강의식이 아닌 토론식, 과제(프로젝트)식 교육과 복수 및 연계전공을 통해 학생들의 창의역량을 개발하는 교육 과정으로 운영됩니다. 특히 복수전공을 필수로 하고 있고, 전공을 선택할 때 같은 학부 뿐만 아니라 서로 다른 학부의 2개 전공을 선택할 수 있어, 다양한 학문의 융합을 통해 시너지를 얻고 잠재력을 마음껏 발휘할 수 있습니다(심화전공 제외).

한동 스타트업(창업) 경진대회

창업의 비전과 꿈을 가진 한동인들은 '한동 스타트업 경진대회'에 참여할 수 있습니다. 최종 선발된 수상자 5명에게는 미국 실리콘밸리, 중국 상해, 이스라엘 중 한 곳에서 3개월간 인턴 및 창업 체험, 투자유치 기회가 제공되며 왕복 항공권, 현지 숙소 및 사무실, 현지 생활비 지원 등의 특전이 주어집니다.

대학 최초 자유학기제 시행

한동대학교는 국내 대학 최초로 자유학기제를 시행합니다. 자유학기제에 지원한 학생들은 한 학기 동안 수업을 듣는 대신, 진로 및 비전과 관련하여 국내외 기업 현장실습, 창업활동, 해외대학 교육, 해외 봉사 등 다양한 활동을 자기주도적으로 수행하게 됩니다(위원회의 승인을 거쳐 총 12학점까지 인정).

한동대학교 전공

인문사회계열

국제어문학부
국제지역학전공
영어전공

상담심리사회복지학부
상담심리학전공
사회복지학전공

경영경제학부
경영학전공
경제학전공

창의융합교육원
학생설계융합전공
글로벌융합전공*
글로벌이노베이션전공

법학부
한국법전공
US & International Law 전공*

Global Management*

언론정보문화학부
공연영상학전공
언론정보학전공

이공계열

공간환경시스템공학부
건설공학전공
도시환경공학전공

콘텐츠융합디자인학부
제품디자인전공
시각디자인전공

기계제어공학부
기계공학전공
전자제어공학전공

창의융합교육원
글로벌융합전공*
학생설계융합전공

생명과학부
생명과학전공

ICT 창업학부
ICT 융합 전공
ICT 창업전공
Global Entrepreneurship전공

전산전자공학부
컴퓨터공학전공
컴퓨터공학심화전공
전자공학전공
전자공학심화전공

Information Technology*

* US & International Law전공, Global Management전공, Information Technology전공, 글로벌융합전공은 100% 영어 강의 전공입니다.



1. 모집인원 및 전형요소

구분	전형유형	전형명	2018학년도 모집인원	전형요소(%)
수시	실기(실적) 위주 전형	재외국민(정원외)	14	1단계:서류 100 2단계:서류 70 면접 30
		*전 교육과정 이수 재외국민 및 외국인(정원외)	제한 없음	
		*외국인(정원외)	제한 없음	1단계:서류 100 2단계:서류 50 면접 50
		북한이탈주민(정원외)	제한 없음	일괄합산 (서류 40, 면접 60)

* 전 교육과정 이수 재외국민 및 외국인(정원외) 전형과 외국인(정원외) 전형은 **2회(1학기(3월 입학) / 2학기(9월 입학))** 선발합니다. 전형일정은 12페이지 참조 바랍니다.

2. 서류심사 및 면접고사

구분	전형유형	전형명	1단계 서류심사			2단계 면접고사	
			평가방법	선발비율	수능최저	항목	방법
수시	실기(실적) 위주 전형	재외국민(정원외)	제출된 서류를 종합평가	300%	없음	인성 및 창의성 면접	개별면접
		전 교육과정 이수 재외국민 및 외국인(정원외)		제한 없음			
		외국인(정원외)		제한 없음			
		북한이탈주민(정원외)		제한 없음			

3. 모집단위 및 모집인원

개설 학부	모집단위	모집인원			
		재외국민	전교육과정 이수 재외국민 및 외국인	북한이탈주민	순수 외국인
인문사회계열 경영경제학부 경영학전공 경제학전공 Global Management전공* 국제어문학부 국제지역학전공 영어전공 법학부 한국법전공 US & International Law전공* 상담심리사회복지학부 상담심리학전공 사회복지학전공 언론정보문화학부 공연영상학전공 언론정보학전공 창의융합교육원 글로벌융합전공* 글로벌이노베이션전공 학생설계융합전공					
이공계열 공간환경시스템공학부 건설공학전공 도시환경공학전공 기계제어공학부 기계공학전공 전자제어공학전공 생명과학부 생명과학전공 전산전자공학부 컴퓨터공학전공 컴퓨터공학심화전공 전자공학전공 전자공학심화전공 Information Technology전공* 창의융합교육원 글로벌융합전공* 학생설계융합전공 콘텐츠융합디자인학부 시각디자인전공 제품디자인전공 ICT 창업학부 ICT 융합전공 ICT 창업전공 Global Entrepreneurship 전공	전 학부	14명	제한 없음	제한 없음	제한 없음
합 계		14명	제한 없음	제한 없음	제한 없음

* US & International Law전공, Global Management전공, Information Technology전공, 글로벌융합전공은 100% 영어 강의 전공입니다.

- 신입생 100% 전 학부 자율전공으로 모집하고 있습니다. 전 학부 자율전공은 입학 시 전공을 정하지 않고, 2학년 진학 시에 계열의 구분 없이 학생 희망에 따라 자유롭게 전공을 선택할 수 있도록 하는 모집단위입니다.
- 모집학부 및 전공 명칭은 변경될 수 있습니다. 학부 및 전공 명칭 변경사항은 우리 대학교 입학 홈페이지(<http://admissions.handong.edu>)를 참고하시기 바랍니다.

4. 학부 및 전공 선택

- 가. 우리 대학교는 계열, 학부 및 전공의 구분 없이 입학하며, 2학년 진학 시 학부를 자유로이 선택할 수 있습니다.
- 나. 공학계열 전공 중 전산전자공학부 진학 희망자는 공학교육인증프로그램에 참여하는 것을 원칙으로 합니다. 공학교육인증프로그램에 소속되는 학생은 1학년 때부터 전공을 선택하는 것을 원칙으로 합니다.(이후 다른 전공으로 3학년 1학기까지 자유롭게 변경이 가능함)
- 다. 우리 대학교는 복수전공 의무제를 실시하고 있습니다. 단, 공학교육인증 프로그램에 참여하는 신입생은 단수전공도 가능합니다. (공학교육인증 프로그램은 복합전공 내용으로 구성된 단수전공 교육과정임)

학부	공학교육인증 프로그램 선택 시의 전공	일반 전공
전산전자공학부	컴퓨터공학심화 60학점 또는 전자공학심화 60학점	컴퓨터공학 33학점과 전자공학 33학점

- 라. Global Management, US & International Law, Information Technology, 글로벌융합전공은 100% 영어로 진행되는 전공으로 이 중 하나를 전공할 경우, 다른 하나의 전공을 모든 전공(동일전공 제외, GM-경영학, IT-컴퓨터공학 연계전공 불가) 중에서 자유로이 선택할 수 있습니다.
- 마. 2학년 진학시 ICT 창업학부를 선택할 경우, 1전공은 Global Entrepreneurship, ICT 융합, ICT 창업 중 하나를 선택하고, 2전공은 타학부 전공 중에서 선택해야 합니다(단, ICT 융합, ICT 창업 전공을 1전공으로 선택시 2전공으로 컴퓨터공학 전공 선택 불가). 다학제간 융합을 위해 ICT 창업학부 내 2개 전공을 선택하여 복수 전공하는 것은 허용되지 않으며, 타학부 전공을 1전공으로 하면서, ICT 창업학부 내 전공을 2전공으로 하는 것은 가능합니다.
- 바. 창의융합교육원의 학생설계융합전공, 글로벌융합전공, 글로벌이노베이션전공은 2전공으로만 선택할 수 있으며, 모든 학부에서 개설하는 전공과 연계가 가능합니다.
- 글로벌융합전공은 외국인 학생의 경우 1전공(33학점), 1전공심화(66학점)로 신청 가능
 - 글로벌융합전공과 학생설계융합전공은 학생 스스로가 설계 가능한 전공으로, 글로벌융합전공은 최소 2개의 전공, 학생설계융합전공은 최소 3개의 전공을 융합한 전공을 설정해야 함
 - 글로벌이노베이션전공은 경영경제학부, 국제어문학부, 공간환경시스템공학부(도시공학전공) 3개 학부가 공동 참여하며, 모든 학부학생이 선택 가능함
 - 창의융합교육원 전공을 희망하는 학생은 다음과 같은 신청단계를 거쳐야 합니다.
 - ☞ 창의융합교육원 신청서 제출→심의 및 승인→전공변경
 - ※ [문의] 창의융합교육원 054-260-3306
- 사. 인문사회계열 모든 학부 및 공간환경시스템공학부와 콘텐츠융합디자인학부를 택할 경우, 2전공은 계열 구분 없이 자유롭게 선택할 수 있습니다.
- 아. 이공계열 학부 중 생명과학부에서 생명과학(33학점)을 1전공으로 선택할 경우, 인문사회계열 및 이공계열 모든 전공을 2전공으로 선택할 수 있습니다.
- 자. 기계제어공학부의 기계공학 혹은 전자제어공학을 1전공으로 선택할 경우, 모든 인문사회계열 및 이공계열 전공을 2전공으로 선택할 수 있습니다. (예외사항: 기계공학을 1전공으로, 전산전자공학부의 전자공학을 2전공으로 선택하고자 할 경우에는 양 학부장의 승인을 반드시 받아야 함)
- 차. 전산전자공학부의 컴퓨터공학전공을 1전공으로 선택할 경우, 경영경제학부의 경영학과 ICT창업학부의 Global Entrepreneurship전공만 연계전공이 가능합니다.(그 외의 타 학부 전공과는 연계전공이 불가함)
- 카. 전산전자공학부의 전자공학을 1전공으로 선택할 경우, Global Entrepreneurship, ICT 융합, ICT 창업, 학생설계융합전공, 글로벌융합전공, 글로벌이노베이션전공만 연계전공이 가능합니다. (단, 지정 필수과목 이수조건 있음)

※ 학부 및 전공 내용은 변경될 수 있습니다. 상세한 내용은 입학 후 '수강편람'을 확인하시기 바랍니다.

5. 한동대학교 입시전형 특징 및 주요사항

가. 2018학년도 수시 전형 학생선발 주요사항

- 신입생 전원을 **무전공/무학과 자율전공**으로 모집합니다. 입학 시에는 전공을 정하지 않고, 2학년 진학 시 계열 구분 없이 학생 희망에 따라 자유롭게 전공을 선택할 수 있습니다.
- 수시 전형의 면접고사는 문제풀이식 학업능력평가를 시행하지 않으며, **인성 및 창의성**을 평가합니다.
- 본교 인재상과 연계된 **학생선발기준인 G-IMPACT**에 따라 전형별 중점평가기준을 다르게 적용하여 다양한 학생을 선발합니다.

나. 한동대학교 학생선발기준: G-IMPACT

G-IMPACT는 한동대학교의 'G'자형 글로벌 창의인재 양성을 위한 선발기준이며, G-IMPACT의 7가지 역량은 글로벌(G), 인성(I), 동기(M), 성장잠재력(P), 학업능력(A), 창의 및 통섭(C), 재능 및 특기(T)로 본교 특성화 교육을 위한 중요한 요소들입니다. 본교는 전형별 인재상에 따라 중점평가기준을 다르게 적용함으로써, 다양한 역량과 성장잠재력을 가진 우수인재를 선발하여 세상을 변화시키는 글로벌 창의 인재로 육성하고 있습니다.



평가 영역		평가항목 및 평가내용		비고	
G	글로벌(Global)	의사소통능력 (영어, 한국어)	본교에서 수학하기 위한 영어 의사소통 능력을 평가 (전교육과정 이수자는 한국어 능력)	해외학생, 해외선교사자녀, 재외국민, 전교육 전형에만 적용	
		글로벌마인드 및 제2 외국어 능력	제2외국어, 다문화 관련 활동 및 언어 관련 노력 등을 통해 향후 글로벌 리더로 성장할 잠재력이 있는지 평가		
I	인성(Integrity)	정직, 성실, 책임감	졸결, 교사의견 등을 통하여 우리 대학 인재상에 부합하는 정직, 성실, 책임감 있는 태도를 평가		
		봉사정신	교내외 봉사활동에 참여하여 배려와 나눔을 실천하는 봉사 정신을 평가		
		리더십 및 공동체 정신	학급, 학생회, 동아리 등에서 발휘한 리더십 또는 공동체 내의 협력 및 갈등 조정 등의 역할을 평가		
M	동기(Motivation)	지원동기 및 본교 인재상 부합도	본교 지원동기 및 진학의지와 진로계획 등을 통해 본교 인재상에 부합하는 지를 평가		모든 수시 전형에 적용
P	성장잠재력 (Potential)	자기주도성	고교 교육과정에서 진로 및 진학에 대한 구체적인 목표를 가지고 자기주도적으로 노력하였는지를 평가		
		학습환경	질병, 장애, 개인환경 등으로 인해 학업에 집중할 수 없는 상황을 극복하고 고교 생활에 충실하게 참여한 경우 이를 고려함		
A	학업능력 (Academic Ability)	학업능력	본교에서 수학하기 위한 학업능력을 평가(내신성적, 학년별 성적 추이, 심화교과 성취도 등)		
C/T	창의·통섭/재능·특기 (Creativity·Consilience /Talent)	창의·융복합 능력, 재능·특기 관련 활동	고교 교육과정 중 자기주도적으로 창의·융복합 능력 또는 재능·특기 개발을 위한 다양한 활동에 참여한 노력과 성취 결과를 평가		

다. 선발방법

* 이해를 돕기 위해 2017학년도 선발방법을 참고용으로 제시함.

아래 일부 내용은 수정이 발생할 수 있음. 2018학년도 모집요강을 통해 확인하기 바람

1) 1단계 서류심사

- 평가방법 및 평가내용: 성적증명서, 자기소개서, 선택서류 등을 통해 지원자의 학업능력, 성장잠재력, 인성(정직, 성실, 책임감, 봉사활동, 리더십 및 공동체정신 등), 적성 및 재능, 지원동기, 진로계획, 학업환경, 가정환경 등과 본교 교육이념 및 인재상과의 연계성을 고려하여 종합적으로 평가합니다.

구분	평가내용
성적증명서 또는 학교생활기록부	원점수, 과목평균, 표준편차, 석차등급, 이수자수, 이수단위, 학년별 학업성취도 향상, 심화과목 이수 및 성취도, 교과관련 교내 수상경력, 세부 능력 및 특기사항 등을 통해 학업능력, 성장잠재력 등을 평가
자기소개서	지원동기, 학업 및 진로계획, 학교생활 중 배려, 나눔, 협력, 갈등관리, 리더십발휘 등을 통해 인성, 동기 등을 평가
선택서류	학업능력, 성장잠재력, 인성 등을 평가

2) 2단계 면접고사

- 평가방법: 면접위원 2인이 지원자 1인을 대상으로 개별 면접 (단, 북한이탈주민 전형의 경우 면접위원 3인)
- 평가영역: 인성 및 창의성
- 평가항목: 본교 인재상 부합도, 의사소통 및 면접태도, 성장잠재력, 논리성, 독창성
- 면접방법: 국내에 거주하고 있는 경우 우리 대학교에 방문하여 면접을 실시함
단, 전교육과정 및 북한이탈주민 전형의 지원자가 해외에 거주하는 경우 희망자에 한하여 화상면접 (skype 면접)이 가능함

※ 면접고사 평가항목 및 내용

평가 영역	평가항목	평가내용
인성 및 창의성	본교 인재상 부합도	우리 대학 인재상에 부합하는 가치관과 지원동기, 학업계획과 비전 등을 평가
	의사소통 및 면접태도	전체 면접과정을 통해 의사소통능력, 면접태도, 자세, 예의 등을 평가
	성장잠재력	학생부 등 제출서류에 기술된 활동에 대한 개별 질문을 통하여 향후 글로벌 창의인재로 성장할 수 있는 발전가능성을 평가
	논리성	답변이 합리적이며 충분한 설득력을 가지고 있는지 평가
	독창성	답변이 진부하지 않고 참신하고 유용성을 가지고 있는지 평가

6. 전형 일정

가. 재외국민과 외국인 특별전형

구 분	2018학년도 1학기	2018학년도 2학기
	재외국민 전형 전 교육과정 이수 재외국민 및 외국인 전형 북한이탈주민 전형	전 교육과정 이수 재외국민 및 외국인 전형
원서접수	2017. 7. 3(월)~7. 7(금)	2018.4.2(월)~4.30(월)
서류제출	2017. 7. 3(월)~7.10(월)	2018.4.2(월)~4.30(월)
1단계 합격자 발표	2017. 8. 1(화)	2018. 5. 25(금)
면접고사	2017. 8. 10(목) 13:00	2018. 6. 9(토)
최종 합격자 발표	2017. 8. 24(목) 14:00	2018. 6. 22(금)
합격자 등록 (예치금 납부)	예치금 납부 : 2017. 12. 18(월)~12. 21(목)	2018. 7. 2(월) ~ 7. 6(금) * 2학기 전형은 등록금을 전액 납부하여야 함
충원 발표 (재외국민 전형에 한함)	2017. 12. 22(금)~12. 27(수) 21시까지	-
충원 등록 (재외국민 전형에 한함)	2017. 12. 22(금)~12. 28(목)	-
등록금 납부	2018. 1. 31(수) ~ 2. 2(금)	-

* 2018학년도 2학기 : 전 교육과정 이수 재외국민 및 외국인 전형만 선발함
(재외국민 전형 / 북한이탈주민 전형은 2학기 선발이 없음)

나. 순수 외국인 전형

구 분	2018학년도 1학기	2018학년도 2학기
원서접수	2017. 10. 16(월)~11. 10(금)	2018. 4. 2(월)~4. 30(월)
서류제출	2017. 10. 16(월)~11. 10(금)	2018. 4. 2(월)~4. 30(월)
1단계 합격자 발표	2017. 12. 8(금)	2018. 5. 25(금)
면접고사	2017. 12. 16(토)	2018. 6. 9(토)
최종 합격자 발표	2018. 1. 12(금)	2018. 6. 22(금)
등록금 납부	2018. 1. 31(수)~2. 2(금)	2018. 7. 2(월)~7. 6(금)

2018학년도
전형별 세부 지원자격 및
선발방법



1. 재외국민 전형

가. 모집단위 및 인원

모집단위	전 학부 (자율전공)
선발인원	14명

나. 지원자격

초·중·고교 전 교육과정을 이수하고 국내·외 정규 고등학교 졸업(예정)자 중에서 아래 지원자격 및 최저 해외 재학·거주·체류기간을 충족하는 자

- 고등학교 졸업 후 3년이 경과하지 않은 아래 대상자만 지원할 수 있습니다.
- 초·중·고교과정 중의 국내·외 검정고시 출신자는 지원할 수 없습니다.
- 지원자는 초·중등교육법 시행령 제98조(고등학교 졸업자와 동등의 학력인정)를 충족하여야 합니다.
- 영주교포 자녀는 고교입학 전(한국학제 기준)에 영주권을 취득해야 합니다.
- 외국 교육과정의 이수기간 산정 시 월반, 조기졸업으로 인한 기간은 이수기간으로 인정하지 않습니다.
- 중복학기(성적증명서 상 학년/학기가 동일한 학기)는 한 학기로 산정됩니다.

구 분	지원 자격	구분	최저 해외 재학·거주·체류기간							
			학 생			보호자			배우자	
			재학	거주	체류	근무	거주	체류	거주	체류
영주교포	부모 및 학생 모두가 외국에서 2년 이상 영주하는 교포 (영주권 발급 받은 자)의 자녀로서, 외국의 학교에서 고등학교과정 또는 고등학교과정을 포함한 중·고교과정을 연속으로 2년(4학기) 이상 또는 고등학교 과정 1년을 포함하여 통산 3년 이상의 중·고등학교 과정에 재학한 자	연속	2년	2년	2년	-	2년	2년	2년	2년
		비연속	3년	3년	3년	-	3년	3년	3년	3년
해외근무자 (공무원, 상사직원, 외국정부·국제기구)의 자녀	외국에서 2년 이상 근무하거나 근무하고 귀국하는 해외 근무자의 자녀로서 외국의 학교에서 고등학교과정 또는 고등학교과정을 포함한 중·고교과정을 연속으로 2년(4학기) 이상 또는 고등학교 과정 1년을 포함하여 통산 3년 이상의 중·고등학교 과정에 재학한 자	연속	2년	2년	1.5년	2년	2년	1.5년	-	-
		비연속	3년	3년	2년	3년	3년	2년	-	-
유치과학자 및 교수요원 자녀	외국에서 2년 이상 근무하거나 근무하고 귀국하는 유치과학자 및 교수요원의 자녀로서 외국의 학교에서 고등학교과정 또는 고등학교과정을 포함한 중·고교과정을 연속으로 2년(4학기) 이상 또는 고등학교 과정 1년을 포함하여 통산 3년 이상의 중·고등학교 과정에 재학한 자	연속	2년	2년	1.5년	2년	2년	1.5년	-	-
		비연속	3년	3년	2년	3년	3년	2년	-	-
기타 재외국민	기타 적법한 사유(절차)로 외국에 거주 및 근무하는 자의 자녀로서, 외국의 학교에서 고등학교과정 또는 고등학교과정을 포함한 중·고교과정을 연속으로 2년(4학기) 이상 또는 고등학교 과정 1년을 포함하여 통산 3년 이상의 중·고등학교 과정에 재학한 자 *부모의 해외거주 사유(예): 자영업, 현지회사 근무, 해외 선교활동, 해외 파견 교직원 등	연속	2년	2년	1.5년	2년	2년	1.5년	2년	1.5년
		비연속	3년	3년	2년	3년	3년	2년	3년	2년
외국국적취득 외국인(부모의 거주체류기간 미적용)	외국국적을 취득한 후 외국에서 고교과정을 2년 이상 이수한 외국인(복수국적자 제외)	-	2년	2년	2년	-	-	-	-	-

〈참고〉 재외국민 전형 지원자격 심사기준

1. 재외국민전형 지원자 및 부모의 해외거주기간, 체류기간 산정 방법은 재외국민등록부 등본, 출입국사실증명서, 해외근무 확인서류, 재학기간 증명서류를 종합적으로 검토하여 판단합니다.

2. 재외국민전형 최저 해외 재학거주체류기간

- 부모의 근무기간, 거주(영주)기간, 체류기간은 학생의 재학기간과 중첩된 기간만을 인정합니다.
 - 해외재학기간: 학교 성적표상에 기재된 재학기간
 - 해외거주기간: 재학 및 근무를 위해 해당국에 거주한 기간으로 재외국민등록부 등본 상에 기재된 기간
 - 해외체류기간: 출입국증명서상 해당국의 거주기간에서 국내체류일수를 제외한 기간
 - 해외영주기간: 영주권을 발급받은 후 해외 해당국에 거주한 기간
 - 해외근무기간: 증명서상(재학 및 경력증명서) 해외근무 발령일부터 귀임발령일까지의 기간

3. 해외근무자 외국근무 재외국민의 지원자격 인정범위

- 소속기관장의 인사발령에 의한 외국근무자에 대해서만 외국근무 재외국민의 지원자격을 인정합니다.

구 분	지원자격 인정범위
공무원	<ul style="list-style-type: none"> • 「국가공무원법」 제2조에 규정된 공무원 • 「지방공무원법」 제2조에 규정된 공무원
외국근무 상사주재원	<ul style="list-style-type: none"> • 「공공기관의 운영에 관한 법률」 제4조에 의한 공공기관의 임직원 • 「외국환거래법시행령」에 의하여 설립된 해외지점(또는 해외사무소)의 임직원 • 내국법인으로서 외국환은행이 인증한 해외지점(또는 해외사무소)의 임직원(설치인증 허가되지 않았거나 또는 설치인증허가기간이 지난 해외지점 등에서 근무한 기간은 외국근무기간으로 인정하지 않음) • 외국환은행(기획재정부장관의 허가를 받은 현지법인·금융기관 포함)의 임직원 • 정부파견 의사, 언론기관 특파원
외국정부 및 국제기구	<ul style="list-style-type: none"> • 해당국가의 중앙행정기관으로서 그 국가를 대표하는 정부기관 (단, 기타 국가기관 또는 지방정부, 국영기업체는 제외) • 정부 간의 국제조약·협약 등에 의하여 설치된 국제기구 (단, 기타 비정부간 또는 국제단체간의 협약 등에 의하여 구성된 국제기구는 제외)

4. 해외재학으로 인정하는 학교

- 외국의 학교는 국외에 소재한 정규학교를 의미하며, 국내에 소재한 외국인학교는 인정하지 않습니다.
- 보호자의 해외근무국 내에 소재한 학교만 인정합니다. 다만, 보호자 근무국의 전쟁, 천재지변, 전염병 등으로 제3국에서의 수학이 불가피하다고 인정되는 경우에만 자녀의 제3국 수학을 인정합니다.
- 해당국의 교육관계법령에 의거하여 설립·운영되는 초·중등 교육과정의 정규학교에 대해서만 학력을 인정합니다. 유아원, 유치원, 어학연수 목적의 교육과정과 사이버(통신)교육과정 등은 인정하지 않습니다.

5. 외국학교 인정기준

- 우리나라 학제와 외국의 학제가 다른 경우, 우리나라 학제 상의 교육연한을 기준으로 다음과 같이 인정합니다.
 - 외국의 1 ~ 6학년 과정(Grade 1 ~ Grade 6): 초등학교 과정
 - 외국의 7 ~ 9학년 과정(Grade 7 ~ Grade 9): 중학교 과정
 - 외국의 10 ~ 12(13)학년 과정(Grade 10 ~ Grade 12(13)): 고등학교 과정

6. 고교 졸업예정자 자격인정 기준시점

- 고교 졸업예정자의 자격인정 기준은 고교 졸업일까지의 재학기간, 외국거주 및 체류기간으로 합니다. 최종합격자 중 고교 졸업예정자는 졸업 직후 재학기간과 외국거주 및 체류기간에 대한 증빙자료를 제출하여야 하며, 서류 미제출 또는 전형기간중 지원자와 보호자의 자격요건 상실시 합격(입학)을 취소합니다.(증빙자료는 본인 및 보호자(영주교포 및 기타재외국민전형의 경우 부모 모두 해당함) 지원자격에 해당하는 서류를 의미합니다.)

※ 내용 중 일부가 변경될 수 있습니다. 상세한 내용은 차후 '모집요강'을 확인하시기 바랍니다.

다. 전형방법

사정단계	선발비율(%)	전형요소별 성적 반영비율 (%)		총 점
		서류심사(최저점~최고점)	면접고사(최저점~최고점)	
1단계	300%	100%(280~700점)		700점(100%)
2단계	100%	70%(280~700점)	30%(120~300점)	1,000점(100%)

*2단계에는 서류심사를 별도로 실시하지 않고, 1단계 서류심사 점수를 반영합니다.

라. 선발원칙

1) 1단계 전형 : 서류심사

- 제출한 서류에 대하여 종합적으로 평가합니다.
- 서류심사로 2단계 면접고사 대상자를 300% 선발합니다.
- 사정의 결과는 합격, 불합격으로 처리합니다.
- 동점자가 발생하는 경우 동점자 처리기준에 따라 선발합니다.

2) 2단계 전형 : 면접고사

- 전형요소별 반영비율에 따라서 성적순으로 모집 인원의 100%를 선발합니다.
- 동점자가 발생하는 경우 동점자 처리기준에 따라 선발합니다.
- 평가항목 : 인성 및 창의성

※ [참고사항]

〈재외국민 전형 지원 자격 변경 사전 안내〉

* 한국대학교육협의회 '대학입학전형 기본사항'의 내용을 사전 안내함

* 2020학년도 대입까지는 지원 자격이 현행대로 유지되나, 2021학년도 대입부터는 아래와 같이 지원 자격이 변경됨

구분	2020학년도 까지	⇒	2021학년도 이후
학생 이수 기간	2년 또는 3년 이상 등 대학 자율 시행	⇒	고교 1년 포함 중·고 3년 이상으로 표준화
체류 기간	대학 자율 설정	⇒	- 학생 : 학생 이수 기간의 3/4이상 - 보호자 : 학생 이수 기간의 2/3이상

마. 제출서류 (참고용)

- 내용 중 일부가 변경될 수 있습니다. 상세한 내용은 차후 '모집요강'을 확인하시기 바랍니다.

구분	제출서류	제출대상 및 주요사항	제출 방법	
모든 지원자	입학원서 1부	• 컬러사진 업로드	인터넷 원서 접수 시 제출	
	자기소개서 1부	• 인터넷 원서접수 완료 후 원서접수 사이트의 '나의 원서관리' 메뉴에서 작성 가능하며 서류제출 마감일까지 수정 가능		
	수학기간기록표 1부	• 우리 대학교 소정 양식 • 초·중·고등학교 전 과정 수학기간을 기록하여야 함	우편 제출	
	초등학교 성적증명서 또는 재학사실증명서 1부	• 국내학교 재학기간은 학교생활기록부로 제출 가능 • 성적증명서를 제출하기 어려운 경우 재학사실증명서 (Certification of Enrollment, 수학학년, 학기 명기)로 대체 가능		
	중학교 성적증명서 또는 재학사실증명서 1부			
	고등학교 성적증명서 또는 학교생활기록부 1부	• 졸업예정자의 경우 졸업 후 최종 성적증명서 추가 제출 • 학교생활기록부가 없는 고교 출신자의 경우 학교생활증명서 (Resume 등)을 추가로 제출할 수 있으며, 출신고교의 양식이 없는 경우 우리 대학교 소정 양식 활용 가능 • AP/IB Diploma/IB Certificate/GCE A-Level/SAT/ACT/NCEA/Baccalaureat/Abitur 등 국가별 표준 대입시험 성적 추가 제출 가능		
	고등학교 졸업(예정)증명서 1부	• 원서접수 시 졸업예정자로서 졸업예정증명서를 제출하였을 경우, 우리 대학교 등록 후 졸업증명서에 영사확인서 또는 아포스티유 확인서를 받아서 다시 제출하여야 함		
	학교소개서(School Profile)	• 재학한 고등학교 성적체계(Grade Scale), 학생수, 진로현황, 심화과목 운영 현황, 학제 등을 포함해야 함 • 2개 이상 고교에 재학한 경우 재학한 고교 별로 모두 제출(해당자) • 홈페이지 출력물, 브로셔 등 제출 가능함		
	출입국사실증명서	• 부, 모, 학생 각 1부 제출 • 읍·면·동 주민센터, 출입국관리사무소에서 발급 또는 인터넷 (www.minwon.go.kr 등) 발급에서 발급 가능 • 최초 출입국부터 원서접수전까지 출입국 내용이 모두 포함되어야 함*		
	가족관계증명서 1부	• 영주교포는 주민등록말소등본으로 대체 가능 • 외국국적취득 외국인은 제출하지 않아도 됨		
재외국민등록부등본	• 부, 모, 학생 각 1부 제출			
지원 자격 확인 서류	영주권 사본	• 영주교포만 제출 • 부, 모, 학생 각 1부 제출		
	시민권 또는 여권사본 1부	• 외국국적 취득 외국인만 제출 • 국내 거주하는 경우 외국인 등록증 사본을 추가로 제출		
	보호자의 해외체류 증명서류 1부	공무원, 외국정부, 국제기구 근무자의 자녀		• 보호자 재직증명서(외국 근무경력기간 필히 명기)
		상사직원의 자녀		• 보호자 재직증명서(외국 근무경력기간 필히 명기) • 해외지사설치신고(수리)서 또는 해외직접투자신고(수리)서
		유치과학자 및 교수요원자녀		• 보호자 재직증명서(외국 근무경력기간 필히 명기) • 정부 초청장 또는 추천서 사본
기타 재외국민	• 자영업자 - 보호자 해외사업자등록증 및 해외세금납부 증명서 • 현지법인 - 보호자 해외사업자등록증 및 재직증명서 • 선교사 - 선교사 파송기관 확인서 • 기타 - 보호자의 해외체류를 증명할 수 있는 서류			
선택 서류	<ul style="list-style-type: none"> 선택서류 예시: 공인어학성적, 봉사활동, 리더십활동, 동아리활동, 수상실적, 특별활동 등 	<ul style="list-style-type: none"> 인터넷 원서접수 완료 후 원서접수 사이트의 '나의 원서관리' 메뉴에서 제목(목록)을 작성할 수 있으며 서류제출 마감일까지 목록(제목)을 입력 및 수정 할 수 있음 선택서류 원본은 국내 등기우편으로 제출 선택서류에 대한 증빙은 해당기관에서 발급한 증명서 또는 우리 대학교 '활동증명서'로 제출 가능함 		

* 국적 변동 등으로 인해 동일여권을 사용하지 않은 경우 출입국 사실 기록이 누락될 수 있으며, 이 경우 해당 출입국 사실 증명서를 모두 제출하여야 함

2. 전교육과정 이수 재외국민 및 외국인 전형

가. 모집단위 및 인원

모집단위	전 학부 (자유전공)
선발인원	제한 없음

나. 지원자격

외국에서 우리나라 초·중등교육에 상응하는 교육과정을 전부 이수하고 국외 정규고등학교 졸업(예정)인 재외국민 및 외국인, 결혼이주민(「국적법」 제6조 제2항에 따라 귀화 허가를 받은 사람)

1) 학력인정 기준

- 우리나라 초·중등교육에 상응하는 교육과정(12년)을 **해외에서 전부 이수**하면 전 교육과정 이수자로 인정합니다. 단, 국내 초·중등학교 재학한 사실이 있더라도 그 해당 학기(학년)를 해외에서 중복 이수하면 전 교육과정 이수자로 인정합니다.
- 2개국 이상에서 12년 이상의 초·중등 과정을 이수한 자가 제3국의 학교에 전학·편입학·신입학하는 과정에서 해당국간의 학제차이로 불가피하게 총 재학기간이 1개 학기(6개월) 이내에서 부족하게 된 경우는 예외적으로 지원자격을 인정합니다.
- 해당국의 교육관계 법령 등에 의한 학제 상 월반(전·편입학 시 월반은 미인정) 또는 조기졸업제도가 허용된 경우 초·중·고 12년 과정 중 월반 또는 조기졸업으로 인하여 부족하게 된 경우에도 예외적으로 인정합니다.
- 12년 미만 학제를 채택하고 있는 국가에서 초·중등학교 전 교육과정을 이수한 자는 우리나라 고등학교 졸업자와 동등의 학력을 인정합니다.(근거: 「초·중등교육법시행령」 제98조 제1항 제9호) 단, 해당국 및 외국(한국 포함)에서 초·중등 교육과정을 혼합 이수한 경우는 제외합니다.
- 해외에서 전 교육과정을 이수하면 방학, 해외 학교 및 해당 국가에서 정한 휴일에 국내에 임시로 체류하는 경우에도 전 교육과정 이수자로 인정합니다.

2) 해외재학으로 인정하는 학교

- 외국의 학교는 국외에 소재한 정규학교를 의미하며, 국내에 소재한 외국인학교는 인정하지 않습니다.
- 해당국의 교육관계법령에 의거하여 설립·운영되는 초·중등 교육과정의 정규학교에 대해서만 학력을 인정합니다. 유아원, 유치원, 어학연수 목적의 교육과정과 사이버(통신)교육과정 등은 인정하지 않습니다.

※ 지원자격 특이사항의 경우, 입학전형관리위원회가 정하는 바에 따릅니다.

다. 전형방법

사정단계	선발비율(%)	전형요소별 성적 반영비율 (%)		총 점
		서류심사(최저점~최고점)	면접고사(최저점~최고점)	
1단계	제한 없음	100%(280~700점)		700점(100%)
2단계	제한 없음	70%(280~700점)	30%(120~300점)	1,000점(100%)

*2단계에는 서류심사를 별도로 실시하지 않고, 1단계 서류심사 점수를 반영합니다.

라. 선발원칙

1) 1단계 전형 : 서류심사

- 제출한 서류에 대하여 종합적으로 평가합니다.
- 사정의 결과는 합격, 불합격으로 처리합니다.

2) 2단계 전형 : 면접고사

- 전형요소별 반영비율에 따라서 성적순으로 선발합니다. 최종 합격 인원은 2단계 성적을 기준으로 입학전형관리위원회에서 심의하여 결정합니다.
- 예비 후보자 및 총원 합격자는 선발하지 않습니다.
- 평가항목 : 인성 및 창의성

마. 제출서류 (참고용)

- 내용 중 일부가 변경될 수 있습니다. 상세한 내용은 차후 '모집요강'을 확인하시기 바랍니다.

제출서류		주요사항
모든 지원자	입학원서 1부	<ul style="list-style-type: none"> • 컬러사진 업로드 • 원서 접수시 인터넷으로 제출함
	자기소개서 1부	<ul style="list-style-type: none"> • 인터넷 원서접수 완료 후 원서접수 사이트의 '나의 원서관리' 메뉴에서 작성 가능하며 서류제출 마감일까지 수정 가능 • 원서 접수시 인터넷으로 제출함
	수학기간기록표 1부	<ul style="list-style-type: none"> • 우리 대학교 소정 양식 • 초·중·고등학교 전 과정 수학기간을 기록하여야 함
	지원자의 출입국사실증명서 1부	<ul style="list-style-type: none"> • 읍·면·동 주민센터, 출입국관리사무소에서 발급 또는 인터넷 (www.minwon.go.kr 등) 발급에서 발급 가능 • 최초 출입국부터 원서접수전까지 출입국 내용이 모두 포함되어야 함*
	초등학교 성적증명서 또는 재학사실증명서 1부	<ul style="list-style-type: none"> • 국내학교 재학기간은 학교생활기록부로 제출 가능 • 성적증명서를 제출하기 어려운 경우 재학사실증명서 (Certification of Enrollment, 수학학년, 학기 명기)로 대체 가능
	중학교 성적증명서 또는 재학사실증명서 1부	
	고등학교 성적증명서 또는 학교생활기록부 1부	<ul style="list-style-type: none"> • 졸업예정자의 경우 졸업 후 최종 성적증명서 추가 제출 • 학교생활기록부가 없는 고교 출신자의 경우 학교생활증명서 (Resume 등)을 추가로 제출할 수 있으며, 출신고교의 양식이 없는 경우 우리 대학교 소정 양식 활용 가능 • AP/IB Diploma/IB Certificate/GCE A-Level/SAT/ACT/NCEA/Baccalaureat/Abitur 등 국가별 표준 대입시험 성적 추가 제출 가능
	고등학교 졸업(예정)증명서 1부	<ul style="list-style-type: none"> • 원서접수 시 졸업예정자로서 졸업예정증명서를 제출하였을 경우, 우리 대학교 등록 후 졸업증명서에 영사확인서 또는 아포스티유 확인서를 받아서 다시 제출하여야 함 • 조기졸업(예정)자는 조기졸업(예정)증명서로 제출 가능
	학교소개서(School Profile)	<ul style="list-style-type: none"> • 재학한 고등학교 성적체계(Grade Scale), 학생수, 진로현황, 심화과목 운영 현황, 학제 등을 포함해야 함 • 2개 이상 고교에 재학한 경우 재학한 고교 별로 모두 제출(해당자) • 홈페이지 출력물, 브로셔 등 제출 가능함
	해당자	외국국적증명서 1부
외국인등록증 사본 1부		<ul style="list-style-type: none"> • 원서 접수일 기준 국내에 거주 중인 외국인만 제출 • 외국인등록증 사본 제출
국적취득사실증명서		<ul style="list-style-type: none"> • 귀화허가를 받은 결혼이주민의 경우만 제출 • 출입국관리사무소 또는 출입국관리사무소 출장소 발급
모든 지원자	<p>선택서류</p> <ul style="list-style-type: none"> • 선택서류 예시: 공인어학성적, 봉사활동, 리더십활동, 동아리활동, 수상실적, 특별활동 등 	<ul style="list-style-type: none"> • 인터넷 원서접수 완료 후 원서접수 사이트의 '나의 원서관리' 메뉴에서 제목(목록)을 작성할 수 있으며 서류제출 마감일까지 목록(제목)을 입력 및 수정 할 수 있음 • 선택서류 원본은 국내 등기우편으로 제출 • 선택서류에 대한 증빙은 해당기관에서 발급한 증명서 또는 우리 대학교 '활동증명서'로 제출 가능함 ※ <참고> 여학능력 관련 교육부 권고사항: 토픽(TOPIK) 3급 이상, TOEFL(PBT 550, CBT 210, iBT 80), IELTS 5.5, TEPS 550, TOEIC 700점 이상

* 국적 변동 등으로 인해 동일여권을 사용하지 않은 경우 출입국 사실 기록이 누락될 수 있으며, 이 경우 해당 출입국 사실 증명서를 모두 제출하여야 함

3. 북한이탈주민 전형

가. 모집단위 및 인원

모집단위	전 학부 (자율전공)
선발인원	제한 없음

나. 지원자격

「북한이탈주민의 보호 및 정착 지원에 관한 법률」에 의해 북한이탈주민으로 등록된 자로서 국내·외 고등학교 졸업(예정)자 또는 법령에 의하여 이와 동등 이상의 학력이 있다고 인정되는 자

다. 전형방법

사정단계	전형요소별 성적 반영비율 (%)		총 점
	서류심사	면접고사	
일괄합산	400점(40%)	600점(60%)	1,000점(100%)

* 모든 지원자에 대하여 서류심사와 면접고사를 실시합니다.

라. 선발원칙

- 제출한 서류에 대하여 종합적으로 평가합니다.
- 서류심사에서 자격미달, 서류 미비자는 성적에 관계없이 불합격 처리합니다.
- 최종 합격인원은 입학전형관리위원회에서 심의하여 결정합니다.
- 예비 후보자 및 총원 합격자는 선발하지 않습니다.
- 면접고사 결시자 및 과락자는 성적에 관계없이 불합격 처리합니다.
- 면접고사 안내
 - 평가방법 : 면접위원 3인이 지원자 1인을 대상으로 개별면접
 - 평가항목 : 인성 및 창의성

마. 제출서류 (참고용)

- 내용 중 일부가 변경될 수 있습니다. 상세한 내용은 차후 '모집요강'을 확인하시기 바랍니다.

제출서류	비고	제출 방법
입학원서 1부	<ul style="list-style-type: none"> 컬러 사진 업로드 	인터넷 원서접수 시 제출
자기소개서 1부	<ul style="list-style-type: none"> 인터넷 원서접수 완료 후 원서접수 사이트의 '나의 원서관리' 메뉴에서 작성 가능하며 서류제출 마감일까지 수정 가능 	
추천서 1부	<ul style="list-style-type: none"> 우리 대학교 소정 양식 학교장, 교사, 목사 등 추천 가능 	우편 제출
북한이탈주민등록확인서 1부	<ul style="list-style-type: none"> 사군구 북한이탈주민 거주지 보호담당관 발급 교육보호대상자증명서로 대체가능 	
고등학교 성적 및 졸업증명서 각 1부 또는 학력인정증명서 1부	<ul style="list-style-type: none"> 국내·외 고등학교 졸업(예정)자(국내고교 출신자는 학생부로 제출 가능함) 북한소재 고교 졸업자는 학력인정증명서 제출(시도교육청에서 발급함) 	
검정고시 성적증명서 및 합격증명서 각 1부	<ul style="list-style-type: none"> 국내에서 고졸 검정고시 학력을 취득한 자 	
<p>선택서류</p> <ul style="list-style-type: none"> 선택서류 예시: 봉사활동, 리더십활동, 동아리활동, 수상실적, 특별활동 등 	<ul style="list-style-type: none"> 인터넷 원서접수 완료 후 원서접수 사이트의 '나의 원서관리' 메뉴에서 제목(목록)을 작성할 수 있으며 서류제출 마감일까지 목록(제목)을 입력 및 수정할 수 있음 선택서류 원본은 국내 등기우편으로 제출 선택서류에 대한 증빙은 해당기관에서 발급한 증명서 또는 우리 대학교 '활동증명서'로 제출 가능함 	

4. 순수 외국인 전형 (학생, 부, 모 모두 외국인)

가. 모집단위 및 인원

모집단위	전 학부 (자율전공)
선발인원	제한 없음

나. 지원자격

● 일반 지원자

부모 및 학생이 모두 생득적 외국인(순수 외국인)인 경우와 생후 외국 국적 취득자(시민권 획득 등)로서 국내외 고등학교 졸업(예정)자 또는 이와 동등의 학력이 있다고 인정되는 자

● 한동고너스튼장학금 지원자

부모 및 학생의 태생국적이 개발도상국의 생득적 외국인(순수 외국인)으로서 국내외 고등학교 졸업(예정)자 또는 이와 동등의 학력이 있다고 인정되는 자

〈참고〉 지원자격 세부사항

- 1) 일반 지원자 국적 인정 기준 : 외국인이란 외국 국적을 취득한 자를 의미합니다.
 - ① 부모 및 학생이 한국 국적을 외국 국적으로 변경한 경우, 학생의 고등학교 입학일 전에 부모 및 학생이 모두 외국 국적을 취득한 경우에 한하여 지원이 가능합니다.
 - ② 외국인에게 입양되어 외국 국적을 취득한 자는 초등학교 취학(G1)전 외국 국적을 취득한 경우에만 지원자격을 부여합니다.
- 2) 한국 국적을 가진 복수 국적자는 지원할 수 없습니다. (복수 국적자는 한국국적을 포기해야 지원할 수 있습니다)
- 3) 부모가 이혼 또는 사망 등으로 인하여 부 또는 모 중 한 명과 가족인 경우, 해당 부 또는 모의 국적으로 지원 자격을 갖습니다. 이 때, 관련 증빙서류를 제출하여야 합니다.
- 4) 외국학교 과정 인정기준
해당국 교육관계법령에 의거 소정의 학력이 인정되는 정규학교 과정만을 인정하며, 어학연수 목적의 교육 과정, 대학예비과정, 평생교육과정, 성인대학과정, 통신교육과정, 인터넷교육과정 등은 제외됩니다.
- 5) 지원 자격 관련 해석에 시비가 있는 경우에는 우리 대학교 입학전형관리위원회가 정하는 바에 따릅니다.

다. 전형방법

사정단계	선발비율(%)	전형요소별 성적 반영비율 (%)		총 점
		서류심사(최저점~최고점)	면접고사(최저점~최고점)	
1단계	제한 없음	100%(200~500점)		500점(100%)
2단계	제한 없음	50%(200~500점)	50%(200~500점)	1,000점(100%)

* 2단계에는 서류심사를 별도로 실시하지 않고, 1단계 서류심사 점수를 반영합니다.

라. 선발원칙

- 1) 1단계 전형 : 서류심사
 - 제출한 서류에 대하여 종합적으로 평가합니다.
 - 사정의 결과는 합격, 불합격으로 처리합니다.

2) 2단계 전형 : 면접고사

- 전형요소별 반영비율에 따라서 성적순으로 선발합니다. 최종 합격 인원은 2단계 성적을 기준으로 입학전형관리위원회에서 심의하여 결정합니다.
- 예비 후보자 및 총원 합격자는 선발하지 않습니다.
- 평가항목 : 인성 및 창의성

마. 제출서류 (참고용)

- 내용 중 일부가 변경될 수 있습니다. 상세한 내용은 차후 '모집요강'을 확인하시기 바랍니다.

No.	제출서류	우리대학 지정서식 사용	지원자격 유형	
			일반 지원자	한동 코너스톤 장학금지원자
1	입학지원서 1부	○	○	○
2	자기소개서 1부	○	○	○
3	서약서 1부	○	○	○
4	고등학교 성적증명서 1부 ※만점기준이 명시된 고교 성적증명서 제출		○	○
5	고등학교 졸업(예정)증명서 1부		○	○
6	지원자의 여권사본과 국적이 표기된 신분증 사본 각 1부		○	○
7	부모의 국적 증명서(여권사본 또는 국적이 표기된 신분증 사본 등) 각 1부		○	○
8	지원자와 부모의 관계 입증 서류(출생증명서, 가족관계증명서 등) 1부		○	○
9	학력조회 동의서 1부	○	○	○
10	재정지원 확인서 1부	○	○	×
11	본인 또는 재정보증인의 US\$ 10,000 이상 은행잔고증명서 (1개월 이상 예치) 1부		○	×
12	한동코너스톤장학금 신청서 1부	○	×	○
13	추천서 1부 - 추천인 : 선교사, 출석교회 목사, 출신고교 학교장, 출신고교 교사	○	○	○
14	한국어 또는 영어능력 입증 서류 ※ 한국어능력시험(TOPIK) 3급 이상 영어능력시험: TOEFL(PBT 550, CBT 210, iBT 80), IELTS 5.5, TEPS 550, TOEIC 700점 이상		선택	선택
15	SAT / IB / GCE A-Level / AP 등의 공인 성적, 각종 상장, 사회봉사활동 증명서, 각종 특별활동 증명서, School Profile 등		선택	선택

2018학년도

대학입학전형 주요사항



한동대학교 대입전형 특징

학생선발 주요사항

- ▶ 신입생 전원을 **무전공/무학과 자율전공**으로 모집합니다. 입학 시에는 전공을 정하지 않고, 2학년 진학 시 계열의 구분 없이 학생 희망에 따라 자유롭게 전공을 선택할 수 있습니다.
- ▶ 수시는 **학생부 중심, 정시는 수능 중심**으로 선발합니다.
- ▶ 수시 전형의 제출서류는 **학교생활기록부와 자기소개서**만 제출하면 되고, 추천서는 제출하지 않습니다.
- ▶ 수시 전형의 면접고사는 문제풀이식 학업능력평가는 시행하지 않으며 **인성 및 창의성 면접**만 평가합니다.

수시전형의 특징

1. 수능최저학력기준이 없습니다!

수시 전체 전형에 대하여 수능최저학력기준이 없습니다.



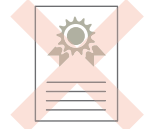
2. 면접 시 영어, 수학 시험이 없습니다!

문제풀이식 영어, 수학 시험은 없으며, 인성 및 창의성 면접을 실시합니다.



3. 논술과 적성고사가 없습니다!

수험생 및 학부모 부담완화를 위해 논술과 적성고사는 시행하지 않습니다.



4. 추천서 및 추가 증빙서류(포트폴리오)가 없습니다!

학생부종합전형을 지원하는 국내고교출신자는 학교생활기록부와 자기소개서만 제출합니다.



한동대학교 학생부종합전형

학생부종합전형이란

학생부종합전형은 학교생활기록부에 나타난 학업능력은 물론 학생의 교육환경, 학습과정, 소질·적성, 인성, 창의성 및 성장잠재력 등 다양한 요소를 종합적으로 고려하여 대학의 인재상에 맞는 학생을 선발하는 제도입니다.

학생부종합전형 준비방법

교과활동은 전 교과에 충실하시기 바랍니다.

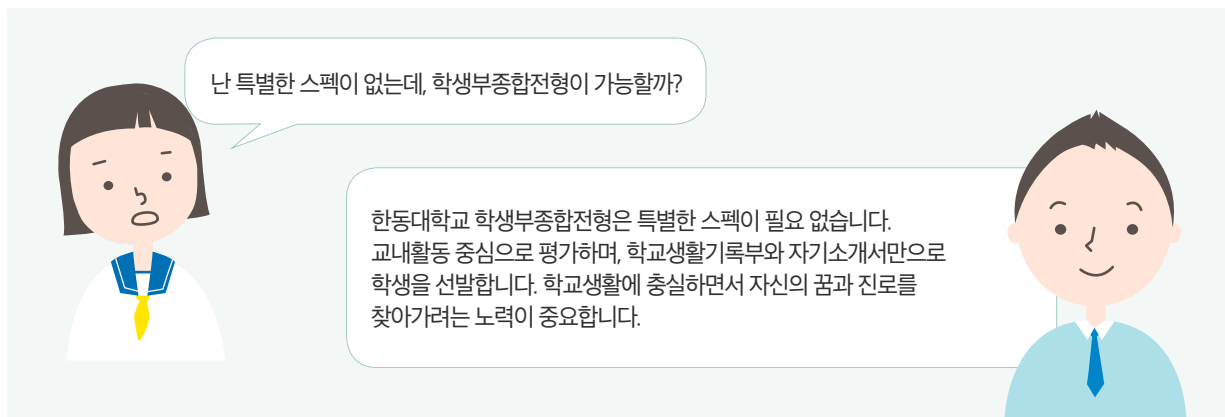
한동대학교 학생부종합전형은 비교과는 물론 교과도 중요한 평가요소이기 때문에 교과공부를 충실히 하시기 바랍니다. 특히 한동대학교는 전 과목을 모두 서류심사에 반영합니다. 이렇게 하는 이유는 무전공 무학과 입학 후 계열에 관계없이 자유롭게 전공을 선택하는 독특한 학사 구조를 반영하고, 학생들이 고교에서 제공하는 교육과정에 따라 충실히 공부하는 것이 고교교육을 정상화하고, 학습자의 고른 성장을 도모할 수 있다고 판단하기 때문입니다. 따라서 주요교과 중심의 공부보다는 전 교과를 충실히 학습하는 것이 중요합니다.

비교과활동은 교내활동을 중심으로 하여 학교생활기록부에 남기십시오.

한동대학교 학생부종합전형은 학교생활기록부와 자기소개서만으로 평가합니다. 따라서 학생의 잠재력을 입증하는 모든 내용은 학교생활기록부에 기록되어 있는 것이 가장 좋습니다. 비교과활동의 다양한 스펙을 쌓기 위해 사교육기관을 찾아다니기 보다는 학교생활기록부에 기록될 수 있는 교내활동에 적극적으로 참여하여 학교생활을 충실히 하는 것이 중요합니다.

꾸준하고도 일관된 준비가 좋습니다.

자신의 진로에 대해 꾸준히 고민하고 준비하시기 바랍니다. 한동대학교는 100% 자율전공으로 모집하기에 전공 적합성을 중요한 요소로 평가하지는 않지만, 관심 진로에 대한 탐색과 관련활동은 긍정적으로 평가에 반영합니다. 따라서 진로를 결정하였다면 관심분야의 활동을 일관되게 준비하시고, 혹시 관심진로가 변경되었다면 그 이유를 자기소개서에 잘 작성하시면 됩니다.

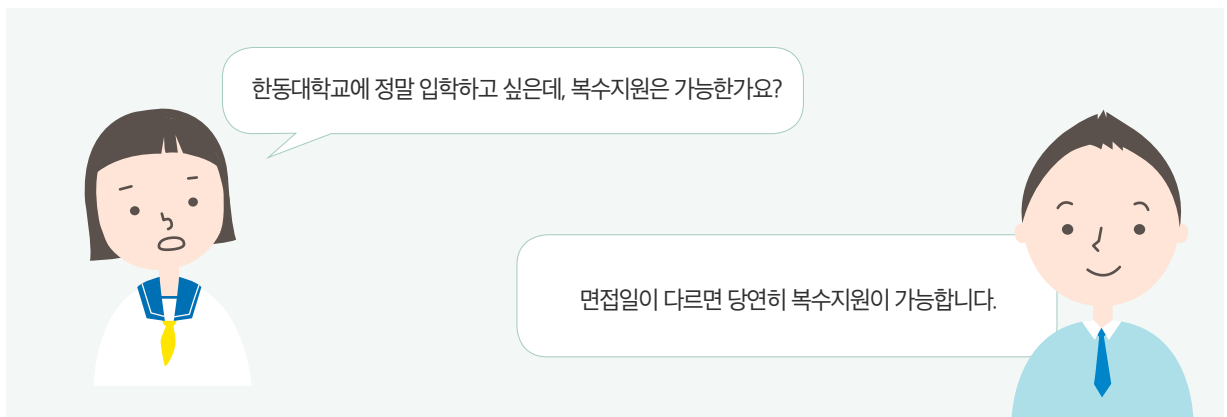


제출서류

한동대학교는 수험생의 서류준비로 인한 부담을 줄이기 위해 제출서류를 대폭 간소화하였습니다. 국내고교 출신자의 경우 학교생활기록부와 자기소개서만 온라인으로 제출하면 되므로 아래 사항을 잘 참고하여 준비하시면 됩니다.

제출서류 주요사항 요약

제출서류	주요사항	제출 대상자
학교생활기록부	<ul style="list-style-type: none"> ▶ 전산 제공 동의자는 인터넷으로 자동 제출 ▶ 전산 제공 미동의자 또는 전산 미제공 학교 출신자는 학교장 직인이 날인 된 사본(원본대조) 1부를 등기우편으로 제출 	국내고교 출신자
자기소개서	<ul style="list-style-type: none"> ▶ 대교협 공통양식에 따른 자기소개서 제출 ▶ 본교의 자기소개서는 학생을 종합적으로 이해하는 자료로 활용하며, 자기소개서를 점수화하지 않음 ▶ 대교협 유사도검색시스템을 활용하여 대학내, 대학간, 웹검색을 통한 유사도를 검색하여 표절사실이 확인될 경우 불이익이 있음 ▶ 공인어학성적, 교외수상실적에 대해 기술할 경우 불합격 처리됨 	모든 전형 지원자
해외고교 성적증명서	<ul style="list-style-type: none"> ▶ 원본 또는 원본대조필 제출 	해외고교 출신자
선택서류	<ul style="list-style-type: none"> ▶ 최근 3년간의 활동 중 지원자가 중요하게 생각하는 활동을 기술 ▶ 선택서류에 대한 증빙서류는 원본 또는 원본대조필 제출 	해외고교 및 검정고시 출신자



서류심사

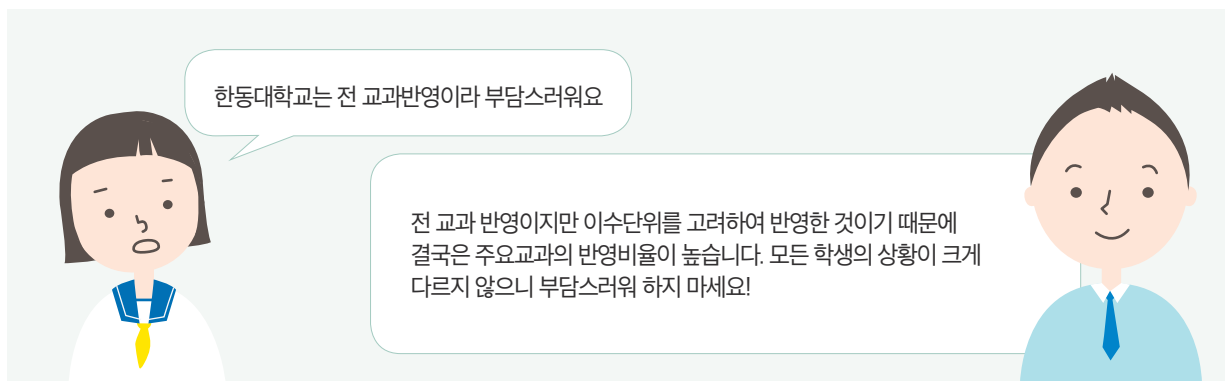
기존의 교과 성적 중심의 평가방식에서 벗어나 학교생활기록부 내용을 중심으로 학업능력 외에 인성과 성장잠재력 등에 대한 종합적인 평가에 중점을 두므로써, 고교생활에 충실한 꿈과 끼를 가진 학생을 선발하고자 합니다.

- 서류심사는 학생부(교과 및 비교과)와 자기소개서를 바탕으로 종합적으로 평가하며, 학생부가 없는 해외고교 출신자 등은 자기소개서, 성적증명서, 학교소개서, 기타 증빙서류 등으로 평가합니다.
- 국내고교출신자의 경우 학생부 교과 성적은 3학년 1학기까지 이수한 전과목의 이수단위를 고려하여 학년별 동일비율로 반영합니다. (음악, 미술, 체육은 비교과영역에서 정성적으로 반영됨)
- 자기소개서의 경우 대교협 유사도검색시스템을 활용하여 대학내, 대학간, 웹검색을 통한 유사도를 검색하여 표절 사실이 확인될 경우 불이익을 받을 수 있으며, 합격 후에도 입학 취소 등이 될 수 있습니다.

학교생활기록부 평가 영역 및 내용

학교생활기록부에 나타난 교과 영역과 비교과 영역을 종합적으로 평가하며, 영역별 주요 평가내용은 아래와 같습니다.

구분	평가내용	
학생부 교과	원점수, 과목평균, 표준편차, 석차등급, 이수자수, 이수단위, 학년별 학업성취도 향상, 심화과목 이수 및 성취도, 교과관련 교내 수상경력, 세부 능력 및 특기사항 등을 통해 학업능력, 성장잠재력 등을 평가	
학생부 비교과	자율활동, 진로활동, 봉사활동, 동아리활동, 출결상황, 비교과 관련 교내 수상경력, 자격증 및 인증상황, 행동특성 및 종합의견 등을 통해 인성, 성장잠재력, 창의·통섭, 재능특기 등을 평가	
자기소개서	지원동기, 학업 및 진로계획, 학교생활 중 배려, 나눔, 협력, 갈등관리, 리더십 발휘 등을 통해 인성, 본교 인재상과의 부합도 등을 평가	
선택서류	학생부가 없는 경우에 한하여 제출하며, 학업능력, 성장잠재력, 인성 등을 평가	검정고시, 해외고교 출신자만 해당



**평가기준 및
평가항목**

본교의 중점 교육목표인 '글로벌 창의인재 양성'을 위하여 인성(Integrity), 동기(Motivation), 성장잠재력(Potential), 학업능력(Academic Ability), 창의·통섭(Creativity·Consilience), 재능특기(Talent) 영역에 대하여 평가하며, 아래의 평가항목에 따라 종합적으로 평가합니다.



- G **Global** 국제화
- I **Integrity** 인성
- M **Motivation** 동기
- P **Potential** 성장잠재력
- A **Academic Ability** 학업능력
- C/T **Creativity & Consilience** 창의·통섭
- T **Talent** 재능 특기

평가영역		평가항목 및 평가내용		비고
G	글로벌(Global)	의사소통능력 (영어,한국어)	본교에서 수학하기 위한 영어 의사소통 능력을 평가(전교육과정 이수자는 한국어 능력)	해외학생, 해외선교사자녀, 재외국민, 전교육 전형에만 적용
		글로벌마인드 및 제2외국어능력	제2외국어, 다문화 관련 활동 및 언어 관련 노력 등을 통해 향후 글로벌 리더로 성장할 잠재력이 있는지 평가	
I	인성(Integrity)	정직, 성실, 책임감	출결, 교사의견 등을 통하여 우리 대학 인재상에 부합하는 정직, 성실, 책임감 있는 태도를 평가	모든 수시전형에 적용
		봉사정신	교내외 봉사활동에 참여하여 배려와 나눔을 실천하는 봉사정신을 평가	
		리더십 및 공동체 정신	학급, 학생회, 동아리 등에서 발휘한 리더십 또는 공동체 내의 협력 및 갈등 조정 등의 역할을 평가	
M	동기(Motivation)	지원동기 및 본교 인재상 부합도	본교 지원동기 및 진학의지와 진로계획 등을 통해 본교 인재상에 부합하는 지를 평가	
P	성장잠재력 (Potential)	자기주도성	고교 교육과정에서 진로 및 진학에 대한 구체적인 목표를 가지고 자기주도적으로 노력하였는지를 평가	
		학습환경	질병, 장애, 개인환경 등으로 인해 학업에 집중할 수 없는 상황을 극복하고 고교 생활에 충실하게 참여한 경우 이를 고려함	
A	학업능력 (Academic Ability)	학업능력	본교에서 수학하기 위한 학업능력을 평가(내신성적, 학년별 성적 추이, 심화교과 성취도 등)	
C/T	창의·통섭/ 재능·특기 (Creativity·Consilience/ Talent)	창의·융복합 능력, 재능 특기 관련 활동	고교 교육과정 중 자기주도적으로 창의·융복합 능력 또는 재능·특기 개발을 위한 다양한 활동에 참여한 노력과 성취 결과를 평가	

외국고교 졸업(예정)자 학력인정 관련 사항

고등학교 졸업 학력인정

외국고교 졸업(예정)자는 「초·중등교육법 시행령」 제98조 제1항 제9호에 의한 고등학교 졸업자와 동등의 학력이 있어야 하며, 아래 기준에 따라 고교 졸업 학력인정을 판단하게 됩니다.

<참고> 교육부 기준 고등학교 졸업 학력인정 대상자(외국에서 공부한 경우)

1. 외국에서 12년 이상의 학교 교육과정을 수료한 자

(「초·중등교육법 시행령」 제98조(고등학교 졸업자와 동등의 학력인정) 제1항 제9호)

단, 다음의 경우도 예외적으로 인정함

- 2개국 이상에서 12년 이상의 초·중등과정을 이수한 자가 전·편입학하는 과정에서 해당국 간의 학제 차이로 불가피하게 총 재학기간이 1학기(6개월) 이내에서 부족하게 된 경우
- 당해국의 교육관계 법령 등에 의한 학제 상 월반(전·편입학 시 월반은 미인정) 또는 조기졸업제도가 허용된 경우 초·중·고 12년 과정 중 월반 또는 조기졸업으로 인하여 부족하게 된 경우

2. 교육부장관이 고등학교에 해당하는 학교교육과정에 상응하는 것으로 인정하는 외국의 교육과정 전부를 수료한 자

(「초·중등교육법 시행령」 제98조(고등학교 졸업자와 동등의 학력인정) 제1항 제9호)

- 가. 1개 국가의 초·중등 전과정을 이수한 경우 → 학년제와 상관없이 마지막 3년을 고등학교 과정으로 인정
- 나. 2개국 이상에서 초·중등교육과정을 이수한 경우

학년제	인정여부 및 인정조건	비고
10학년 이하	미인정	단, 학년제로 인해 부족한 학교 교육과정*의 기간만큼은 당해국 대학에서 이수한 과정 기간을 고등학교 과정 이수로 인정
11학년제	초·중등과정의 마지막 3년을 해당국에서 이수한 경우 고등학교 과정으로 인정	-
12학년제	- 단, 2개국 이상에서 11년 이상의 초·중등과정을 이수해야 인정	
13학년 이상	10학년~12학년 또는 11학년~13학년을 해당국에서 이수한 경우 고등학교 과정으로 인정	-

* 부족한 학교 교육과정: 당해국 학년제의 총 이수연수와 교육부에서 제시하고 있는 12년간의 차이 연수

3. 기타

가. 동일학년(학기) 중복수료로 인한 수학기간은 인정하지 않음

나. 외국검정고시, 홈스쿨링, 사이버학습 등의 학력인정방법은 미인정

다. 기타의 경우는 이상에서 제시한 기준에 따라 해당 외국의 학제를 우리나라 학제와 비교하여 우리 대학교에서 판단함

외국고교 및 해외 이수 기간 관련 참고사항

- 1) 외국고등학교는 국내가 아닌 외국에 소재한 학교이어야 합니다.(국내 소재 외국인 학교는 제외)
- 2) 해당국 교육관계법령에 의거 소정의 학력이 인정되는 정규학교 과정만을 인정하며, 어학연수 목적의 교육과정, 대학에 비과정, 평생교육과정, 성인대학과정, 통신교육과정, 인터넷교육과정, 홈스쿨과정 등은 제외합니다.
 - * 단, 외국에서 사이버학습, 홈스쿨링 과정이 포함된 정규 교육기관의 모든 교육과정을 수료, 졸업하고 총 재학기간을 만족할 경우에는 졸업학력을 인정함. 다만, 사이버학습, 홈스쿨링 기간 중 국내에서 1개월 이상 거주하거나 해당 기간의 성적을 증명(성적표 등)할 수 없는 경우에는 제외함
- 3) 해외이수기간 산정은 우리나라 학제와 외국의 학제가 다른 경우 우리나라 학제상의 교육연한을 기준으로 적용하며, 다음과 같습니다.
 - * 초등학교 과정: 외국의 1~6학년 과정
 - * 중학교 과정: 외국의 7~9학년 과정
 - * 고등학교 과정: 외국의 10~12학년 과정(※13학년제인 경우 고등학교 과정은 10~13학년 과정)
- 4) 외국고교 졸업예정인 경우에는 재학기간 산출기준을 졸업예정일까지로 합니다. 또한, 졸업예정자는 2018년 2월 28일 까지 졸업해야 합니다.(단, 우리나라보다 1개월이 늦은 국가(일본 등) 소재 고교 졸업예정자는 2018년 3월말까지 졸업해야 합니다.)
- 5) 제출서류 심사과정 또는 입학 이후 우리나라 학제기준으로 고등학교 졸업자와 동등의 학력인정(초·중·등교육법 제98 조)에 의한 학력을 갖추고 있는지에 대해 추가 제출서류를 요구하였을 경우, 이를 제출하여야 합니다.

면접고사

면접고사는 서류심사와 함께 학생을 평가하는 중요한 평가방법으로 본교는 개별면접을 통해 지원자의 인성 및 창의성을 평가합니다.



면접 준비 Tip!!

면접은 대부분 수험생들이 긴장하지만, 다음 사항을 유의해서 준비한다면 도움이 되리라 생각합니다.

첫째! 정확한 정보를 수집한다.

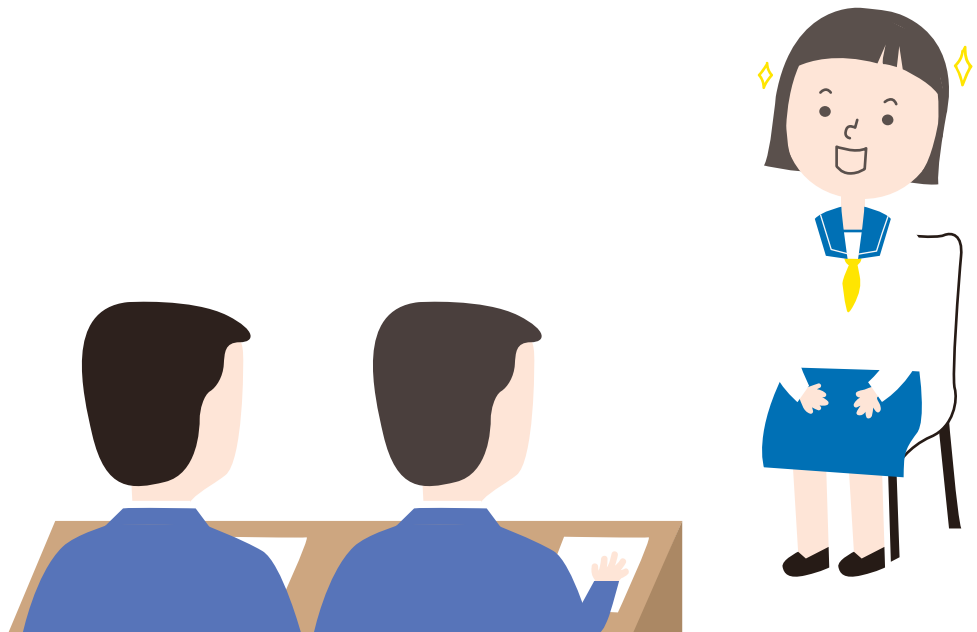
지원하는 전형의 모집요강을 주의 깊게 읽고 면접에 대한 정확한 정보를 수집합니다. 1단계 합격자 발표 시 제공되는 '면접관련 안내문'을 꼼꼼하게 확인하고 준비합니다.

둘째! 자신감을 갖기 위해 연습을 꼭 한다.

면접이라는 긴장된 상황에서는 자신감을 갖는 것이 중요하므로, 충분한 연습을 통해 자신의 부족한 부분을 점검합니다.

셋째! 간결하고 솔직하게 대답한다.

제한된 면접시간을 최대한 활용하기 위해서 본인의 생각에 대해 핵심을 짚어 간결하고 솔직하게 대답합니다.



Q&A



한동대학교는 기독교 학교라고 알고 있어요. 그렇다면 비기독교인도 입학할 수 있나요?

지원자의 종교에 관계없이 본교 인재상에 적합한 학생이라면 누구든지 좋은 평가를 받아 입학할 수 있으며, 종교가 합격/불합격에 전혀 영향을 주지 않습니다. 다만, 입학 후 기독교 신앙을 바탕으로 한 인성 및 가치관 교육을 위해 마련된 필수 교양과목을 이수하여야 합니다.



학생부종합전형에서 비교과 활동은 얼마나 해야 하나요?

학교생활기록부 비교과 영역은 양보다 진로에 맞는 활동의 질이 중요합니다. 학생부종합전형의 확대에 따라 일부 학교에서 각종 대회를 만들어 수상실적, 독서활동, 봉사활동 등의 실적을 부풀리는 경우가 있는데 한동대학교는 실적의 양보다는 내용과 진정성을 고려하여 평가합니다.



학생부종합전형에 내신성적 등 학업능력은 어떻게 반영되나요?

학생부종합전형의 학업능력 평가는 정량과 정성을 종합하여 이루어집니다. 학교생활기록부가 있는 학생의 경우 정량적인 평가는 3학년 1학기까지 이수한 전 과목의 이수단위를 고려하여 학년별 동일비율로 반영하며, 학년별 학업성취도의 향상, 심화과목 이수 및 성취도 등의 내용과 음악, 미술, 체육 과목은 정성적으로 평가합니다. 학생부가 없는 검정고시 또는 해외고교 출신자의 경우 성적증명서, 선택서류 등을 바탕으로 종합적으로 평가합니다.



한동대학교는 수시전형에서 복수지원이 가능한가요?

수시전형은 면접일자가 다른 경우 복수지원이 가능합니다.



한동대학교는 무전공 무학과 자율전공으로 입학하는데, 수시에서 전공적합성은 어떻게 평가하나요?

본교는 무전공 무학과 자율전공으로 입학하기 때문에 전공적합성이라는 항목을 따로 평가하지는 않습니다. 하지만 진로관련 자기주도성은 중요한 평가항목입니다. 따라서 특정 진로 및 전공과 관련하여 준비해오셨다면 그것이 학교생활기록부 및 자기소개서에 잘 드러나도록 준비하시기 바랍니다.





한동대학교에서 실시하는 진로진학체험 프로그램에 참여하면 서류심사 시 유리한가요?



본교에서 운영하는 진로진학체험 프로그램은 한동G-IMPACT 체험활동, 전공체험활동, 오픈캠퍼스(한소품) 등이 있으며, 진로 및 진학 준비에 도움을 주는 프로그램으로 구성되어 있습니다. 본교에서 제공하는 진로진학체험 프로그램에 참여한 것이 평가에 정량적으로 적용되지는 않지만, 지원자 여러분이 본교의 인재상과 자신의 관심분야에 대해 더 깊이 이해하게 된다면 자기소개서 작성과 면접 준비에 도움이 될 것입니다.



해외학생, 해외선교사자녀 전형의 경우 영어로 자기소개서를 작성할 수 있나요? 그리고 면접은 한국어로만 진행되나요?



두 전형의 경우 자기소개서는 한글로 작성하는 것을 원칙으로 합니다. 다만, 해외수학기간이 길어서 한국어가 능숙하지 않은 경우에는 영어로 제출하시면 됩니다. 면접 역시 한국어로 진행되는 것이 원칙이지만 한국어가 능숙하지 않은 경우에는 영어를 사용할 수도 있습니다.



직업탐구 영역은 정시에 반영 가능한가요?



본교 정시(다)군 일반학생 전형의 경우 직업탐구 영역은 반영되지 않으며, 과학탐구/사회탐구 중 두 과목 모두 반영됩니다.

Handong Standard

한동대학교는 기독교 대학으로서 학생, 교수, 직원 모두가 성경에 기초하여 그리스도를 중심으로 하는 삶을 추구하는 공동체입니다. 이는 하나님의 섭리를 통해 이루어질 한동 고유의 역사와 유일한 사명을 지켜가는 것을 의미합니다.

한동대학교는 학문적 탁월함을 추구할 뿐 아니라 인성교육의 터전이 되고자 하여 1995년에 설립되었습니다. 세속적인 가치가 지배하고 도덕적 책무가 사라져가고 있는 사회 속에서, 정직과 지혜와 도덕적 용기를 가지고 자신의 삶의 자리에서 모범적 지도자로 섬기게 될 학생들을 교육하는 것을 목표로 삼고 있습니다.

이 비전은 한동인들로 하여금 세상 문화의 가치체계와 구별된 성경적 가치체계를 가지고 살아가도록 하는 거룩한 도전이며, 하나님의 말씀인 성경과 예수그리스도의 삶이 증거하는 하나님 나라의 영원한 가치체계로의 초청입니다. 한동에 있는 다양한 프로그램과 공동체의 활동들은 학생들의 삶 속에서 이러한 “하나님 나라의 가치들”을 교육하도록 고안되었습니다.

다음은 한동 공동체가 추구하는 기본적인 성경적 덕목들입니다.

사랑... 사랑은 다른 사람을 기꺼이 사랑하고 소중히 여기고, 존경하며 용서하고, 때로는 자신의 희생을 감수하면서도 겸손히 섬길 때 표현됩니다. 하나님의 거룩한 사랑으로 인해 우리의 마음속에 흘러 넘치는 그 사랑은 주는 자와 받는 자 모두의 삶을 치유하고 변화시키는 놀라운 능력을 갖습니다.

지혜... 지혜는 선한 것과 옳은 것, 참된 것을 분별할 수 있는 능력으로 나타납니다. 하나님을 향한 경외와 그 분을 아는 지식은 사물의 참된 본질에 대한 통찰을 줍니다 (잠언 2장). 이 지혜로 인해 우리는 매일매일 올바른 선택을 할 수 있으며 주변 세계에 대한 바른 판단을 하게 됩니다. 참된 지혜는 선한 열매를 맺게 하고 무익하고 의미 없는 삶으로부터 우리를 보호합니다.

정직... 정직은 생각, 언어 및 행동이 진리와 도덕적 기준에 일치하는 사람에게서 나타납니다. 정직하다는 것은 “마음이 청결”하며 “중심에 진실함”을 갖게 되는 것을 의미합니다 (마 5:8, 시 51:6,10). 하나님과 사람들 앞에서 자신을 꾸밈없이 드러내는 정직이야말로 불의와 견건치 않음에 대해 결연히 맞설 수 있는 용기를 줍니다.

순결... 순결은 정직의 연장선으로 볼 수 있습니다. 마음의 순결은 하나님의 선물인 성(性)을 지키는 성적 순결로 이어집니다. 성적 순결은 하나님과 자신, 그리고 다른 사람들을 존중하게 하고, 결혼의 언약 안에서 두 동반자 사이의 신비한 연합을 가능케 하며 보존해 줍니다. 성적 오용과 그 순결의 실패는 인간의 순수한 성품을 무너뜨리고 영혼과 삶에 깊은 상처를 남깁니다.

절제... 절제란 성령의 도우심으로 우리 자신의 욕구와 감정, 사고, 그리고 행동을 조절하는 것을 말합니다. 우리에게는 쉽게 방종에 빠질 수 있는 경향이 있기 때문에 자기 절제 없이 성숙에 이를 수는 없습니다. 의도적인 훈련과 지속적인 노력 없이는 사랑과 지혜와 정직 그리고 순결은 무너질 것이며, 우리가 받은 은사(恩賜)들은 무익하게 될 것입니다.

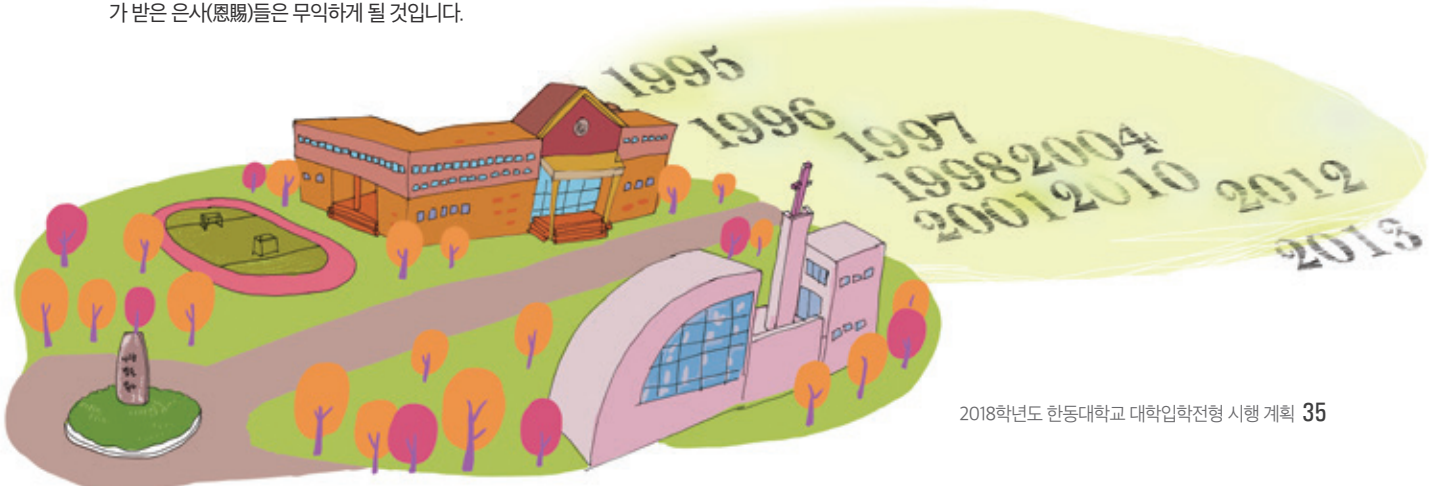
위에서 언급한 덕목들은 단순히 규율화 할 수 있는 것들이 아닙니다. 이 덕목들은 경건한 성품에서 비롯되기 때문입니다. 하나님의 형상대로 지음받은 모든 사람들은 이러한 성품을 어느정도 양성시킬 수 있습니다. 그러나, 궁극적으로는 우리 안에 역사하시는 성령님의 도우심으로 이러한 성품을 온전하게 형성시킬 수 있습니다. 따라서 한동은 세상을 변화시키기 위하여 준비하는 학생들에게 예수 그리스도를 인격적으로 만나고 그분의 제자로 성장해 갈 수 있는 많은 기회들을 제공하기 위하여 노력하고 있습니다.

기독교 세계관과 신앙에 동의하지 않는 한동인들이 있을 수 있습니다. 그러나 이 강령들이 기독교 신앙인들뿐 아니라 한동의 공동체에 속한 모든 이들에게 유익할 것으로 믿고 있습니다. 그러므로 한동의 모든 구성원들이 한동의 규범들을 존중하는 것과 이러한 덕목들을 개발하기 위한 프로그램과 활동에 기꺼이 참여할 것을 기대합니다.

건조한 기독교 정신을 배양하기 위하여, 한동대학교는 학생들에게 안전하고 건강한 공동체 환경을 제공하고자 헌신해왔습니다. 이러한 공동체는 학생들의 인격적이고 지적이며, 도덕적, 사회적, 영적인 성장에 도움을 줄 것입니다. 따라서 한동 공동체는 개인과 공동체 모두의 삶을 손상시키는 다음과 같은 행실과 관행들을 단호히 거부합니다.

1. 알코올 소지, 구매 및 음주상태
2. 혼전 성교, 동거, 성희롱, 포르노, 동성애 행위
3. 언어, 복장, 공연, 전시 등에서의 외설적인 표현
4. 낙태
5. 시험 부정행위, 표절 및 다른 형태의 학문적 부정행위
6. 마약 판매 및 복용, 절도, 폭력, 도박 등의 불법행위

“Why not change the world?”라는 한동의 외침은 무엇보다 우리 자신부터 변화하라는 부르심을 의미합니다. 즉, 우리의 삶에서 예수 그리스도의 다스림에 순종하고, 은혜와 지혜와 지식이 성장하며, 진리로 자유케 되는 능력과 아름다운 도덕성을 통하여 변화를 이루라는 부르심인 것입니다.



한동체험하기 프로그램 안내

* 세부 내용은 입학홈페이지를 참고하시기 바랍니다

한동으로 와봐! 한동 안에서 한동 경험하기



G-IMPACT 체험활동

대상 고교 1~3학년

내용 전국에서 모인 다양한 학생들과 함께 한동 대학교 탐구하기! 진로 및 진학지도



한동 전공체험활동

대상 예비 고 1,2,3학년

내용 전공체험실습, 진로 및 진학 안내



오픈캠퍼스

대상 한동대학교에 관심이 있으며 대학캠퍼스를 둘러보고자 하는 학생, 학부모, 교사 등
내용 한동대학교 특성화 교육 및 입학전형 안내, 캠퍼스 투어 등

어디든 직접 찾아간다! 한동 밖에서 한동 경험하기



HGU 전공특강

대상 특정 전공 및 전공과 관련된 진로에 대한 특강을 듣고자 하는 중·고등학교 학생

내용 한동대학교 교수님의 생생한 전공 및 전공 관련 진로에 대한 특강



고교방문설명회

대상 한동대학교 및 입학전형에 관심 있는 고등학교 학생

내용 입학사정관이 고등학교에 직접 방문하여 학생들과 교사를 만나 한동대학교 및 입학전형에 대한 안내를 함



전국주요도시 입학설명회

대상 한동대학교 및 입학전형에 관심 있는 고등학교 학생

내용 전국 주요도시를 방문하여 입학설명회를 개최하고, 한동대학교 특성화 교육 및 입학전형에 대한 안내, 맞춤형 개별상담 실시

입학상담 및 정보제공 안내

입학상담실 안내 입학에 관한 정보제공, 생활 및 교육과정안내, 진학상담 등

- 이용방법: 방문, 전화, 이메일
- 주소: 경북 포항시 북구 흥해읍 한동로 558 한동대학교 입학사정관팀(현동홀 105호)
- 운영시간: 평일(월~금) 9:00~17:00(토, 일, 법정공휴일에는 운영하지 않음)
- 전화번호: 054-260-1084~6 팩스: 054-260-1809
- E-mail: admissions@handong.edu



온라인 정보제공

- 입학홈페이지(입학정보 제공, 상담, 합격자발표 등): <http://admissions.handong.edu>
- 한동대학교 입학알리미 페이스북: <http://www.facebook.com/hgu.admissions>



한동대학교 오는 방법



1. KTX 이용

서울-포항 간 KTX(동해선): 1일 왕복 20회 운행(행신, 인천공항 행은 서울역 경유)
 KTX 포항역 - 한동대학교 : 이동거리 총 9.53km(택시로 약 10분 소요)

2. 시외버스 이용

포항시외버스터미널 → 시내버스 105, 109, 200번 또는 택시(약 25분 소요)를 타고 육거리 하차 후
 포항중앙아트홀 앞에서 학교 셔틀버스 이용(학교까지 약 40분 소요, 셔틀 요금 500원)
 (시외버스터미널에서 바로 택시를 이용하여 한동대로 올 수 있음, 약 20분 소요)

3. 고속버스 이용

포항고속버스터미널 → 시내버스 101, 102번 또는 택시(약 10분 소요)를 타고 육거리 하차 후
 포항중앙아트홀 앞에서 학교 셔틀버스 이용(학교까지 약 40분 소요, 셔틀 요금 500원)
 (고속버스터미널에서 바로 택시를 이용하여 한동대로 올 수 있음, 약 30분 소요)

4. 자가운전

서울, 대전, 대구권에서 포항으로 오시는 경우 대구-포항 고속도로 → 포항 IC → 영일만대로 → 한동대 IC → 한동대
 부산권에서 포항으로 오시는 경우 경부고속도로 → 경주 IC → 7번국도 → 28번국도 → 영일만대로 → 한동대 IC → 한동대

오인오영 Faith & Honesty

01 호암체플

- 1F 예배실
- 2F 교목실(국제사역)
- 3F 예배실

02 체플별관

- 1F 호암레스토랑(카페)
- 2F 커피일 전시장, 예배실
- 3F 예배실

03 피지관장

04 비전관장

05 학생회관

- B1 지하밴드연습실
- 1F 학생상담
- 2F 동아리방, 물음표카페
- 다윗의장학 기도실

06 생활관

- A 은혜관
- B 국제호관(I-House)
- C 로뎀관 탁구장
- D 발발관
- E 침착관 생활관 운영팀
- F 비전관 자치회실, 헬스장
- G 에뎀에셀관
- H 생활관

07 나눔 평등 필드

08 히딩크 드림필드

기타 Extra

09 창업보육센터

10 한동글로벌학교

11 게스트하우스

12 글로벌하우스

13 파워플랜트

학문진보영성 Academic Excellence

14 원동홀

- 1F 입학·인재개발처
교무처, 학생처
사무처, 대학원
대외협력팀
상업센터
- 2F 기획처, 산학협력단
- 3F 상임심사위원회의, 국제어문학회
- 4F 글로벌리더십(GLS)학부
국제지역연구소
기도실

15 느헤미야홀

- 1F 경영경제학부
- 2F 산업정보디자인학부
- 3F 생명과학부
- 4F 인문정보문화학부
교목실

16 뉴턴홀

- 1F 기계계공학학부
- 2F 공간환경시스템공학부
- 3F 전산전자공학부
- 4F 전산전자공학부

17 오석관

- 1F 영상정보실
- 2F 1~4월관실, 휴게실
- 3F 5월관실
이코노믹카페
매점, 휴게실
- 4F 글로벌에디슨아카데미(GEA)학부
강의실, 그림작업연구소, 기도실

국제화영광 Globalization

18 올네이션스홀

- 1F 국제법률대학원, 법률대학원도서관
편각점
- 2F 법학부
- 3F 오디오토리움
- 4F 국제법률실, 국제개발협력대학원
기독교정신학연구소
UN Academic Impact 한국협의회

19 언어교육원

- 1F 글로벌 에디슨 라운지
- 2F 언어교육원
- 3F English Discussion Lab

20 GGDC

- 1F 국제개발협력센터
- 2F 학문과신양연구소
창조과학연구소
- 3F 통역번역대학원

21 온누리 하우스

학문진보영성



무릇 내 이름으로 일컫는 자 곧 내가 내 영광을 위하여 창조한 자를 오게 하라 그들을 내가 지었고 만들었느니라

(이사야 43 : 7)





한동인은 5-Tool Player 입니다

FAITH

Fusion 융합
Academic ability 지성
Integrity 인성
Teamwork 팀워크
Honesty 정직



한동대학교 입학홈페이지