

# 한동대학교

2018학년도  
대학입학전형  
시행계획

※ 「고등교육법시행령」 제33조 제3항에서 정하는 사유 등이 발생한 경우 모집인원이 일부 변경될 수 있습니다.  
변경사항이 발생될 경우, 입학홈페이지를 통하여 공고합니다.  
※ 재외국민/ 전교육/ 북한이탈주민/ 순수외국인은 '2018 학년도 재외국민과 외국인 특별전형 시행계획'을 참조하시기 바랍니다.  
※ 대학입학전형 시행계획은 주요사항을 요약한 것입니다. 세부사항은 차후 '모집요강'을 통하여 확인하시기 바랍니다.

# Contents

## 2018학년도 대학입학전형 주요사항

| 전년도 대비 변경 사항 6 | 모집인원 및 전형요소 10 | 서류심사 및 면접고사 11 | 전형별 지원자격 요약 12 | 모집단위 및 모집인원 13 |

## 2018학년도 전형별 세부 지원자격 및 선발방법

| 학생부 종합 전형 15 | 일반학생 전형 16 | 지역인재 전형 17 | 대안학교 전형 18 | 기회균형선발 전형 (정원 외) 19 |

| 사회기여자 및 배려자 전형 20 | 국가보훈대상자 전형 22 | 농어촌학생 전형(정원 외) 24 | 해외학생 전형 26 |

| 해외선교사자녀 전형 28 | 정시(다)군 일반학생 전형 30 |

## 한동대학교 대입전형 특징 및 주요사항

| 한동대학교 대입전형 특징 33 | 한동대학교 학생부종합전형 34 | 외국고교 졸업(예정)자 학력인정 관련 사항 38 | 면접고사 40 | Q&A 41 |

| Handong Standard 43 | 한동체험하기 프로그램 안내 44 | 입학상담 및 정보제공 안내 45 | 한동대학교 오는 방법 46 | 캠퍼스 안내도 47 |

[학부 명칭 변경 및 전공 신설에 따른 수정사항 안내(2016.8.30)]

수정 면 : 5페이지, 13페이지

수정 사유 : 산업연계교육 활성화 선도대학(PRIME) 사업 선정에 따른 학칙 개정

세부내용 : 입학홈페이지 공지사항 314번 글 참조

## 사랑으로 연결된 공동체

### 내가 너희를 사랑한 것 같이 너희도 서로 사랑하라

한동대학교에는 한동대학교만의 특별한 팀 제도가 있습니다.

학생들은 1학년부터 4학년까지 학년, 전공, 성별 관계없이 교수님 한 분과 함께 팀을 이루게 되는데, 팀 담임 교수님에게 35~40명의 학생들이 배정되면, 담임 교수님은 학생들 하나하나를 가족과 같이 돌보아 주십니다. 중간고사와 기말고사 기간에 서로를 응원하는 사랑의 선물을 준비하고, 스승의 날이 되면 팀원들이 함께 모여 팀 담임 교수님 오피스의 문을 아름답게 꾸미는 것은 한동의 아름다운 전통이 되었습니다.

또한 팀원들은 팀 담임 교수님과 함께 팀 프로젝트 활동, 봉사활동 등 다양한 활동을 하며 공동체의 힘을 경험하고, 이는 '공동체리더십훈련' 교과목을 통해 학점으로 인정 받습니다(총 6학기 3학점, 교양필수).

이러한 팀 제도를 통해 한동대학교의 구성원들은 서로 사랑과 섬김, 신뢰가 흘러가는 진정한 사제관계, 교우관계를 형성하고 있습니다.



## RC(Residential College)

### 배운대로 살아가는 한동인이 되다

한동대학교 기숙사는 RC(Residential College) 시스템으로 이루어져 있습니다. RC는 하나의 기숙사를 기준으로 이루어진 생활공동체입니다. 이는 해리포터의 마법학교에서 1학년 때 배정된 기숙사를 기준으로 졸업 때까지 함께 소속감을 갖고 생활하는 모습에 비유할 수 있습니다.

RC(Residential College)는 팀, 생활관, 교목실이 연계해 통합적이고 체계적인 인성, 리더십, 영성 교육을 실시하고, 공동체 생활과 인간관계 속에서 삶과 배움의 일치를 실현하기 위한 제도입니다. 또한 학생들은 RC 학생회를 구성하여 자치적으로 생활 규칙을 정하고 고유의 공동체 문화를 창조하는 과정에서 서로를 배려하는 마음과 리더십을 체득하게 됩니다. 또한 학생들은 소속 RC의 교수님, 담당 간사님과 친밀한 관계를 유지하며 언제든지 면담을 통해 도움을 받을 수 있습니다.

- 생활관 수용률 : 71.6% (2016.4.1. 기준, 학부 및 대학원 재학생 포함)

- 행복기숙사(가칭) 신축 중 : 2017년 1학기 입주 예정(지상 10층, 복지동 3층 규모, 약 538명 입주 예정)

# 나를 디자인하는 역량기반 창의융합 교육

## 한동에서 나를 발견하다, 한동에서 포텐 터지다!

### 무전공 무학과 입학

한동대학교의 신입생들은 모두 무전공 무학과로 입학하게 되며, 글로벌리더십학부에 소속됩니다. 그리고 2학년으로 진학 시 흥미와 적성에 따라 학부와 전공을 선택합니다. 이때 고교시절 문이과 계열과 다른 계열도 선택할 수 있으며, 학과별 인원 수의 제한이 없어서 대학교 1학년 성적이 전공 선택에 영향을 주지 않습니다. 또한 3학년 1학기 이전까지 전공을 변경할 수 있어 대학시절 동안 충분히 자기 탐색 및 발견이 가능합니다.



### 융·복합 전공

한동대학교의 교육은 강의식이 아닌 토론식, 과제(프로젝트)식 교육과 복수 및 연계전공을 통해 학생들의 창의역량을 개발하는 교육 과정으로 운영됩니다. 특히 복수전공을 필수로 하고 있고, 전공을 선택 할 때 같은 학부 뿐만 아니라 서로 다른 학부의 2개 전공을 선택할 수 있어, 다양한 학문의 융합을 통해 시너지를 얻고 잠재력을 마음껏 발휘할 수 있습니다(심화전공 제외).

### 한동 스타트업(창업) 경진대회

창업의 비전과 꿈을 가진 한동인들은 '한동 스타트업 경진대회'에 참여할 수 있습니다. 최종 선발된 수상자 5명에게는 미국 실리콘밸리, 중국 상해, 이스라엘 중 한 곳에서 3개월간 인턴 및 창업 체험, 투자유치 기회가 제공되며 왕복 항공권, 현지 숙소 및 사무실, 현지 생활비 지원 등의 특전이 주어집니다.

### 대학 최초 자유학기제 시행

한동대학교는 국내 대학 최초로 자유학기제를 시행합니다. 자유학기제에 지원한 학생들은 한 학기 동안 수업을 듣는 대신, 진로 및 비전과 관련하여 국내외 기업 현장실습, 창업활동, 해외대학 교육, 해외 봉사 등 다양한 활동을 자기주도적으로 수행하게 됩니다(위원회의 승인을 거쳐 총 12학점까지 인정).



# 한동대학교 전공

## 인문사회계열

**국제어문학부**  
국제지역학전공  
영어전공

**상담심리사회복지학부**  
상담심리학전공  
사회복지학전공

**경영경제학부**  
경영학전공  
경제학전공

**창의융합교육원**  
학생설계융합전공  
글로벌융합전공\*  
글로벌이노베이션전공

**법학부**  
한국법전공  
US & International Law 전공\*

**Global Management\***

**언론정보문화학부**  
공연영상학전공  
언론정보학전공

## 이공계열

**공간환경시스템공학부**  
건설공학전공  
도시환경공학전공

**콘텐츠융합디자인학부**  
제품디자인전공  
시각디자인전공

**기계제어공학부**  
기계공학전공  
전자제어공학전공

**창의융합교육원**  
글로벌융합전공\*  
학생설계융합전공

**생명과학부**  
생명과학전공

**ICT 창업학부**  
ICT 융합 전공  
ICT 창업전공  
Global Entrepreneurship전공

**전산전자공학부**  
컴퓨터공학전공  
컴퓨터공학심화전공  
전자공학전공  
전자공학심화전공

**Information Technology\***

\* US & International Law전공, Global Management전공, Information Technology전공, 글로벌융합전공은 100% 영어 강의 전공입니다.



# 2018학년도 대학입학전형 주요사항

(2017학년도 대비 변경사항 포함)

## 공통사항

### ▶ 전형별 선발인원 변경

모집시기	전형명	2017 학년도	2018 학년도	증감
수시	학생부종합	260	250	-10
	일반학생	100	108	+8
	대안학교	33	45	+12
정시	일반학생(인문계열)	65	60	-5
	일반학생(자연계열)	65	60	-5

### ▶ 서류평가 및 면접고사 기본점수(최저점) 부여

※ 총점의 40% 수준으로 기본점수를 부여함

#### • 서류평가

2017 학년도
900 점(최고점) ~ 0 점(최저점) 700 점(최고점) ~ 0 점(최저점)



2018 학년도
900 점(최고점) ~ 360 점(최저점) 700 점(최고점) ~ 280 점(최저점)

#### • 면접고사

2017 학년도
100 점(최고점) ~ 0 점(최저점) 300 점(최고점) ~ 0 점(최저점)



2018 학년도
100 점(최고점) ~ 40 점(최저점) 300 점(최고점) ~ 120 점(최저점)

## 정시

### ▶ 수능 반영비율의 변화

전형 유형	국어	수학		영어	탐구영역 (사회탐구/ 과학탐구 2 과목)
		가	나		
일반학생 (인문계열)	25% (종전:30%)	-	30%	25% (종전:30%)	20% (종전:10%)
일반학생 (자연계열)	25% (종전:30%)	30%	-	25% (종전:30%)	20% (종전:10%)

### ▶ 영어 영역 반영 방법 (원점수)

2017 학년도
-



2018 학년도
1등급 : 100점, 2등급 : 96점, 3등급 : 92점 4등급 : 88점, 5등급 : 84점, 6등급 : 80점 7등급 : 76점, 8등급 : 72점, 9등급 : 68점

\* 각 등급 간 점수 차는 4 점임

### ▶ 한국사 반영 방법

2017 학년도
한국사 수능최저학력 : 3등급 이내



2018 학년도
<b>가산점 적용</b> 1~4등급 : 10점 5등급 : 9.8점, 6등급 : 9.6점, 7등급 : 9.4점, 8등급 : 9.2점, 9등급 : 9점

## 수시

### ▶ 수시 전체 수능최저학력기준 없음

### ▶ 대안학교 전형 모집인원 확대

2017 학년도
<b>33 명</b>



2018 학년도
<b>45 명</b>

### ▶ 지원 자격 완화

#### - 대안학교 전형

2017 학년도
<p>국내 정규 고등학교 졸업(예정)자 또는 관련 법령에 의하여 이와 동등의 학력이 있다고 인정되는 자로서 다음 중 하나에 해당되는 자</p> <ol style="list-style-type: none"> <li>1) 「초·중등교육법 시행령」 제91조에 의한 대안교육 특성화 고등학교의 졸업(예정)자</li> <li>2) 「초·중등교육법」 제60조의 3의 대안학교 졸업(예정)자</li> <li>3) <b>기타 본교가 인정하는 대안학교 졸업(예정)자</b></li> </ol> <ul style="list-style-type: none"> <li>- 비인가 대안학교 출신자는 고등학교 졸업학력 검정고시에 합격하여야 함</li> <li>- 상기 대안학교에서 최소 3학기 이상의 대안학교 고등학교의 성적이 모두 있어야 함 (단, 해외고등학교에서 위 대안학교로 전학한 경우에는 최소 2학기 이상의 성적이 있어야 함)</li> </ul>



2018 학년도
<p>아래 대안학교의 졸업(예정)자로서 대안학교의 3개 학기 이상 학교생활기록부가 모두 있는 자</p> <ol style="list-style-type: none"> <li>1) 「초·중등교육법 시행령」 제91조에 의한 대안교육 특성화 고등학교</li> <li>2) 「초·중등교육법」 제60조의 3의 대안학교</li> <li>3) <b>비인가 대안학교</b></li> </ol> <p>단, 비인가 대안학교 출신자는 고등학교 졸업학력 검정고시에 합격하여야 함</p>

#### - 학생부종합 전형

2017 학년도
<p><u>2014년 2월 이후</u> 국내 정규 고등학교 졸업(예정)자로서 3개 학기 이상의 국내 고등학교 성적이 모두 있는 자</p> <ul style="list-style-type: none"> <li>- 제외대상: 특성화(전문계)고 출신자, 특목고 중 예술고/체육고/마이스터고 출신자, 각종 학교 출신자, 일반고등학교/종합고등학교의 전문계 과정 이수자, 검정고시 출신자</li> </ul>



2018 학년도
<p><u>2015년 2월 이후</u> 국내 정규 고등학교 졸업(예정)자로서 3개 학기 이상의 국내 고등학교 성적이 모두 있는 자</p> <ul style="list-style-type: none"> <li>- <b>제외대상:</b> 일반고/종합고/특성화(전문계)고의 전문계 과정 이수자, 특목고 중 예술고/체육고/마이스터고 출신자, 검정고시 출신자, <b>각종 학교 중 상대평가 미 실시 고교 또는 학교생활기록부 전산 미제공 고교</b></li> </ul>



- 해외선교사 자녀 전형

**2017 학년도**

국내 정규 고등학교 졸업(예정)자 또는 관련 법령에 의하여 이와 동등의 학력이 있다고 인정되는 자로서, 원서접수마감일 기준으로 아래 지원자격 중 하나에 해당하는 자

가. 해외선교사 파송을 받아 연속하여 2년 이상 현재 사역 중인 해외선교사의 자녀로서 아래 해외 수학 기간 중 하나를 충족하여야 함

나. 자녀의 초등학교 입학일 이후 **통산 8년 이상** 해외선교사 파송을 받은 해외선교사의 자녀로서 아래 해외 수학기간 중 하나를 충족하여야 함

※ 해외 수학기간(졸업(예정)일 기준)  
 ① 외국고등학교 교육과정을 2년 이상 이수한 자  
 ② 외국고등학교 교육과정 1년을 포함하여 중고등과정 통산 3년 이상 해외에서 이수한 자  
 ③ 해외에서 초·중·고등과정 5년 이상 이수한 자

**2018 학년도**

국내 정규 고등학교 졸업(예정)자 또는 관련 법령에 의하여 이와 동등의 학력이 있다고 인정되는 자로서, 원서접수마감일 기준으로 아래 지원자격 중 하나에 해당하는 자

가. 해외선교사 파송을 받아 연속하여 2년 이상 현재 사역 중인 해외선교사의 자녀로서 아래 해외 수학 기간 중 하나를 충족하여야 함

나. 자녀의 초등학교 입학일 이후 **통산 6년 이상** 해외선교사 파송을 받은 해외선교사의 자녀로서 아래 해외 수학기간 중 하나를 충족하여야 함

※ 해외 수학기간(졸업(예정)일 기준)  
 ① 외국고등학교 교육과정을 2년 이상 이수한 자  
 ② 외국고등학교 교육과정 1년을 포함하여 중고등과정 통산 3년 이상 해외에서 이수한 자  
 ③ 해외에서 초·중·고등과정 5년 이상 이수한 자



- 해외학생 전형

**2017 학년도**

국내 정규 고등학교 졸업(예정)자 또는 관련 법령에 의하여 이와 동등의 학력이 있다고 인정되는 자로서, 졸업(예정)일 기준으로 **외국고등학교 교육과정 2년 이상을 해외에서 이수한 자**

**2018 학년도**

국내 정규 고등학교 졸업(예정)자 또는 관련 법령에 의하여 이와 동등의 학력이 있다고 인정되는 자로서, 아래 지원자격 중 하나에 해당하는 자

가. 외국고등학교 교육과정을 2년 이상 이수한 자

나. **외국고등학교 교육과정 1년을 포함하여 중고등과정 통산 3년 이상 해외에서 이수한 자**

다. **해외에서 초·중·고등과정 5년 이상 이수한 자**



## 1. 모집인원 및 전형요소

구분	전형유형	전형명	2018학년도 모집인원	전형요소(%)
수시	학생부 종합 전형	학생부종합	250	1단계:서류 100 2단계:서류 90 면접 10
		일반학생	108	1단계:서류 100 2단계:서류 70 면접 30
		지역인재	60	
		대안학교	45	
		사회기여자 및 배려자	35	
		국가보훈대상자	3	
		농어촌학생(정원 외)	20	
		기회균형선발(정원 외)	20	
	실기(실적) 위주 전형	해외학생	70	1단계:서류 100 2단계:서류 70 면접 30
		해외선교사자녀	40	
		재외국민(정원외)	14	
		전 교육과정 이수 재외국민 및 외국인(정원외)	제한 없음	1단계:서류 100 2단계:서류 50 면접 50
		외국인(정원외)	제한 없음	
		북한이탈주민(정원외)	제한 없음	
정시	수능 위주 전형	일반학생(인문계열)	60	1단계:수능100 2단계:수능90 면접10
		일반학생(자연계열)	60	
계			785	

가. 신입생 100% 전 학부 자율전공으로 모집합니다. 전 학부 자율전공은 입학 시 전공을 정하지 않고, 2학년 진학 시 계열의 구분 없이 학생 희망에 따라 자유롭게 전공을 선택할 수 있도록 하는 모집단위입니다.

나. 지원하고자 하는 전형의 면접고사 일자가 다르면 복수지원도 가능합니다. (차후 모집요강 참조)

## 2. 서류심사 및 면접고사

구분	전형유형	전형명	1단계 서류심사			2단계 면접고사	
			평가방법	선발비율	수능최저	항목	방법
수시	학생부 종합 전형	학생부종합	학생부 전체를 종합평가	200%	없음	인성 및 창의성 면접	개별면접
		일반학생					
		지역인재					
		대안학교					
		사회기여자 및 배려자					
		국가보훈대상자					
		농어촌학생(정원 외)					
	기회균형선발(정원 외)						
	실기(실적) 위주 전형	해외학생	제출된 서류를 종합평가	200%			
		해외선교사자녀		300%			
		재외국민(정원외)		제한 없음			
		전 교육과정 이수 재외국민 및 외국인(정원외)		제한 없음			
		외국인(정원외)		제한 없음			
북한이탈주민(정원외)		제한 없음					
정시	수능 위주 전형	일반학생(인문계열)	수능 100%	350%			
		일반학생(자연계열)					

### 3. 전형별 지원자격 요약

※ 아래 사항은 전형별 지원자격에 대해 요약한 내용으로 세부 전형별 안내에서 지원자격에 대한 세부사항을 반드시 확인하기 바랍니다.

구분	전형 유형	전형	전형별 지원자격 주요사항	졸업년도 (검정고시 합격년도)	검정 고시	고교 유형			
						일반고/ 자율고	특목고	특성학교	외국고
수시	학생부 종합	학생부종합	국내 정규 고등학교 졸업(예정)자로 3개 학기 이상 국내고교 성적이 있는 자	2015.2 이후	×	△ 전문계과정 이수자 불가	△ 예체능계 불가	△ 전문계고 불가	×
		일반학생	국내 정규 고등학교 졸업(예정)자 또는 동등의 학력이 있는 자	제한 없음	○	○	○	○	○
		지역인재	대구·경북권 소재 정규 고등학교에서 3년 전 과정을 이수한 자	2015.2 이후	×	○	○	○	×
		대안학교	인가 대안학교 출신자 및 비인가 대안학교 출신자(3개 학기 이상의 대안학교 성적이 있어야 함)	제한 없음	비인가 필수	×	×	지정고 출신	×
		사회기여자 및 배려자	우리 대학교가 정한 사회기여자 및 배려자	제한 없음	○	○	○	○	×
		국가보훈대상자	「국가보훈 기본법」 제3조 제2호에 의한 교육지원 대상자	제한 없음	○	○	○	○	○
		농어촌학생 (정원 외)	본인, 부, 모가 농어촌에 거주하고 있는 농어촌 중·고교 출신자 또는 본인이 농어촌에 거주하고 농어촌 초·중·고 출신자	2015.2 이후	×	○	×	○	×
		기회균형선발 (정원 외)	기초생활수급자 또는 차상위 복지급여 사업 대상자	제한 없음	○	○	○	○	○
	실기 (실적)	해외학생	아래 지원자격 중 하나에 해당하는 자 1) 외국고교 교육과정 2년 이상 이수 2) 외국고교 교육과정 1년을 포함, 중·고등과정 통산 3년 이상 해외에서 이수한 자 3) 해외에서 초·중·고교 5년 이상 이수한 자	제한 없음	○	○	○	○	○
		해외선교사자녀	해외선교사 파송을 받아 2년 이상 재직 중인 해외선교사의 자녀 혹은 자녀의 초등학교 입학 후 통산 6년 이상 파송 받은 해외선교사의 자녀 로서 해외에서 일정 교육과정 이수자	제한 없음	○	○	○	○	○
정시	수능 위주	일반학생 (인문계열)	2018학년도 대학수학능력시험 중 국어, 수학(나), 영어, 사회탐구 또는 과학탐구(2과목), 한국사를 모두 응시 한 자	제한 없음	○	○	○	○	
		일반학생 (자연계열)	2018학년도 대학수학능력시험 중 국어, 수학(가), 영어, 사회탐구 또는 과학탐구(2과목), 한국사를 모두 응시 한 자	제한 없음	○	○	○	○	

\* 재외국민/전교육/북한이탈주민/순수외국인은 '2018 학년도 재외국민과 외국인 특별전형 시행계획'을 참조하시기 바랍니다.

## 4. 모집단위 및 모집인원

개설 학부	모집단위	전형유형	전형명	모집인원		
<b>인문사회계열</b> 경영경제학부 경영학전공 경제학전공 Global Management전공* 국제어문학부 국제지역학전공 영어전공 법학부 한국법전공 US & International Law전공* 상담심리사회복지학부 상담심리학전공 사회복지학전공 언론정보문화학부 공연영상학전공 언론정보학전공 창의융합교육원 글로벌융합전공* 글로벌이노베이션전공 학생설계융합전공		[수시] 학생부 종합	학생부종합	250명		
			일반학생	108명		
			지역인재	60명		
			대안학교	45명		
			사회기여자 및 배려자	35명		
			국가보훈대상자	3명		
			농어촌학생(정원 외)	20명		
			기회균형선발(정원 외)	20명		
			해외학생	70명		
			해외선교사자녀	40명		
<b>이공계열</b> 공간환경시스템공학부 건설공학전공 도시환경공학전공 기계제어공학부 기계공학전공 전자제어공학전공 생명과학부 생명과학전공 전산전자공학부 컴퓨터공학전공 컴퓨터공학심화전공 전자공학전공 전자공학심화전공 Information Technology전공* 창의융합교육원 글로벌융합전공* 학생설계융합전공 콘텐츠융합디자인학부 시각디자인전공 제품디자인전공 ICT 창업학부 ICT 융합전공 ICT 창업전공 Global Entrepreneurship 전공	전 학부	[수시] 실기 (실적)	재외국민(정원외)	14명		
			전교육과정 이수 재외국민 및 외국인(정원외)	제한 없음		
			북한이탈주민(정원외)	제한 없음		
			외국인(정원외)	제한 없음		
			일반학생(인문계열)	60명		
			일반학생(자연계열)	60명		
			합 계			785명

\* US & International Law전공, Global Management전공, Information Technology전공, 글로벌융합전공은 100% 영어 강의 전공입니다.

- 수시 모집에서 선발하지 못한 인원은 정시 '다'군 일반학생 전형으로 이월하여 선발합니다.
- 신입생 100% 전 학부 자율전공으로 모집하고 있습니다. 전 학부 자율전공은 입학 시 전공을 정하지 않고, 2학년 진학 시에 계열의 구분 없이 학생 희망에 따라 자유롭게 전공을 선택할 수 있도록 하는 모집단위입니다.
- 모집학부 및 전공 명칭은 변경될 수 있습니다. 학부 및 전공 명칭 변경사항은 우리 대학교 입학 홈페이지(<http://admissions.handong.edu>)를 참고하시기 바랍니다.

2018학년도  
전형별 세부 지원자격 및  
선발방법



## 1. 학생부종합 전형

[학생부 종합전형]

### 가. 모집단위 및 인원

모집단위	전 학부 (자율전공)
선발인원	250명

### 나. 지원자격

2015년 2월 이후 국내 정규 고등학교 졸업(예정)자로서 3개 학기 이상의 국내 고등학교 성적이 모두 있는 자

- 제외대상: 일반고/종합고/특성화(전문계)고의 전문계 과정 이수자, 특목고 중 예술고/체육고/마이스터고 출신자, 검정고시 출신자, 각종 학교 중 상대평가 미 실시 고교 또는 학교생활기록부 전산 미제공 고교

### 다. 수능 최저학력기준 : 없음

### 라. 전형방법

사정단계	선발비율(%)	전형요소별 성적 반영비율 (%)		총 점
		서류심사(최저점~최고점)	면접고사(최저점~최고점)	
1단계	200%	100%(360~900점)		900점(100%)
2단계	100%	90%(360~900점)	10%(40~100점)	1,000점(100%)

\*2단계에는 서류심사를 별도로 실시하지 않고, 1단계 서류심사 점수를 반영합니다.

### 마. 선발원칙

#### 1) 1단계 서류심사

가. 평가방법 및 평가내용 : 서류심사는 학교생활기록부(교과 및 비교과), 자기소개서를 통해 나타난 지원자의 학업 능력, 성장잠재력, 인성(정직, 성실, 책임감, 봉사활동, 리더십 및 공동체 정신 등), 적성 및 재능, 지원동기, 진로계획, 학업환경, 가정환경 등과 본교 교육이념, 인재상과의 연계성을 고려하여 종합적으로 평가합니다.

나. 서류심사로 2단계 면접고사 대상자를 200% 선발합니다.

다. 동점자가 발생하는 경우 동점자 처리기준에 따라 선발합니다.

라. 사정의 결과는 합격, 불합격으로 처리합니다.

#### 2) 2단계 면접고사

가. 평가항목 : 인성 및 창의성 면접

나. 평가방법 : 개별면접

다. 전형요소별 반영비율에 따라서 성적순으로 모집인원의 100%를 선발합니다.

라. 동점자가 발생하는 경우 동점자 처리기준에 따라 선발합니다.

## 2. 일반학생 전형

[학생부 종합전형]

### 가. 모집단위 및 인원

모집단위	전 학부 (자율전공)
선발인원	108명

### 나. 지원자격

국내 정규 고등학교 졸업(예정)자 또는 관련 법령에 의하여 이와 동등의 학력이 있다고 인정되는 자

### 다. 수능 최저학력기준 : 없음

### 라. 전형방법

사정단계	선발비율(%)	전형요소별 성적 반영비율 (%)		총 점
		서류심사(최저점~최고점)	면접고사(최저점~최고점)	
1단계	200%	100%(280~700점)		700점(100%)
2단계	100%	70%(280~700점)	30%(120~300점)	1,000점(100%)

\*2단계에는 서류심사를 별도로 실시하지 않고, 1단계 서류심사 점수를 반영합니다.

### 마. 선발원칙

#### 1) 1단계 서류심사

가. 평가방법 및 평가내용 : 서류심사는 학교생활기록부(교과 및 비교과), 자기소개서를 통해 나타난 지원자의 학업 능력, 성장잠재력, 인성(정직, 성실, 책임감, 봉사활동, 리더십 및 공동체 정신 등), 적성 및 재능, 지원동기, 진로계획, 학업환경, 가정환경 등과 본교 교육이념, 인재상과의 연계성을 고려하여 종합적으로 평가합니다.

나. 서류심사로 2단계 면접고사 대상자를 200% 선발합니다.

다. 동점자가 발생하는 경우 동점자 처리기준에 따라 선발합니다.

라. 사정의 결과는 합격, 불합격으로 처리합니다.

#### 2) 2단계 면접고사

가. 평가항목 : 인성 및 창의성 면접

나. 평가방법 : 개별면접

다. 전형요소별 반영비율에 따라서 성적순으로 모집인원의 100%를 선발합니다.

라. 동점자가 발생하는 경우 동점자 처리기준에 따라 선발합니다.



### 3. 지역인재 전형

[학생부 종합전형]

#### 가. 모집단위 및 인원

모집단위	전 학부 (자율전공)
선발인원	60명

#### 나. 지원자격

2015년 2월 이후 대구·경북권 소재 정규고등학교 졸업(예정)자로서 대구·경북권 소재 정규고등학교에서 3년 전 과정을 이수한 자

- ◆ 고등학교 입학일 부터 고등학교 졸업일(졸업예정자 포함)까지 3년 전 과정을 이수하여야 함
- ◆ 수험생 또는 부모의 해당 지역 거주 여부는 별도 확인하지 않음

#### 다. 수능 최저학력기준 : 없음

#### 라. 전형방법

사정단계	선발비율(%)	전형요소별 성적 반영비율 (%)		총 점
		서류심사(최저점~최고점)	면접고사(최저점~최고점)	
1단계	200%	100%(280~700점)		700점(100%)
2단계	100%	70%(280~700점)	30%(120~300점)	1,000점(100%)

\*2단계에는 서류심사를 별도로 실시하지 않고, 1단계 서류심사 점수를 반영합니다.

#### 마. 선발원칙

##### 1) 1단계 서류심사

가. 평가방법 및 평가내용 : 서류심사는 학교생활기록부(교과 및 비교과), 자기소개서를 통해 나타난 지원자의 학업 능력, 성장잠재력, 인성(정직, 성실, 책임감, 봉사활동, 리더십 및 공동체 정신 등), 적성 및 재능, 지원동기, 진로계획, 학업환경, 가정환경 등과 본교 교육이념, 인재상과의 연계성을 고려하여 종합적으로 평가합니다.

나. 서류심사로 2단계 면접고사 대상자를 200% 선발합니다.

다. 동점자가 발생하는 경우 동점자 처리기준에 따라 선발합니다.

라. 사정의 결과는 합격, 불합격으로 처리합니다.

##### 2) 2단계 면접고사

가. 평가항목 : 인성 및 창의성 면접

나. 평가방법 : 개별면접

다. 전형요소별 반영비율에 따라서 성적순으로 모집인원의 100%를 선발합니다.

라. 동점자가 발생하는 경우 동점자 처리기준에 따라 선발합니다.

## 4. 대안학교 전형

### 가. 모집단위 및 인원

모집단위	전 학부 (지율전공)
선발인원	45명

### 나. 지원자격

아래 대안학교의 졸업(예정)자로서 대안학교의 3개 학기 이상 학교생활기록부가 모두 있는 자

- 1) 「초·중등교육법 시행령」 제91조에 의한 대안교육 특성화 고등학교
- 2) 「초·중등교육법」 제60조의 3의 대안학교
- 3) 비인가 대안학교

단, 비인가 대안학교 출신자는 고등학교 졸업학력 검정고시에 합격하여야 함

### 다. 수능 최저학력기준 : 없음

### 라. 전형방법

사정단계	선발비율(%)	전형요소별 성적 반영비율 (%)		총 점
		서류심사(최저점~최고점)	면접고사(최저점~최고점)	
1단계	200%	100%(280~700점)		700점(100%)
2단계	100%	70%(280~700점)	30%(120~300점)	1,000점(100%)

\*2단계에는 서류심사를 별도로 실시하지 않고, 1단계 서류심사 점수를 반영합니다.

### 마. 선발원칙

#### 1) 1단계 서류심사

가. 평가방법 및 평가내용 : 서류심사는 학교생활기록부(교과 및 비교과), 자기소개서를 통해 나타난 지원자의 학업 능력, 성장잠재력, 인성(정직, 성실, 책임감, 봉사활동, 리더십 및 공동체 정신 등), 적성 및 재능, 지원동기, 진로계획, 학업환경, 가정환경 등과 본교 교육이념, 인재상과의 연계성을 고려하여 종합적으로 평가합니다.

나. 서류심사로 2단계 면접고사 대상자를 200% 선발합니다.

다. 동점자가 발생하는 경우 동점자 처리기준에 따라 선발합니다.

라. 사정의 결과는 합격, 불합격으로 처리합니다.

#### 2) 2단계 면접고사

가. 평가항목 : 인성 및 창의성 면접

나. 평가방법 : 개별면접

다. 전형요소별 반영비율에 따라서 성적순으로 모집인원의 100%를 선발합니다.

라. 동점자가 발생하는 경우 동점자 처리기준에 따라 선발합니다.

## 5. 기회균형선발 전형 (정원 외)

[학생부 종합전형]

### 가. 모집단위 및 인원

모집단위	전 학부 (자율전공)
선발인원	20명

### 나. 지원자격

국내 정규 고등학교 졸업(예정)자 또는 관련 법령에 의하여 이와 동등의 학력이 있다고 인정되는 자로서, 원서접수 마감일 기준으로 ‘국민기초생활보장법’ 제2조 제1호(수급권자), 제2호(수급자) 및 제10호(차상위계층)에 의한 대상자 및 그의 자녀

- \* 지원자격 유형 : 기초생활수급자-생계급여, 기초생활수급자-의료급여, 기초생활수급자-주거급여, 기초생활수급자-교육급여, 차상위 건강보험 본인부담 경감 사업 대상자, 차상위 장애수당 사업대상자, 차상위 장애인 연금 부가급여 사업 대상자, 차상위 자활급여 사업 대상자, 한부모가정 지원 사업 대상자, 차상위계층 확인서 발급 사업 대상자 (구. 우선돌봄 차상위 사업 대상자)
- \* 학생이 속한 세대의 구성원 중 한 명이 위 대상자인 경우 이 학생은 차상위계층으로 인정(가족관계증명서 및 주민등록등본 등을 통해 동일 세대 여부 확인)

### 다. 수능 최저학력기준 : 없음

### 라. 전형방법

사정단계	선발비율(%)	전형요소별 성적 반영비율 (%)		총 점
		서류심사(최저점~최고점)	면접고사(최저점~최고점)	
1단계	200%	100%(280~700점)		700점(100%)
2단계	100%	70%(280~700점)	30%(120~300점)	1,000점(100%)

\* 2단계에는 서류심사를 별도로 실시하지 않고, 1단계 서류심사 점수를 반영합니다.

### 마. 선발원칙

#### 1) 1단계 서류심사

가. 평가방법 및 평가내용 : 서류심사는 학교생활기록부(교과 및 비교과), 자기소개서를 통해 나타난 지원자의 학업 능력, 성장잠재력, 인성(정직, 성실, 책임감, 봉사활동, 리더십 및 공동체 정신 등), 적성 및 재능, 지원동기, 진로계획, 학업환경, 가정환경 등과 본교 교육이념, 인재상과의 연계성을 고려하여 종합적으로 평가합니다.

나. 서류심사로 2단계 면접고사 대상자를 200% 선발합니다.

다. 동점자가 발생하는 경우 동점자 처리기준에 따라 선발합니다.

라. 사정의 결과는 합격, 불합격으로 처리합니다.

#### 2) 2단계 면접고사

가. 평가항목 : 인성 및 창의성 면접

나. 평가방법 : 개별면접

다. 전형요소별 반영비율에 따라서 성적순으로 모집인원의 100%를 선발합니다.

라. 동점자가 발생하는 경우 동점자 처리기준에 따라 선발합니다.

## 6. 사회기여자 및 배려자 전형

[학생부 종합전형]

### 가. 모집단위 및 인원

모집단위	전 학부 (자율전공)
선발인원	35명

### 나. 지원자격

국내 정규 고등학교 졸업(예정)자 또는 국내 검정고시 출신자로서, 원서접수마감일 기준으로 아래 항목 중 하나에 해당하는 자

#### 1) 20년이상 근무한, 아래 중 하나에 해당하는 자의 자녀

- ① 직업 군인: 「군인사법」 제2조(적용범위) 1항에 해당되는 자
- ② 소방공무원: 「소방공무원법」 제2조(계급구분)에 해당되는 자
- ③ 경찰공무원: 「경찰공무원법」 제2조(계급구분)에 해당되는 자
- ④ 교도관공무원: 「교도관직무규칙」 제2조(정의)에 해당되는 자
- ⑤ 환경미화원 : 시·군·구청 소속 별정직 근무원
- ⑥ 집배원 : 우정사업본부(소속기관 포함) 또는 별정우체국 소속 근무원

#### 2) 자녀의 초등학교 입학일 이후 통산 5년 이상 도서·벽지에서 근무한 공무원(일반직, 교육직)의 자녀

- ① 교육공무원: 「도서·벽지 교육진흥법 시행규칙」 제2조의 [별표] 도서·벽지 지역 및 등급별 구분표 참조
- ② 일반공무원: 「지방공무원 특수지근무수당 지급대상지역 및 기관과 그 등급별 구분에 관한 규칙」 제2조의 [별표1] 지방공무원 특수지근무수당 지급대상지역 및 등급 구분표 참조

#### 3) 연속 3년 이상 현재 시무하고 있고, 아래 중 하나에 해당하는 자의 자녀

- ① 농어촌 소재 교회의 전임목회자(목사 또는 전도사)  
단, 통산 6년 이상 현재 시무하고 있는 경우도 인정함
- ② 미자립 교회 전임목회자(목사 또는 전도사)
- ③ 국내 교단/교회/단체에서 국내·국외로 파송한 선교사
  - \* 농어촌지역은 읍·면 소재만 인정하며, 신활력지역의 동(洞)지역은 농어촌지역으로 인정하지 않음
  - \* 도서·벽지 진흥법 및 동법 시행규칙 제2조에 의한 도서·벽지 지역은 읍·면지역으로 인정함(예외: 교회소재가 읍·면 지역이 아니더라도 교육청관할 도서·벽지 지역에 해당되는 경우 입학전형관리위원회 심의를 거쳐 자격을 판단함)
  - \* 재학 중 또는 졸업 이후 행정구역 개편으로 동으로 된 경우, 동을 읍·면으로 인정함
  - \* 이단교파 교회 목회자 자녀 및 이단교파/비기독교 단체에서 파송한 선교사의 자녀는 지원이 불가능함
  - \* 이단교파 기준: 한국 기성교단으로부터 이단 또는 이단성 판정을 받은 종교단체 등으로 입학전형관리위원회 심의를 거쳐 자격을 판단함

#### 4) 인가된 아동복지시설 수용자

「아동복지법」 제52조 1항 중 아동양육시설, 아동일시보호시설, 공동생활가정(보건복지부로부터 인·허가된 곳)에 해당하는 주거 시설에서 고교입학일 이전부터 현재까지 입소중인 자

#### 5) 고교입학일 이전에 부모 모두 사망으로 인해 소년소녀가정에 해당되는 자 또는 고교입학일 이전에 가정위탁보호아동으로 등재된 자

#### 6) 장애등급 1, 2, 3급 해당자의 자녀

\* 부모 중 1인 이상이 「장애인복지법」 제32조에 의하여 장애인 등록을 필한 장애등급 1,2,3급 해당자의 자녀

※ 지원자격 특이사항의 경우, 입학전형관리위원회가 정하는 바에 따름(지원자격이 모호한 경우 전형의 취지를 고려하여 심의함)

다. 수능 최저학력기준 : 없음

## 라. 전형방법

사정단계	선발비율(%)	전형요소별 성적 반영비율 (%)		총 점
		서류심사(최저점~최고점)	면접고사(최저점~최고점)	
1단계	200%	100%(280~700점)		700점(100%)
2단계	100%	70%(280~700점)	30%(120~300점)	1,000점(100%)

\*2단계에는 서류심사를 별도로 실시하지 않고, 1단계 서류심사 점수를 반영합니다.

## 마. 선발원칙

### 1) 1단계 서류심사

가. 평가방법 및 평가내용 : 서류심사는 학교생활기록부(교과 및 비교과), 자기소개서를 통해 나타난 지원자의 학업 능력, 성장잠재력, 인성(정직, 성실, 책임감, 봉사활동, 리더십 및 공동체 정신 등), 적성 및 재능, 지원동기, 진로계획, 학업환경, 가정환경 등과 본교 교육이념, 인재상과의 연계성을 고려하여 종합적으로 평가합니다.

나. 서류심사로 2단계 면접고사 대상자를 200% 선발합니다.

다. 동점자가 발생하는 경우 동점자 처리기준에 따라 선발합니다.

라. 사정의 결과는 합격, 불합격으로 처리합니다.

### 2) 2단계 면접고사

가. 평가항목 : 인성 및 창의성 면접

나. 평가방법 : 개별면접

다. 전형요소별 반영비율에 따라서 성적순으로 모집인원의 100%를 선발합니다.

라. 동점자가 발생하는 경우 동점자 처리기준에 따라 선발합니다.

## 7. 국가보훈대상자 전형

[학생부 종합전형]

### 가. 모집단위 및 인원

모집단위	전 학부 (자유전공)
선발인원	3명

### 나. 지원자격

국내 정규 고등학교 졸업(예정)자 또는 관련 법령에 의하여 이와 동등의 학력이 있다고 인정되는 자로서, 원서접수마감 일 기준으로 「국가보훈 기본법」 제3조 제2호에 따른 '국가보훈대상자'로서 국가보훈관계법령에 따른 교육지원 대상자 (보훈(지)청장이 발급하는 '대학입학 특별전형대상자 증명서'를 필수서류로 제출하여야 하며 서류를 통해 지원자격을 심사함)

※ 기타 자세한 사항은 23페이지 '국가보훈대상별 교육지원 대상자' 참조

### 다. 수능 최저학력기준 : 없음

### 라. 전형방법

사정단계	선발비율(%)	전형요소별 성적 반영비율 (%)		총 점
		서류심사(최저점~최고점)	면접고사(최저점~최고점)	
1단계	200%	100%(280~700점)		700점(100%)
2단계	100%	70%(280~700점)	30%(120~300점)	1,000점(100%)

\*2단계에는 서류심사를 별도로 실시하지 않고, 1단계 서류심사 점수를 반영합니다.

### 마. 선발원칙

#### 1) 1단계 서류심사

가. 평가방법 및 평가내용 : 서류심사는 학교생활기록부(교과 및 비교과), 자기소개서를 통해 나타난 지원자의 학업 능력, 성장잠재력, 인성(정직, 성실, 책임감, 봉사활동, 리더십 및 공동체 정신 등), 적성 및 재능, 지원동기, 진로계획, 학업환경, 가정환경 등과 본교 교육이념, 인재상과의 연계성을 고려하여 종합적으로 평가합니다.

나. 서류심사로 2단계 면접고사 대상자를 200% 선발합니다.

다. 동점자가 발생하는 경우 동점자 처리기준에 따라 선발합니다.

라. 사정의 결과는 합격, 불합격으로 처리합니다.

#### 2) 2단계 면접고사

가. 평가항목 : 인성 및 창의성 면접

나. 평가방법 : 개별면접

다. 전형요소별 반영비율에 따라서 성적순으로 모집인원의 100%를 선발합니다.

라. 동점자가 발생하는 경우 동점자 처리기준에 따라 선발합니다.

※ 참조: 국가보훈대상별 교육지원 대상자 (“○”표시자는 보훈관계 법령에 따른 교육지원 대상자임)

법령	조항	유공자	유공자와의 관계				일반적 명칭
			본인	배우자	자녀	손자	
독립법	제4조제1호	순국선열	×	○	○	○	독립유공자
독립법	제4조제2호	애국지사	○	○	○	○	
예우법	제4조제1항제3호	전몰군경	×	○	○	×	국가유공자 (단, 참전유공자는 교육지원비대상임)
예우법	제4조제1항제4호	전상군경	○	×	○	×	
예우법	제4조제1항제5호	순직군경	×	○	○	×	
예우법	제4조제1항제6호	공상군경	○	×	○	×	
예우법	제4조제1항제7호	무공수훈자	○	×	○	×	
예우법	제4조제1항제8호	보국수훈자	○	×	○	×	
예우법	제4조제1항제9호	6·25참전 재일학도의용군인	○	×	○	×	
예우법	제4조제1항제10호	참전유공자	×	×	×	×	
예우법	제4조제1항제11호	4·19혁명사망자	×	○	○	×	
예우법	제4조제1항제12호	4·19혁명부상자	○	×	○	×	
예우법	제4조제1항제13호	4·19혁명공로자	○	×	○	×	
예우법	제4조제1항제14호	순직공무원	×	○	○	×	
예우법	제4조제1항제15호	공상공무원	○	×	○	×	
예우법	제4조제1항제16호	국가사회발전특별공로순직자	×	○	○	×	
예우법	제4조제1항제17호	국가사회발전특별공로상이자	○	×	○	×	
예우법	제4조제1항제18호	국가사회발전특별공로자	○	×	○	×	
예우법	제73조	6·18자유상이자	○	×	○	×	6·18자유상이자
예우법	제73조의2	지원대상자	○	×	○	×	지원대상자
고엽제법	제2조제3호	고엽제후유의증환자	○	×	○	×	고엽제후유의증환자(1996.3.31편입)
5·18법	제4조제1호	5·18민주화운동사망자	×	○	○	×	5·18민주유공자(2002.7.26편입)
5·18법	제4조제2호	5·18민주화운동부상자	○	×	○	×	
5·18법	제4조제3호	5·18민주화운동희생자	○	×	○	×	
특임법	제3조제1호	특수임무사망자	×	○	○	×	특수임무유공자(2005.7.29편입)
특임법	제3조제2호	특수임무부상자	○	×	○	×	
특임법	제3조제3호	특수임무공로자	○	×	○	×	
보훈보상법	제2조제1항제1호	재해사망군경	×	○	○	×	보훈보상대상자 (2012.7.1.시행)
보훈보상법	제2조제1항제2호	재해부상군경	○	×	○	×	
보훈보상법	제2조제1항제3호	재해사망공무원	×	○	○	×	
보훈보상법	제2조제1항제4호	재해부상공무원	○	×	○	×	

## 8. 농어촌학생 전형 (정원 외)

[학생부 종합전형]

### 가. 모집단위 및 인원

모집단위	전 학부 (자율전공)
선발인원	20명

### 나. 지원자격

2015년 2월 이후 국내 정규 고등학교 졸업(예정)자로서 다음 중 하나에 해당하는 자

#### 1) 중·고등학교 6년 거주자(부모 거주)

중학교 입학일부터 고등학교 졸업일(졸업예정자 포함)까지 본인 및 부·모 모두가 농어촌 읍면 지역 또는 도서·벽지 지역에 거주한 자로서 농어촌 읍면지역 또는 도서·벽지 지역에 소재한 중·고등학교의 전교육과정을 이수한 자

#### 2) 초·중·고등학교 12년 거주자(부모 비거주)

초등학교 입학일부터 고등학교 졸업일(졸업예정자 포함)까지 지원자 본인이 농어촌 읍면 지역 또는 도서·벽지 지역에 거주한 자로서 농어촌 읍면지역 또는 도서·벽지 지역에 소재한 초·중·고등학교의 전교육과정을 이수한 자

- 읍·면지역: 「지방자치법」 제3조에 의한 읍·면을 의미함(광역시, 도, 도·농 통합 시 관할구역 안에 두는 읍·면을 포함)
- 「도서·벽지 교육진흥법 및 동법 시행규칙」 제2조에 의한 도서·벽지도 농어촌지역으로 인정
- 신활력지역의 '동'지역은 농어촌지역으로 인정하지 않음
- 읍·면 소재 고등학교 중 특목고(과학고, 외국어고, 국제고, 체육고, 예술고)는 제외함
- 검정고시 출신자 제외함
- 재학 중 또는 졸업 이후 행정구역이 개편된 경우에는 입학 당시를 기준으로 함
- 읍·면 지역 또는 도서·벽지 지역 소재 학교를 입학일 이후 전·편입학한 경우 지원할 수 없음
- 부모의 이혼 시 부·모 거주 관련 사항: 중·고등학교 재학기간 부모가 이혼한 경우에는 이혼 전의 부모의 주소지와 이혼 후의 주민등록상에 지원자 본인과 거주하고 있는 부나 모가 농어촌지역에 거주하여야 합니다.(단, 이 경우 부나 모 한쪽에 계속 거주하여야 합니다.)
- 부모의 사망 시 부·모 거주 관련 사항: 중·고등학교 재학기간 중 부 또는 모(전체)가 사망한 경우에는 법률상의 사망일 이전까지의 주소지가 농어촌지역이어야 하며, 지원자 본인과 거주하고 있는 부 또는 모가 농어촌 지역에 거주하여야 합니다.
- 농어촌학생 전형의 취지에 부합하도록 전형을 운영하기 위해 부와 모의 거주지 및 거주기간, 직장소재지에 대한 입증자료 등의 추가 서류를 요구할 수 있습니다.

※ 지원자격 특이사항의 경우, 입학전형관리위원회가 정하는 바에 따름(지원자격이 모호한 경우 전형의 취지를 고려하여 심의함)

### 다. 수능 최저학력기준 : 없음



## 라. 전형방법

사정단계	선발비율(%)	전형요소별 성적 반영비율 (%)		총 점
		서류심사(최저점~최고점)	면접고사(최저점~최고점)	
1단계	200%	100%(280~700점)		700점(100%)
2단계	100%	70%(280~700점)	30%(120~300점)	1,000점(100%)

\*2단계에는 서류심사를 별도로 실시하지 않고, 1단계 서류심사 점수를 반영합니다.

## 마. 선발원칙

### 1) 1단계 서류심사

가. 평가방법 및 평가내용 : 서류심사는 학교생활기록부(교과 및 비교과), 자기소개서를 통해 나타난 지원자의 학업 능력, 성장잠재력, 인성(정직, 성실, 책임감, 봉사활동, 리더십 및 공동체 정신 등), 적성 및 재능, 지원동기, 진로계획, 학업환경, 가정환경 등과 본교 교육이념, 인재상과의 연계성을 고려하여 종합적으로 평가합니다.

나. 서류심사로 2단계 면접고사 대상자를 200% 선발합니다.

다. 동점자가 발생하는 경우 동점자 처리기준에 따라 선발합니다.

라. 사정의 결과는 합격, 불합격으로 처리합니다.

### 2) 2단계 면접고사

가. 평가항목 : 인성 및 창의성 면접

나. 평가방법 : 개별면접

다. 전형요소별 반영비율에 따라서 성적순으로 모집인원의 100%를 선발합니다.

라. 동점자가 발생하는 경우 동점자 처리기준에 따라 선발합니다.

## 9. 해외학생 전형

[실기(실적) 위주 전형]

### 가. 모집단위 및 인원

모집단위	전 학부 (자율전공)
선발인원	70명

### 나. 지원자격

국내 정규 고등학교 졸업(예정)자 또는 관련 법령에 의하여 이와 동등의 학력이 있다고 인정되는 자로서, 아래 지원 자격 중 하나에 해당하는 자

가. 외국고등학교 교육과정을 2년 이상 이수한 자

나. 외국고등학교 교육과정 1년을 포함하여 중·고등과정 통산 3년 이상 해외에서 이수한 자

다. 해외에서 초·중·고등과정 5년 이상 이수한 자

- 해외수학기간은 졸업(예정)일 기준으로 산정함
- 외국고등학교는 국내가 아닌 외국에 소재한 학교이어야 함(국내 소재 외국인 학교 제외)
- 외국 고교 졸업(예정)자는 「초·중등 교육법시행령」 제98조 제1항 제9호에 의한 고등학교 졸업자와 동등의 학력이 있어야 함
- 해외이수기간 산정은 우리나라 학제와 외국의 학제가 다른 경우 우리나라 학제상의 교육연한을 기준으로 적용하며, 다음과 같음  
초등학교 과정 : 외국의 1~6학년 과정  
중학교 과정 : 외국의 7~9학년 과정  
고등학교 과정 : 외국의 10~12학년 과정 (※ 13학년제인 경우 고등학교 과정은 10~13학년 과정)
- 외국학교 과정 인정기준  
해당국 교육관계법령에 의거 소정의 학력이 인정되는 정규학교 과정만을 인정하며, 어학연수 목적의 교육과정, 대학예비과정, 평생교육과정, 성인대학과정, 통신교육과정, 인터넷교육과정, 홈스쿨 과정 등은 제외함
- 외국 교육과정 이수기간 산정 시 월반, 조기졸업으로 인한 기간은 이수기간으로 인정하지 않음
- 중복학기(성적증명서 상 학년/학기가 동일한 학기)는 한 학기로 산정됨

### 다. 전형방법

사정단계	선발비율(%)	전형요소별 성적 반영비율 (%)		총 점
		서류심사(최저점~최고점)	면접고사(최저점~최고점)	
1단계	200%	100%(280~700점)		700점(100%)
2단계	100%	70%(280~700점)	30%(120~300점)	1,000점(100%)

\*2단계에는 서류심사를 별도로 실시하지 않고, 1단계 서류심사 점수를 반영합니다.

## 라. 선발원칙

### 1) 1단계 서류심사

가. 평가방법 및 평가내용 : 서류심사는 성적증명서(학생부 등), 자기소개서, 선택서류(SAT 등 국가별 표준대입시험 성적, 공인어학성적, 봉사활동, 리더십활동, 동아리활동, 수상실적, 특별활동 등) 등을 통해 나타난 지원자의 학업 능력, 성장잠재력, 인성(정직, 성실, 책임감, 봉사활동, 리더십 및 공동체 정신 등), 적성 및 재능, 지원동기, 진로 계획, 학업환경, 가정환경 등과 본교 교육이념, 인재상과의 연계성을 고려하여 종합적으로 평가합니다.

나. 서류심사로 2단계 면접고사 대상자를 200% 선발합니다.

다. 동점자가 발생하는 경우 동점자 처리기준에 따라 선발합니다.

라. 사정의 결과는 합격, 불합격으로 처리합니다.

### 2) 2단계 면접고사

가. 평가항목 : 인성 및 창의성 면접

나. 평가방법 : 개별면접

다. 전형요소별 반영비율에 따라서 성적순으로 모집인원의 100%를 선발합니다.

라. 동점자가 발생하는 경우 동점자 처리기준에 따라 선발합니다.

## 10. 해외선교사자녀 전형

[실기(실적) 위주 전형]

### 가. 모집단위 및 인원

모집단위	전 학부 (자율전공)
선발인원	40명

### 나. 지원자격

국내 정규 고등학교 졸업(예정)자 또는 관련 법령에 의하여 이와 동등의 학력이 있다고 인정되는 자로서, 원서접수마감 일 기준으로 아래 지원자격 중 하나에 해당하는 자

- 1) 해외선교사 파송을 받아 **연속하여 2년 이상 현재 사역** 중인 해외선교사의 자녀로서 아래 해외 수학 기간 중 하나를 충족하여야 함
- 2) 자녀의 **초등학교 입학일 이후 통산 6년 이상** 해외선교사 파송을 받은 해외선교사의 자녀로서 아래 해외 수학기간 중 하나를 충족하여야 함

※ 해외 수학기간(졸업(예정)일 기준)

- ① 외국 고등학교 교육과정을 2년 이상 이수한 자
- ② 외국 고등학교 교육과정 1년을 포함하여 중·고등과정 통산 3년 이상 해외에서 이수한 자
- ③ 해외에서 초·중·고등과정 5년 이상 이수한 자

- 외국학교는 국내가 아닌 외국에 소재한 학교이어야 함(국내 소재 외국인 학교 제외)
- 부·모 중 한명이 선교사인(이었던) 경우 선교사 자녀로 인정함
- 이단교파 및 비기독교단체에서 파송한 선교사의 자녀는 지원이 불가함
  - 이단교파 기준: 한국 기성교단으로부터 이단 또는 이단성 판정을 받은 종교단체 등으로 입학전형관리위원회 심의를 거쳐 자격을 판단함
- 외국 고교 졸업(예정)자는 「초·중등 교육법시행령」 제98조 제1항 제9호에 의한 고등학교 졸업자와 동등의 학력이 있어야 함
- 해외이수기간 산정은 우리나라 학제와 외국의 학제가 다른 경우 우리나라 학제상의 교육연한을 기준으로 적용하며, 다음과 같음
  - 초등학교 과정 : 외국의 1~6학년 과정
  - 중학교 과정 : 외국의 7~9학년 과정
  - 고등학교 과정 : 외국의 10~12학년 과정(※ 13학년제인 경우 고등학교 과정은 10~13학년 과정)
- 외국학교 과정 인정기준
  - 해당국 교육관계법령에 의거 소정의 학력이 인정되는 정규학교 과정만을 인정하며, 여학연수 목적의 교육과정, 대학예비과정, 평생교육과정, 성인대학과정, 통신교육과정, 인터넷교육과정, 홈스쿨과정 등은 제외함
- 외국 교육과정 이수기간 산정 시 월반, 조기졸업으로 인한 기간은 이수기간으로 인정하지 않음
- 중복학기(성적증명서 상 학년/학기가 동일한 학기)는 한 학기로 산정됨

### 다. 전형방법

사정단계	선발비율(%)	전형요소별 성적 반영비율 (%)		총 점
		서류심사(최저점~최고점)	면접고사(최저점~최고점)	
1단계	200%	100%(280~700점)		700점(100%)
2단계	100%	70%(280~700점)	30%(120~300점)	1,000점(100%)

\*2단계에는 서류심사를 별도로 실시하지 않고, 1단계 서류심사 점수를 반영합니다.

## 라. 선발원칙

### 1) 1단계 서류심사

가. 평가방법 및 평가내용 : 서류심사는 성적증명서(학생부 등), 자기소개서, 선택서류(SAT 등 국가별 표준대입시험 성적, 공인어학성적, 봉사활동, 리더십활동, 동아리활동, 수상실적, 특별활동 등) 등을 통해 나타난 지원자의 학업 능력, 성장잠재력, 인성(정직, 성실, 책임감, 봉사활동, 리더십 및 공동체 정신 등), 적성 및 재능, 지원동기, 진로 계획, 학업환경, 가정환경 등과 본교 교육이념, 인재상과의 연계성을 고려하여 종합적으로 평가합니다.

나. 서류심사로 2단계 면접고사 대상자를 200% 선발합니다.

다. 동점자가 발생하는 경우 동점자 처리기준에 따라 선발합니다.

라. 사정의 결과는 합격, 불합격으로 처리합니다.

### 2) 2단계 면접고사

가. 평가항목 : 인성 및 창의성 면접

나. 평가방법 : 개별면접

다. 전형요소별 반영비율에 따라서 성적순으로 모집인원의 100%를 선발합니다.

라. 동점자가 발생하는 경우 동점자 처리기준에 따라 선발합니다.

## 11. 일반학생 전형

[수능 위주 전형]

### 가. 모집단위 및 인원

모집단위	전 학부 (자율전공)
선발인원	인문계열 60명 자연계열 60명

### 나. 지원자격

국내 정규 고등학교 졸업(예정)자 또는 관련 법령에 의하여 이와 동등의 학력이 있다고 인정되는 자로써, 2018학년도 대학수학능력시험중 아래 과목에 모두 응시한 자

- 자연계열 반영 과목 : 국어, 수학(가), 영어, 사회탐구 또는 과학탐구(2과목), 한국사
- 인문계열 반영 과목 : 국어, 수학(나), 영어, 사회탐구 또는 과학탐구(2과목), 한국사

### 다. 수능 최저학력기준 : 없음

### 라. 전형요소별 반영비율 및 선발방법

사정단계	선발비율(%)	전형요소별 성적 반영비율 (%)		총 점
		대학수학능력시험(최저점~최고점)	면접고사(최저점~최고점)	
1단계	350%	100%(0~900점)		900점(100%)
* 2단계	100%	90%(0~900점)	10%(90~100점)	1,000점(100%)

\* 2단계 실질반영비율 : 대학수학능력시험 99%, 면접고사 1%

### 마. 선발원칙

#### 1) 1단계 대학수학능력시험 성적

가. 대학수학능력시험 성적에 반영하는 4개 영역 중 하나 이상을 응시하지 않은 경우 또는 한국사 과목을 응시하지 않은 경우 불합격 처리합니다.

나. 대학수학능력시험 국어영역, 수학영역, 영어영역, 탐구영역(사회탐구/과학탐구 2과목)의 변환점수와 한국사 가산점을 합산하여 성적 순으로 350%를 선발합니다.

다. 대학수학능력시험 반영 방법

전형 유형	국어	수학		영어	탐구영역 (사회탐구/ 과학탐구 2 과목)	한국사
		가	나			
일반학생(인문계열)	25%	-	30%	25%	20%	가산점
일반학생(자연계열)	25%	30%	-	25%	20%	가산점

- ① 대학수학능력시험 성적은 영역별 백분위를 반영합니다.  
(단, 영어 영역과 한국사는 아래 등급별 점수를 반영함)

※ 영어영역 등급별 점수

1등급	2등급	3등급	4등급	5등급	6등급	7등급	8등급	9등급
100	96	92	88	84	80	76	72	68

※ 한국사 등급별 점수

1등급	2등급	3등급	4등급	5등급	6등급	7등급	8등급	9등급
10점				9.8점	9.6점	9.4점	9.2점	9점

- ② 탐구영역은 사회탐구 또는 과학탐구 영역에서 2과목을 반영합니다.

라. 성적 산출 방법

- 대학수학능력시험 성적 =  $\Sigma(\text{영역별 반영점수} \times \text{반영비율}) \times 9 + \text{가산점}$   
 - 900점 만점. 단, 가산점을 받을 경우 910점까지 가능함  
 - 기본점수 없음  
 - 소숫점 셋째자리에서 반올림

마. 성적 산출 예시

영역	국어	수학 '나'형	영어	사회탐구		한국사
				법과 정치	경제	
백분위/등급	90	95	1등급	100	97	1등급
반영비율에 따른 영역별 환산점수	$90 \times 0.25 = 22.5$	$95 \times 0.3 = 28.5$	$100 \times 0.25 = 25$	$(100+97) \div 2 \times 0.2 = 19.7$		10
총점 (900점)	$(22.5+28.5+25+19.7) \times 9 = 861.3$					-
가산점	-					10
최종 반영점수	$861.3+10 = 871.3\text{점}$					

2) 2단계 면접고사

- 가. 평가항목 : 인성 및 창의성 면접  
 나. 평가방법 : 개별면접  
 다. 전형요소별 반영비율에 따라서 성적순으로 모집인원의 100%를 선발합니다.  
 라. 동점자가 발생하는 경우 동점자 처리기준에 따라 선발합니다.

# 한동대학교 대입전형 특징 및 주요사항





# 한동대학교 대입전형 특징

- 학생선발 주요사항**
- ▶ 신입생 전원을 **무전공/무학과 자율전공**으로 모집합니다. 입학 시에는 전공을 정하지 않고, 2학년 진학 시 계열의 구분 없이 학생 희망에 따라 자유롭게 전공을 선택할 수 있습니다.
  - ▶ 수시는 **학생부 중심, 정시는 수능 중심**으로 선발합니다.
  - ▶ 수시 전형의 제출서류는 **학교생활기록부와 자기소개서**만 제출하면 되고, 추천서는 제출하지 않습니다.
  - ▶ 수시 전형의 면접고사는 문제풀이식 학업능력평가는 시행하지 않으며 **인성 및 창의성 면접**만 평가합니다.

## 수시전형의 특징

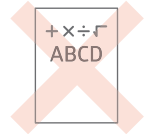
### 1. 수능최저학력기준이 없습니다!

수시 전체 전형에 대하여 수능최저학력기준이 없습니다.



### 2. 면접 시 영어, 수학 시험이 없습니다!

문제풀이식 영어, 수학 시험은 없으며, 인성 및 창의성 면접을 실시합니다.



### 3. 논술과 적성고사가 없습니다!

수험생 및 학부모 부담완화를 위해 논술과 적성고사는 시행하지 않습니다.



### 4. 추천서 및 추가 증빙서류(포트폴리오)가 없습니다!

학생부종합전형을 지원하는 국내고교출신자는 학교생활기록부와 자기소개서만 제출합니다.



# 한동대학교 학생부종합전형

## 학생부종합전형이란

학생부종합전형은 학교생활기록부에 나타난 학업능력은 물론 학생의 교육환경, 학습과정, 소질·적성, 인성, 창의성 및 성장잠재력 등 다양한 요소를 종합적으로 고려하여 대학의 인재상에 맞는 학생을 선발하는 제도입니다.

## 학생부종합전형 준비방법

### 교과활동은 전 교과에 충실하시기 바랍니다.

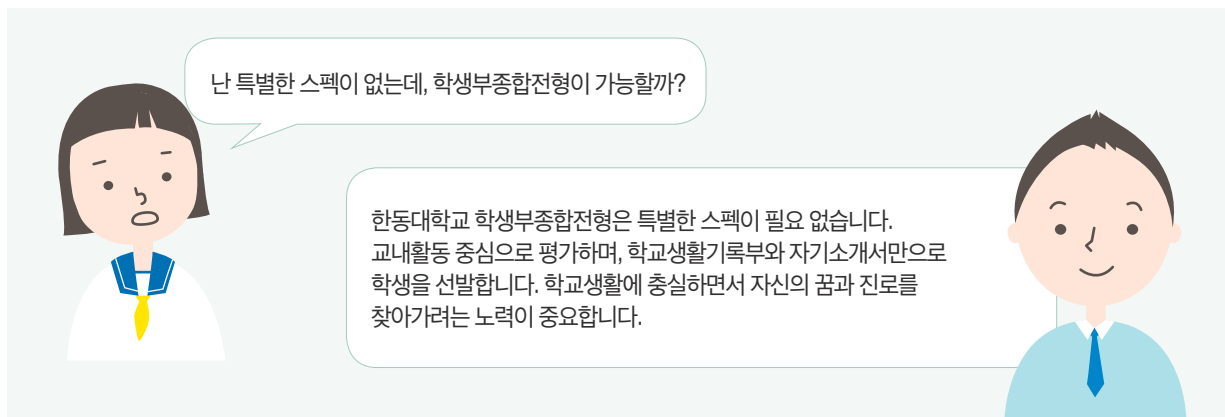
한동대학교 학생부종합전형은 비교과는 물론 교과도 중요한 평가요소이기 때문에 교과공부를 충실히 하시기 바랍니다. 특히 한동대학교는 전 과목을 모두 서류심사에 반영합니다. 이렇게 하는 이유는 무전공 무학과 입학 후 계열에 관계없이 자유롭게 전공을 선택하는 독특한 학사 구조를 반영하고, 학생들이 고교에서 제공하는 교육과정에 따라 충실히 공부하는 것이 고교교육을 정상화하고, 학습자의 고른 성장을 도모할 수 있다고 판단하기 때문입니다. 따라서 주요교과 중심의 공부보다는 전 교과를 충실히 학습하는 것이 중요합니다.

### 비교과활동은 교내활동을 중심으로 하여 학교생활기록부에 남기십시오.

한동대학교 학생부종합전형은 학교생활기록부와 자기소개서만으로 평가합니다. 따라서 학생의 잠재력을 입증하는 모든 내용은 학교생활기록부에 기록되어 있는 것이 가장 좋습니다. 비교과활동의 다양한 스펙을 쌓기 위해 사교육기관을 찾아다니기 보다는 학교생활기록부에 기록될 수 있는 교내활동에 적극적으로 참여하여 학교생활을 충실히 하는 것이 중요합니다.

### 꾸준하고도 일관된 준비가 좋습니다.

자신의 진로에 대해 꾸준히 고민하고 준비하시기 바랍니다. 한동대학교는 100% 자율전공으로 모집하기에 전공 적합성을 중요한 요소로 평가하지는 않지만, 관심 진로에 대한 탐색과 관련활동은 긍정적으로 평가에 반영합니다. 따라서 진로를 결정하였다면 관심분야의 활동을 일관되게 준비하시고, 혹시 관심진로가 변경되었다면 그 이유를 자기소개서에 잘 작성하시면 됩니다.

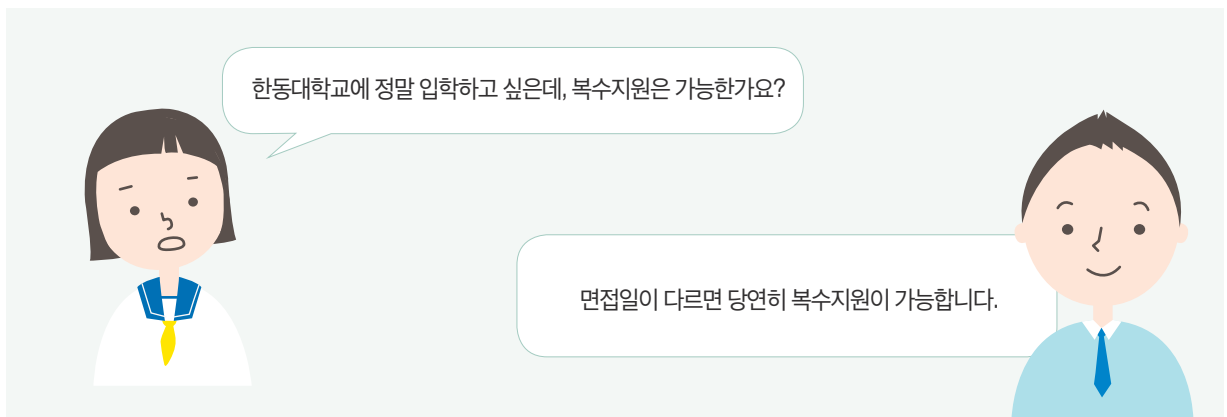


## 제출서류

한동대학교는 수험생의 서류준비로 인한 부담을 줄이기 위해 제출서류를 대폭 간소화하였습니다. 국내고교 출신자의 경우 학교생활기록부와 자기소개서만 온라인으로 제출하면 되므로 아래 사항을 잘 참고하여 준비하시면 됩니다.

## 제출서류 주요사항 요약

제출서류	주요사항	제출 대상자
학교생활기록부	<ul style="list-style-type: none"> <li>▶ 전산 제공 동의자는 인터넷으로 자동 제출</li> <li>▶ 전산 제공 미동의자 또는 전산 미제공 학교 출신자는 학교장 직인이 날인된 사본(원본대조) 1부를 등기우편으로 제출</li> </ul>	국내고교 출신자
자기소개서	<ul style="list-style-type: none"> <li>▶ 대교협 공통양식에 따른 자기소개서 제출</li> <li>▶ 본교의 자기소개서는 학생을 종합적으로 이해하는 자료로 활용하며, 자기소개서를 점수화하지 않음</li> <li>▶ 대교협 유사도검색시스템을 활용하여 대학내, 대학간, 웹검색을 통한 유사도를 검색하여 표절사실이 확인될 경우 불이익이 있음</li> <li>▶ 공인어학성적, 교외수상실적에 대해 기술할 경우 불합격 처리됨</li> </ul>	모든 전형 지원자
해외고교 성적증명서	<ul style="list-style-type: none"> <li>▶ 원본 또는 원본대조필 제출</li> </ul>	해외고교 출신자
선택서류	<ul style="list-style-type: none"> <li>▶ 최근 3년간의 활동 중 지원자가 중요하게 생각하는 활동을 기술</li> <li>▶ 선택서류에 대한 증빙서류는 원본 또는 원본대조필 제출</li> </ul>	해외고교 및 검정고시 출신자



## 서류심사

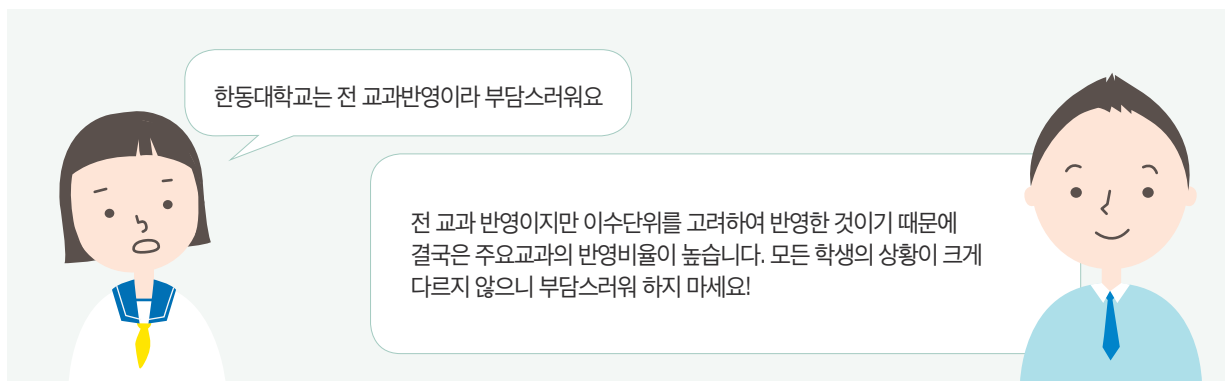
기존의 교과 성적 중심의 평가방식에서 벗어나 학교생활기록부 내용을 중심으로 학업능력 외에 인성과 성장잠재력 등에 대한 종합적인 평가에 중점을 두으로써, 고교생활에 충실한 꿈과 끼를 가진 학생을 선발하고자 합니다.

- 서류심사는 학생부(교과 및 비교과)와 자기소개서를 바탕으로 종합적으로 평가하며, 학생부가 없는 해외고교 출신자 등은 자기소개서, 성적증명서, 학교소개서, 기타 증빙서류 등으로 평가합니다.
- 국내고교출신자의 경우 학생부 교과 성적은 3학년 1학기까지 이수한 전과목의 이수단위를 고려하여 학년별 동일비율로 반영합니다. (음악, 미술, 체육은 비교과영역에서 정성적으로 반영됨)
- 자기소개서의 경우 대교협 유사도검색시스템을 활용하여 대학내, 대학간, 웹검색을 통한 유사도를 검색하여 표절 사실이 확인될 경우 불이익을 받을 수 있으며, 합격 후에도 입학 취소 등이 될 수 있습니다.

## 학교생활기록부 평가 영역 및 내용

학교생활기록부에 나타난 교과 영역과 비교과 영역을 종합적으로 평가하며, 영역별 주요 평가내용은 아래와 같습니다.

구분	평가내용	
학생부 교과	원점수, 과목평균, 표준편차, 석차등급, 이수자수, 이수단위, 학년별 학업성취도 향상, 심화과목 이수 및 성취도, 교과관련 교내 수상경력, 세부 능력 및 특기사항 등을 통해 학업능력, 성장잠재력 등을 평가	
학생부 비교과	자율활동, 진로활동, 봉사활동, 동아리활동, 출결상황, 비교과 관련 교내 수상경력, 자격증 및 인증상황, 행동특성 및 종합의견 등을 통해 인성, 성장잠재력, 창의·통섭, 재능특기 등을 평가	
자기소개서	지원동기, 학업 및 진로계획, 학교생활 중 배려, 나눔, 협력, 갈등관리, 리더십 발휘 등을 통해 인성, 본교 인재상과의 부합도 등을 평가	
선택서류	학생부가 없는 경우에 한하여 제출하며, 학업능력, 성장잠재력, 인성 등을 평가	검정고시, 해외고교 출신자만 해당



**평가기준 및  
평가항목**

본교의 중점 교육목표인 '글로벌 창의인재 양성'을 위하여 인성(Integrity), 동기(Motivation), 성장잠재력(Potential), 학업능력(Academic Ability), 창의·통섭(Creativity·Consilience), 재능특기(Talent) 영역에 대하여 평가하며, 아래의 평가항목에 따라 종합적으로 평가합니다.



- Global 국제화
- Integrity 인성
- Motivation 동기
- Potential 성장잠재력
- Academic Ability 학업능력
- Creativity & Consilience 창의·통섭
- Talent 재능 특기

평가영역		평가항목 및 평가내용		비고
G	글로벌(Global)	의사소통능력 (영어,한국어)	본교에서 수학하기 위한 영어 의사소통 능력을 평가(전교육과정 이수자는 한국어 능력)	해외학생, 해외선교사자녀, 재외국민, 전교육 전형에만 적용
		글로벌마인드 및 제2외국어능력	제2외국어, 다문화 관련 활동 및 언어 관련 노력 등을 통해 향후 글로벌 리더로 성장할 잠재력이 있는지 평가	
I	인성(Integrity)	정직, 성실, 책임감	출결, 교사의견 등을 통하여 우리 대학 인재상에 부합하는 정직, 성실, 책임감 있는 태도를 평가	모든 수시전형에 적용
		봉사정신	교내외 봉사활동에 참여하여 배려와 나눔을 실천하는 봉사정신을 평가	
		리더십 및 공동체 정신	학급, 학생회, 동아리 등에서 발휘한 리더십 또는 공동체 내의 협력 및 갈등 조정 등의 역할을 평가	
M	동기(Motivation)	지원동기 및 본교 인재상 부합도	본교 지원동기 및 진학의지와 진로계획 등을 통해 본교 인재상에 부합하는 지를 평가	
P	성장잠재력 (Potential)	자기주도성	고교 교육과정에서 진로 및 진학에 대한 구체적인 목표를 가지고 자기주도적으로 노력하였는지를 평가	
		학습환경	질병, 장애, 개인환경 등으로 인해 학업에 집중할 수 없는 상황을 극복하고 고교 생활에 충실하게 참여한 경우 이를 고려함	
A	학업능력 (Academic Ability)	학업능력	본교에서 수학하기 위한 학업능력을 평가(내신성적, 학년별 성적 추이, 심화교과 성취도 등)	
C/T	창의·통섭/ 재능·특기 (Creativity·Consilience/ Talent)	창의·융복합 능력, 재능 특기 관련 활동	고교 교육과정 중 자기주도적으로 창의·융복합 능력 또는 재능·특기 개발을 위한 다양한 활동에 참여한 노력과 성취 결과를 평가	

# 외국고교 졸업(예정)자 학력인정 관련 사항

## 고등학교 졸업 학력인정

외국고교 졸업(예정)자는 「초·중등교육법 시행령」 제98조 제1항 제9호에 의한 고등학교 졸업자와 동등의 학력이 있어야 하며, 아래 기준에 따라 고교 졸업 학력인정을 판단하게 됩니다.

### <참고> 교육부 기준 고등학교 졸업 학력인정 대상자(외국에서 공부한 경우)

#### 1. 외국에서 12년 이상의 학교 교육과정을 수료한 자

(「초·중등교육법 시행령」 제98조(고등학교 졸업자와 동등의 학력인정) 제1항 제9호)

단, 다음의 경우도 예외적으로 인정함

- 2개국 이상에서 12년 이상의 초·중등과정을 이수한 자가 전·편입학하는 과정에서 해당국 간의 학제 차이로 불가피하게 총 재학기간이 1학기(6개월) 이내에서 부족하게 된 경우
- 당해국의 교육관계 법령 등에 의한 학제 상 월반(전·편입학 시 월반은 미인정) 또는 조기졸업제도가 허용된 경우 초·중·고 12년 과정 중 월반 또는 조기졸업으로 인하여 부족하게 된 경우

#### 2. 교육부장관이 고등학교에 해당하는 학교교육과정에 상응하는 것으로 인정하는 외국의 교육과정 전부를 수료한 자

(「초·중등교육법 시행령」 제98조(고등학교 졸업자와 동등의 학력인정) 제1항 제9호)

- 가. 1개 국가의 초·중등 전과정을 이수한 경우 → 학년제와 상관없이 마지막 3년을 고등학교 과정으로 인정
- 나. 2개국 이상에서 초·중등교육과정을 이수한 경우

학년제	인정여부 및 인정조건	비고
10학년 이하	미인정	단, 학년제로 인해 부족한 학교 교육과정*의 기간만큼은 당해국 대학에서 이수한 과정 기간을 고등학교 과정 이수로 인정
11학년제	초·중등과정의 마지막 3년을 해당국에서 이수한 경우 고등학교 과정으로 인정	-
12학년제	- 단, 2개국 이상에서 11년 이상의 초·중등과정을 이수해야 인정	
13학년 이상	10학년~12학년 또는 11학년~13학년을 해당국에서 이수한 경우 고등학교 과정으로 인정	-

\* 부족한 학교 교육과정: 당해국 학년제의 총 이수연수와 교육부에서 제시하고 있는 12년간의 차이 연수

#### 3. 기타

- 가. 동일학년(학기) 중복수료로 인한 수학기간은 인정하지 않음
- 나. 외국검정고시, 홈스쿨링, 사이버학습 등의 학력인정방법은 미인정
- 다. 기타의 경우는 이상에서 제시한 기준에 따라 해당 외국의 학제를 우리나라 학제와 비교하여 우리 대학교에서 판단함

## 외국고교 및 해외 이수 기간 관련 참고사항

- 1) 외국고등학교는 국내가 아닌 외국에 소재한 학교이어야 합니다.(국내 소재 외국인 학교는 제외)
- 2) 해당국 교육관계법령에 의거 소정의 학력이 인정되는 정규학교 과정만을 인정하며, 어학연수 목적의 교육과정, 대학에 비과정, 평생교육과정, 성인대학과정, 통신교육과정, 인터넷교육과정, 홈스쿨과정 등은 제외합니다.
  - \* 단, 외국에서 사이버학습, 홈스쿨링 과정이 포함된 정규 교육기관의 모든 교육과정을 수료, 졸업하고 총 재학기간을 만족할 경우에는 졸업학력을 인정함. 다만, 사이버학습, 홈스쿨링 기간 중 국내에서 1개월 이상 거주하거나 해당 기간의 성적을 증명(성적표 등)할 수 없는 경우에는 제외함
- 3) 해외이수기간 산정은 우리나라 학제와 외국의 학제가 다른 경우 우리나라 학제상의 교육연한을 기준으로 적용하며, 다음과 같습니다.
  - \* 초등학교 과정: 외국의 1~6학년 과정
  - \* 중학교 과정: 외국의 7~9학년 과정
  - \* 고등학교 과정: 외국의 10~12학년 과정(※13학년제인 경우 고등학교 과정은 10~13학년 과정)
- 4) 외국고교 졸업예정인 경우에는 재학기간 산출기준을 졸업예정일까지로 합니다. 또한, 졸업예정자는 2018년 2월 28일 까지 졸업해야 합니다.(단, 우리나라보다 1개월이 낮은 국가(일본 등) 소재 고교 졸업예정자는 2018년 3월말까지 졸업해야 합니다.)
- 5) 제출서류 심사과정 또는 입학 이후 우리나라 학제기준으로 고등학교 졸업자와 동등의 학력인정(초·중·등교육법 제98 조)에 의한 학력을 갖추고 있는지에 대해 추가 제출서류를 요구하였을 경우, 이를 제출하여야 합니다.

# 면접고사

면접고사는 서류심사와 함께 학생을 평가하는 중요한 평가방법으로 본교는 개별면접을 통해 지원자의 인성 및 창의성을 평가합니다.



## 면접 준비 Tip!!

면접은 대부분 수험생들이 긴장하지만, 다음 사항을 유의해서 준비한다면 도움이 되리라 생각합니다.

첫째! 정확한 정보를 수집한다.

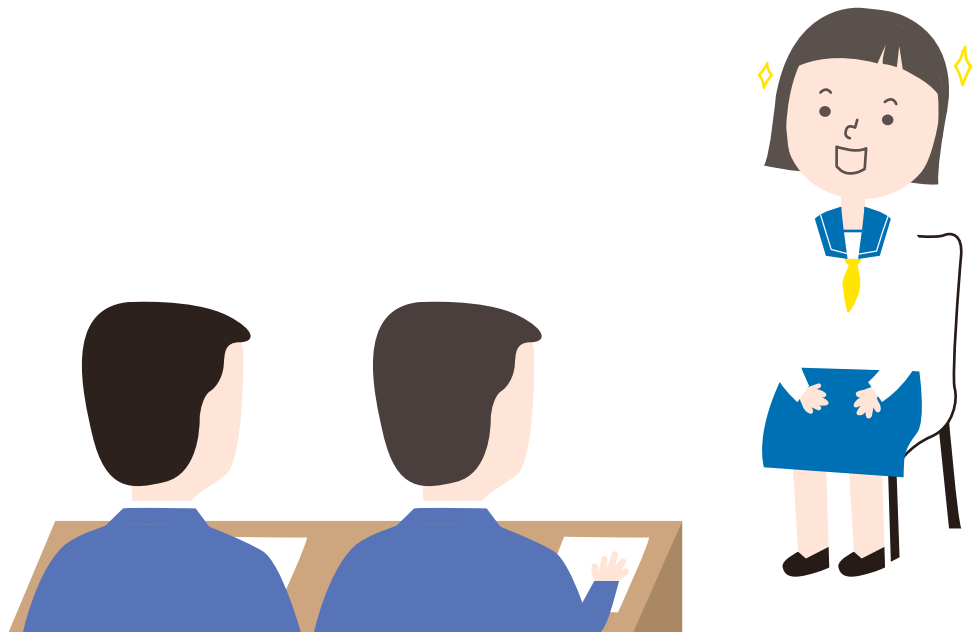
지원하는 전형의 모집요강을 주의 깊게 읽고 면접에 대한 정확한 정보를 수집합니다. 1단계 합격자 발표 시 제공되는 '면접관련 안내문'을 꼼꼼하게 확인하고 준비합니다.

둘째! 자신감을 갖기 위해 연습을 꼭 한다.

면접이라는 긴장된 상황에서는 자신감을 갖는 것이 중요하므로, 충분한 연습을 통해 자신의 부족한 부분을 점검합니다.

셋째! 간결하고 솔직하게 대답한다.

제한된 면접시간을 최대한 활용하기 위해서 본인의 생각에 대해 핵심을 짚어 간결하고 솔직하게 대답합니다.





# Q&A



한동대학교는 기독교 학교라고 알고 있어요. 그렇다면 비기독교인도 입학할 수 있나요?

지원자의 종교에 관계없이 본교 인재상에 적합한 학생이라면 누구든지 좋은 평가를 받아 입학할 수 있으며, 종교가 합격/불합격에 전혀 영향을 주지 않습니다. 다만, 입학 후 기독교 신앙을 바탕으로 한 인성 및 가치관 교육을 위해 마련된 필수 교양과목을 이수하여야 합니다.



학생부종합전형에서 비교과 활동은 얼마나 해야 하나요?

학교생활기록부 비교과 영역은 양보다 진로에 맞는 활동의 질이 중요합니다. 학생부종합전형의 확대에 따라 일부 학교에서 각종 대회를 만들어 수상실적, 독서활동, 봉사활동 등의 실적을 부풀리는 경우가 있는데 한동대학교는 실적의 양보다는 내용과 진정성을 고려하여 평가합니다.



학생부종합전형에 내신성적 등 학업능력은 어떻게 반영되나요?

학생부종합전형의 학업능력 평가는 정량과 정성을 종합하여 이루어집니다. 학교생활기록부가 있는 학생의 경우 정량적인 평가는 3학년 1학기까지 이수한 전 과목의 이수단위를 고려하여 학년별 동일비율로 반영하며, 학년별 학업 성취도의 향상, 심화과목 이수 및 성취도 등의 내용과 음악, 미술, 체육 과목은 정성적으로 평가합니다. 학생부가 없는 검정고시 또는 해외고교 출신자의 경우 성적증명서, 선택 서류 등을 바탕으로 종합적으로 평가합니다.



한동대학교는 수시전형에서 복수지원이 가능한가요?

수시전형은 면접일자가 다른 경우 복수지원이 가능합니다.



한동대학교는 무전공 무학과 자율전공으로 입학하는데, 수시에서 전공적합성은 어떻게 평가하나요?

본교는 무전공 무학과 자율전공으로 입학하기 때문에 전공적합성이라는 항목을 따로 평가하지는 않습니다. 하지만 진로관련 자기주도성은 중요한 평가항목입니다. 따라서 특정 진로 및 전공과 관련하여 준비해오셨다면 그것이 학교생활기록부 및 자기소개서에 잘 드러나도록 준비하시기 바랍니다.





한동대학교에서 실시하는 진로진학체험 프로그램에 참여하면 서류심사 시 유리한가요?



본교에서 운영하는 진로진학체험 프로그램은 한동G-IMPACT 체험활동, 전공체험활동, 오픈캠퍼스(한소품) 등이 있으며, 진로 및 진학 준비에 도움을 주는 프로그램으로 구성되어 있습니다. 본교에서 제공하는 진로진학체험 프로그램에 참여한 것이 평가에 정량적으로 적용되지는 않지만, 지원자 여러분이 본교의 인재상과 자신의 관심분야에 대해 더 깊이 이해하게 된다면 자기소개서 작성과 면접 준비에 도움이 될 것입니다.



해외학생, 해외선교사자녀 전형의 경우 영어로 자기소개서를 작성할 수 있나요? 그리고 면접은 한국어로만 진행되나요?



두 전형의 경우 자기소개서는 한글로 작성하는 것을 원칙으로 합니다. 다만, 해외수학기간이 길어서 한국어가 능숙하지 않은 경우에는 영어로 제출하시면 됩니다. 면접 역시 한국어로 진행되는 것이 원칙이지만 한국어가 능숙하지 않은 경우에는 영어를 사용할 수도 있습니다.



직업탐구 영역은 정시에 반영 가능한가요?



본교 정시(다)군 일반학생 전형의 경우 직업탐구 영역은 반영되지 않으며, 과학탐구/ 사회탐구 중 두 과목 모두 반영됩니다.

# Handong Standard

한동대학교는 기독교 대학으로서 학생, 교수, 직원 모두가 성경에 기초하여 그리스도를 중심으로 하는 삶을 추구하는 공동체입니다. 이는 하나님의 섭리를 통해 이루어질 한동 고유의 역사와 유일한 사명을 지켜가는 것을 의미합니다.

한동대학교는 학문적 탁월함을 추구할 뿐 아니라 인성교육의 터전이 되고자 하여 1995년에 설립되었습니다. 세속적인 가치가 지배하고 도덕적 책무가 사라져가고 있는 사회 속에서, 정직과 지혜와 도덕적 용기를 가지고 자신의 삶의 자리에서 모범적 지도자로 섬기게 될 학생들을 교육하는 것을 목표로 삼고 있습니다.

이 비전은 한동인들로 하여금 세상 문화의 가치체계와 구별된 성경적 가치체계를 가지고 살아가도록 하는 거룩한 도전이며, 하나님의 말씀인 성경과 예수그리스도의 삶이 증거하는 하나님 나라의 영원한 가치체계로의 초청입니다. 한동에 있는 다양한 프로그램과 공동체의 활동들은 학생들의 삶 속에서 이러한 “하나님 나라의 가치들”을 교육하도록 고안되었습니다.

다음은 한동 공동체가 추구하는 기본적인 성경적 덕목들입니다.

**사랑...** 사랑은 다른 사람을 기꺼이 맞이하고 소중히 여기고, 존경하며 용서하고, 때로는 자신의 희생을 감수하면서도 겸손히 섬길 때 표현됩니다. 하나님의 거룩한 사랑으로 인해 우리의 마음속에 흘러 넘치는 그 사랑은 주는 자와 받는 자 모두의 삶을 치유하고 변화시키는 놀라운 능력을 갖습니다.

**지혜...** 지혜는 선한 것과 옳은 것, 참된 것을 분별할 수 있는 능력으로 나타납니다. 하나님을 향한 경외와 그 분을 아는 지식은 사물의 참된 본질에 대한 통찰을 줍니다 (잠언 2장). 이 지혜로 인해 우리는 매일매일 올바른 선택을 할 수 있으며 주변 세계에 대한 바른 판단을 하게 됩니다. 참된 지혜는 선한 열매를 맺게 하고 무익하고 의미 없는 삶으로부터 우리를 보호합니다.

**정직...** 정직은 생각, 언어 및 행동이 진리와 도덕적 기준에 일치하는 사람에게서 나타납니다. 정직하다는 것은 “마음이 청결”하며 “중심에 진실함”을 갖게 되는 것을 의미합니다 (마 5:8, 시 51:6,10). 하나님과 사람들 앞에서 자신을 꾸밈없이 드러내는 정직이야말로 불의와 견건치 않음에 대해 결연히 맞설 수 있는 용기를 줍니다.

**순결...** 순결은 정직의 연장선으로 볼 수 있습니다. 마음의 순결은 하나님의 선물인 성(性)을 지키는 성적 순결로 이어집니다. 성적 순결은 하나님과 자신, 그리고 다른 사람들을 존중하게 하고, 결혼의 언약 안에서 두 동반자 사이의 신비한 연합을 가능케 하며 보존해 줍니다. 성적 오용과 그 순결의 실패는 인간의 순수한 성품을 무너뜨리고 영혼과 삶에 깊은 상처를 남깁니다.

**절제...** 절제란 성령의 도우심으로 우리 자신의 욕구와 감정, 사고, 그리고 행동을 조절하는 것을 말합니다. 우리에게는 쉽게 방종에 빠질 수 있는 경향이 있기 때문에 자기 절제 없이 성숙에 이를 수는 없습니다. 의도적인 훈련과 지속적인 노력 없이는 사랑과 지혜와 정직 그리고 순결은 무너질 것이며, 우리가 받은 은사(恩賜)들은 무익하게 될 것입니다.

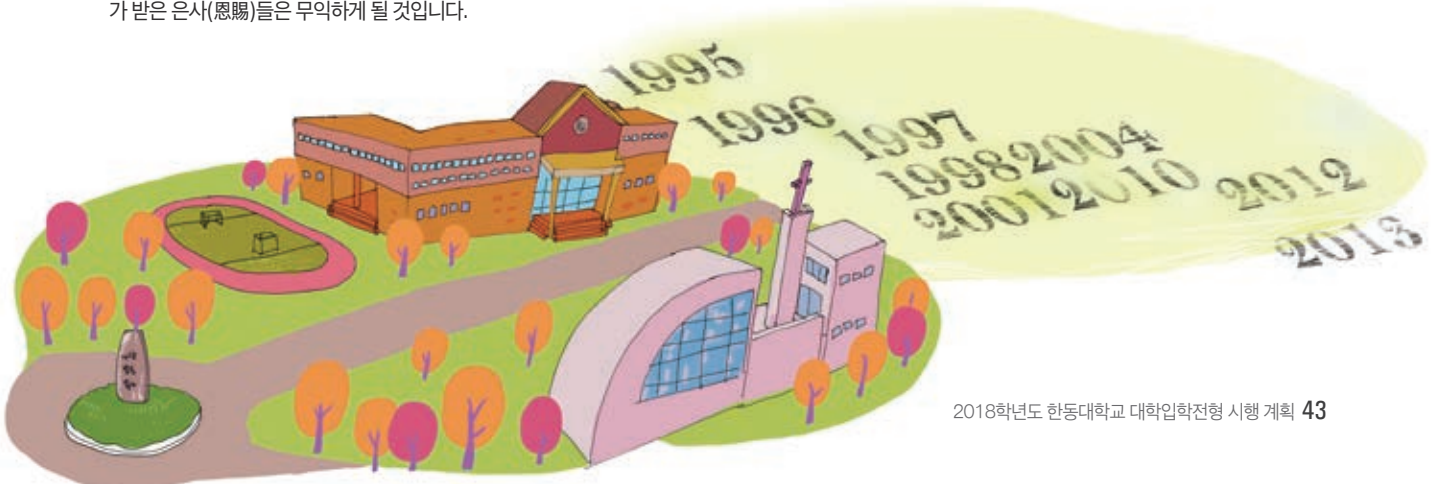
위에서 언급한 덕목들은 단순히 규율화 할 수 있는 것들이 아닙니다. 이 덕목들은 경건한 성품에서 비롯되기 때문입니다. 하나님의 형상대로 지음받은 모든 사람들은 이러한 성품을 어느 정도 양성시킬 수 있습니다. 그러나, 궁극적으로는 우리에게 역사하시는 성령님의 도우심으로 이러한 성품을 온전하게 형성시킬 수 있습니다. 따라서 한동은 세상을 변화시키기 위하여 준비하는 학생들에게 예수 그리스도를 인격적으로 만나고 그분의 제자로 성장해 갈 수 있는 많은 기회들을 제공하기 위하여 노력하고 있습니다.

기독교 세계관과 신앙에 동의하지 않는 한동인들이 있을 수 있습니다. 그러나 이 강령들이 기독교 신앙인들뿐 아니라 한동의 공동체에 속한 모든 이들에게 유익할 것으로 믿고 있습니다. 그러므로 한동의 모든 구성원들이 한동의 규범들을 존중하는 것과 이러한 덕목들을 개발하기 위한 프로그램과 활동에 기꺼이 참여할 것을 기대합니다.

견고한 기독교 정신을 배양하기 위하여, 한동대학교는 학생들에게 안전하고 건강한 공동체 환경을 제공하고자 헌신해왔습니다. 이러한 공동체는 학생들의 인격적이고 지적이며, 도덕적, 사회적, 영적인 성장에 도움을 줄 것입니다. 따라서 한동 공동체는 개인과 공동체 모두의 삶을 손상시키는 다음과 같은 행실과 관행들을 단호히 거부합니다.

1. 알코올 소지, 구매 및 음주상태
2. 혼전 성교, 동거, 성희롱, 포르노, 동성애 행위
3. 언어, 복장, 공연, 전시 등에서의 외설적인 표현
4. 낙태
5. 시험 부정행위, 표절 및 다른 형태의 학문적 부정행위
6. 마약 판매 및 복용, 절도, 폭력, 도박 등의 불법행위

“Why not change the world?”라는 한동의 외침은 무엇보다 우리 자신부터 변화하라는 부르심을 의미합니다. 즉, 우리의 삶에서 예수 그리스도의 다스림에 순종하고, 은혜와 지혜와 지식이 성장하며, 진리로 자유케 되는 능력과 아름다운 도덕성을 통하여 변화를 이루라는 부르심인 것입니다.



# 한동체험하기 프로그램 안내

\* 세부 내용은 입학홈페이지를 참고하시기 바랍니다

## 한동으로 와봐! 한동 안에서 한동 경험하기



### G-IMPACT 체험활동

대상 고교 1~3학년

내용 전국에서 모인 다양한 학생들과 함께 한동 대학교 탐구하기! 진로 및 진학지도



### 한동 전공체험활동

대상 예비 고 1,2,3학년

내용 전공체험실습, 진로 및 진학 안내



### 오픈캠퍼스

대상 한동대학교에 관심이 있으며 대학캠퍼스를 둘러보고자 하는 학생, 학부모, 교사 등  
내용 한동대학교 특성화 교육 및 입학전형 안내, 캠퍼스 투어 등

## 어디든 직접 찾아간다! 한동 밖에서 한동 경험하기



### HGU 전공특강

대상 특정 전공 및 전공과 관련된 진로에 대한 특강을 듣고자 하는 중·고등학교 학생

내용 한동대학교 교수님의 생생한 전공 및 전공 관련 진로에 대한 특강



### 고교방문설명회

대상 한동대학교 및 입학전형에 관심 있는 고등학교 학생

내용 입학사정관이 고등학교에 직접 방문하여 학생들과 교사를 만나 한동대학교 및 입학전형에 대한 안내를 함



### 전국주요도시 입학설명회

대상 한동대학교 및 입학전형에 관심 있는 고등학교 학생

내용 전국 주요도시를 방문하여 입학설명회를 개최하고, 한동대학교 특성화 교육 및 입학전형에 대한 안내, 맞춤형 개별상담 실시

# 입학상담 및 정보제공 안내

## 입학상담실 안내 입학에 관한 정보제공, 생활 및 교육과정안내, 진학상담 등

- 이용방법: 방문, 전화, 이메일
- 주소: 경북 포항시 북구 흥해읍 한동로 558 한동대학교 입학사정관팀(현동홀 105호)
- 운영시간: 평일(월~금) 9:00~17:00(토, 일, 법정공휴일에는 운영하지 않음)
- 전화번호: 054-260-1084~6 팩스: 054-260-1809
- E-mail: admissions@handong.edu



## 온라인 정보제공

- 입학홈페이지(입학정보 제공, 상담, 합격자발표 등): <http://admissions.handong.edu>
- 한동대학교 입학알리미 페이스북: <http://www.facebook.com/hgu.admissions>



# 한동대학교 오는 방법



## 1. KTX 이용

서울-포항 간 KTX(동해선): 1일 왕복 20회 운행(행신, 인천공항 행은 서울역 경유)  
 KTX 포항역 - 한동대학교 : 이동거리 총 9.53km(택시로 약 10분 소요)

## 2. 시외버스 이용

포항시외버스터미널 → 시내버스 105, 109, 200번 또는 택시(약 25분 소요)를 타고 육거리 하차 후  
 포항중앙아트홀 앞에서 학교 셔틀버스 이용(학교까지 약 40분 소요, 셔틀 요금 500원)  
 (시외버스터미널에서 바로 택시를 이용하여 한동대로 올 수 있음, 약 20분 소요)

## 3. 고속버스 이용

포항고속버스터미널 → 시내버스 101, 102번 또는 택시(약 10분 소요)를 타고 육거리 하차 후  
 포항중앙아트홀 앞에서 학교 셔틀버스 이용(학교까지 약 40분 소요, 셔틀 요금 500원)  
 (고속버스터미널에서 바로 택시를 이용하여 한동대로 올 수 있음, 약 30분 소요)

## 4. 자가운전

서울, 대전, 대구권에서 포항으로 오시는 경우 대구-포항 고속도로 → 포항 IC → 영일만대로 → 한동대 IC → 한동대  
 부산권에서 포항으로 오시는 경우 경부고속도로 → 경주 IC → 7번국도 → 28번국도 → 영일만대로 → 한동대 IC → 한동대

## 오인오영

- 01 호암체플**  
1F 예배실  
2F 교목실(국제사역)  
3F 예배실
- 02 체플별관**  
1F 호암레스토랑(카페)
- 2F 커피점 전시장, 예배실
- 3F 예배실

- 03 피지광장**
- 04 비전광장**

- 05 학생회관**  
B1 지하밴드연습실
- 1F 학생상담   
민스키친(카페)   
BK 기안은행 출점소
- 2F 동아리방, 물음표카페   
중구난방 전시장  
다윗의장학 기도실

- 06 생활관**  
A 은혜관  
B 국제호관(H-house)  
C 로뎀관 투숙장
- 01 발발관  
매점, 사점   
판스탈리(피자·샌드위치)

- E 창조관 생활관 운영팀
- F 비전관 자치회실, 헬스장
- 4 에뎀에셀관
- 4 생활관

- 07 나눔 평등 필드**
- 08 히딩크 드림필드**

- 09 창암보육센터**
- 10 한동글로벌학교**
- 11 게스트하우스**
- 12 글로벌하우스**
- 13 파워플랜트**

# 학문의 길은 기쁨의 길이다

## 학문진 탐험정

Academic Excellence

- 14 원동홀**  
1F 입학·인재개발처  
교무처, 학생처  
사무처, 대학원  
대외협력팀   
상담센터
- 2F 기획처, 산학협력단
- 3F 상임심사위원회의학부, 국제어문학부
- 4F 글로벌리더십(GLS)학부  
국제지역연구소  
기도실

- 15 느헤미야홀**  
1F 경영경제학부  
2F 산업정보디자인학부  
3F 생명과학부  
4F 인문정보문화학부  
교육실

- 16 뉴턴홀**  
1F 기계계공학학부  
2F 공간환경시스템공학부  
3F 전산전자공학부  
4F 전산전자공학부

- 17 오석관**  
1F 영상정보실  
2F 1~4월관실, 휴게실  
3F 5월관실   
이츠리프스키메   
매점, 휴게실
- 4F 글로벌에디슨이카데미(GEA)학부  
강의실, 그림작업연구소, 기도실

## 국제화 여량

Globalization

- 18 올네이션스홀**  
1F 국제법률대학원, 법률대학원도서관  
법학점   
2F 법학부  
3F 오디오극동  
4F 국제법률실, 국제개발협력대학원  
기암가정신학연구소  
UN Academic Impact 한국협의회

- 19 언어교육원**  
1F 글로벌 에디슨 라운지  
2F 언어교육원  
3F English Discussion Lab

- 20 GGDC**  
1F 국제개발협력센터  
2F 학문과신양연구소  
창조과학연구소  
3F 통역번역대학원
- 21 온누리 하우스**



무릇 내 이름으로 일컫는 자 곧 내가 내 영광을 위하여 창조한 자를 오게 하라 그들을 내가 지었고 만들었느니라

(이사야 43 : 7)



한동인은 5-Tool Player 입니다

## FAITH

---

Fusion 융합  
Academic ability 지성  
Integrity 인성  
Teamwork 팀워크  
Honesty 정직



한동대학교 입학홈페이지