

# HANDONG GLOBAL UNIVERSITY

한동대학교 2022학년도  
신입학 전형 안내



WHY NOT  
CHANGE  
THE WORLD



WHY NOT CHANGE THE WORLD

(37554) 경상북도 포항시 북구 한동로 558 한동대학교 입학사정관팀

입학상담 054-260-1084~6 팩스 054-260-1809 이메일 admissions@handong.edu

입학홈페이지 <https://admissions.handong.edu>

\* 자세한 사항은 입학홈페이지를 통해 공지되는 2022학년도 각 모집요강을 반드시 참고하시기 바랍니다.



고교교육 기여대학 지원사업

한동대학교

HANDONG GLOBAL UNIVERSITY



# WHY NOT

한동대학교는 여러 분야에서 기독교적 가치를 회복하며 사랑, 정직, 성실을 바탕으로 실력을 발휘하는 탁월한 크리스천 리더를 양성하고자 합니다.

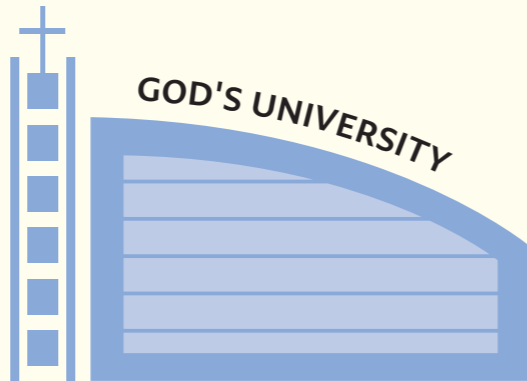
## 01 기독교 신앙에 기초한 교육철학

정직은 한동의 자존심,  
'무감독 양심시험'

하나님 앞에, 사람들 앞에 정직한 사람이 되자는 아너코드(한동 명예제도)! 한동인들은 정직과 성실을 가슴에 새기고 '하늘을 우러러 한 점 부끄럼 없게' 스스로의 양심을 지켜 나갑니다.

"배워서 남 주자"

나의 유익을 뛰어넘는 목표를 가지고 이웃을 돕는 전공봉사, 사회봉사 활동 등을 통해 한동인들은 세상의 빛과 소금의 역할을 하는 리더로 자리잡습니다.



## 02 사랑과 나눔의 공동체 인성교육

팀 제도 및  
팀 담임교수제

1학년부터 4학년까지 학년, 전공, 성별에 관계없이 30여명의 학생들이 교수님 한 분과 함께 팀을 이루어 공동체 정신을 배워 나갑니다.

Residential  
College

소셜 해리포터에 나오는 호그와트 학교의 각 기숙사가 독특한 문화를 가지고 있듯이 각 RC마다 본받고자 하는 분들의 성향을 RC명으로 하여 고유한 가치를 추구하며 한동대학교만의 전인 교육을 담아내고 있습니다.

새내기 섬김이  
내리사랑

새섬(새내기 섬김)을 자처한 재학생들이 새내기들을 섬기고, 그 새내기가 다시 새섬이 되어 사랑을 흘려보내고 있습니다.



# CHANGE THE WORLD

## 03 문제해결 중심의 지성·전문성 교육



A.I 튜터링 학습시스템 도입

A.I 튜터링 학습시스템은 빅데이터, AI 등 지능 정보기술 기반의 맞춤형 학습시스템(High-Tech)입니다. 학습자 중심의 처방적 교수·학습방법(High-Touch)을 제공하여 개별 맞춤형 인공지능 지원 학습을 할 수 있습니다.

자유전공 (무전공 무학과) 입학

한동대학교의 신입생들은 모두 자유전공으로 입학합니다. 1학년 때는 전공 탐색의 시간을 가지며, 2학년 진급 시 문·이과 계열이나 성적에 관계 없이 원하는 전공을 선택하게 됩니다.

자유로운 전공 선택과 변경

한동대학교는 전공 선택 후 본인의 적성과 재능을 재발견한 학생들에게 전공을 변경할 기회를 학기 수 제한 없이 열어두었습니다. 자신에게 맞는 전공을 언제든지 찾아갈 수 있는 시스템입니다.

TEP(Teacher Education Program)

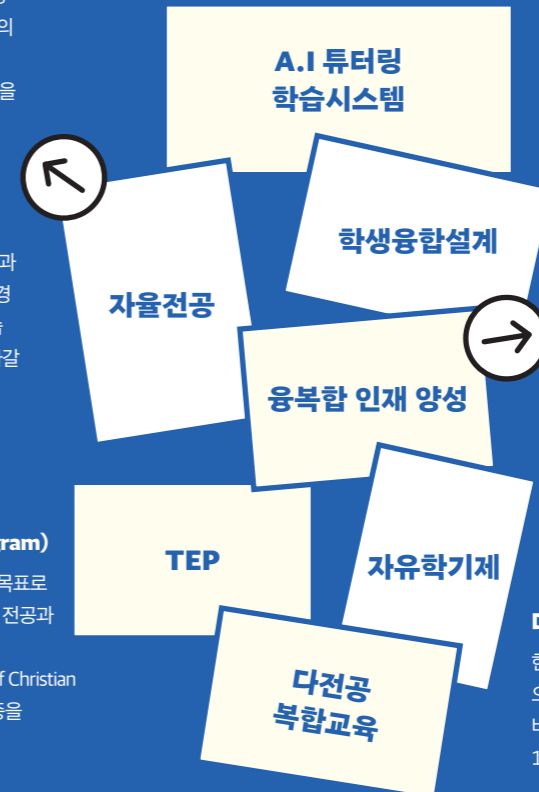
TEP는 기독교사 및 교육전문가 양성을 목표로 하는 창의융합교육원 내 특화 트랙으로, 전공과 별도로 프로그램을 이수할 수 있으며, 이수자들은 졸업 시 ACSI(Association of Christian Schools International) 기독교사 자격증을 취득합니다.

복수전공 필수

한동대학교는 복수전공이 필수이고, 서로 다른 학부의 전공을 선택할 수 있어, 다양한 학문의 융합을 통해 시너지를 얻고 능력을 키울 수 있습니다. (심화전공 제외)

팀티칭 및 토론식 수업

많은 수업들의 과제로 '팀 프로젝트'가 주어져, 서로 다른 학부소속의 학생들이 각자의 전공과 재능을 살려 다양한 시선으로 문제를 바라보며 결과물을 낼 수 있도록 돕고 있습니다.



학생설계융합전공

창의융합교육원에는 글로벌융합전공, 학생설계 융합전공과 같이 학생 스스로 설계가 가능한 전공제도를 운영하고 있습니다.

하이테크-하이터치(High Tech-High Touch)인재

지금 시대는 기술을 알고(High Tech) 사람을 아는(High Touch) 창의적인 문제 해결형 인재를 필요로 합니다. 인간에게 무엇이 필요한지를 아는 인문학적 사고력을 바탕으로 필요한 것을 어떻게 만들어 낼 것인가 접근할 수 있는 공학적 기술력을 함께 갖춘 인재를 양성합니다.

대학 최초 자유학기제 시행

현장참여 교육의 일환으로, 학생들이 자기주도적으로 창의성 함양, 학습역량과 문제해결력 강화, 비전탐색과 진로개발 등을 하기 위해 재학 중 1학기 이상을 자유학기로 갈 수 있습니다.

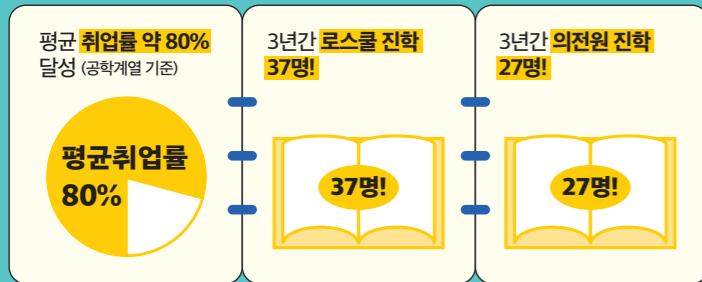


# WHY NOT



## 04 국가와 사회가 인정하는 대학

전문계열 진학/취업률  
전국 최상위



탁월한 문제  
해결의 열매들

- 1. 창업관련 대회·공모전 **박슬이 수상**  
모의UN회의, 국제모의재판 수상 다수
- 2. LG입사가 100% 가능한 LG챌린저 수상 **전국 1위** (10년간 누적 기록)

수요자 중심으로  
높은 학생 만족도

'잘 가르치는 대학', 한동대  
대학 최초 인촌상 수상



- 심사위원 만장일치로 '잘 가르치는 대학'으로 인정
- 교육철학이 담긴 인재상과 '기자형' 교육모델로 인정받음
- 국내 대학 최초 자유학기제, 국제법률대학원 도입으로 고등교육 혁신을 선도함
- 대학구조개혁평가와 대학혁신지원사업 평가에서 최우수 등급 (A등급)을 받는 등 혁신적 교육 방식을 인정받음

벚꽃 피는 순서로 망한다?...  
창업교육 해준 지방대, 흥했다

대학교육이 위기에 몰린 상황에서 '선택과 집중'에 성공한 대학은 선전하고 있다. 학생 '교육 서비스'에 맞춰 연구 역량과 재정을 집중했기에 가능했다.

개교 25년 된 경북 포항의 사립대인 한동대는 학령인구 감소에 따라 '벚꽃 피는 순서대로 망한다'는 대학가 속설이 통하지 않는 지방 소규모 대학이다.

지방 대학들은 재학생 자퇴율이 평균 3%(2019년 공시 기준) 수준으로 학생 감소에 힘들어 하지만, 한동대는 전국 최저 수준인 1%를 밑돈다. 특히 신입생 충원률은 100%로 지역 거점 국립대에서도 찾아볼 수 없는 성과다.

(매일경제, 2021.02.06)

"이 지방대는 흥했다!"

신입생 충원율 100%  
학생 자퇴율 1%

# CHANGE THE WORLD

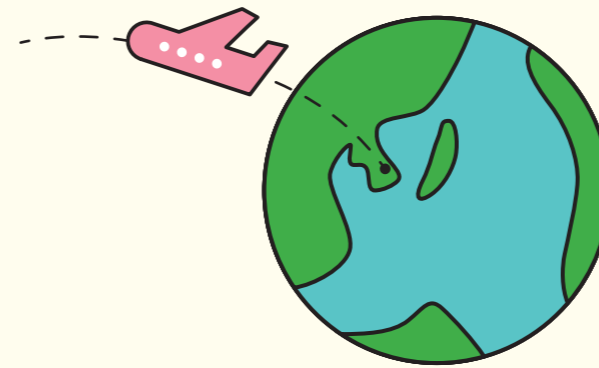
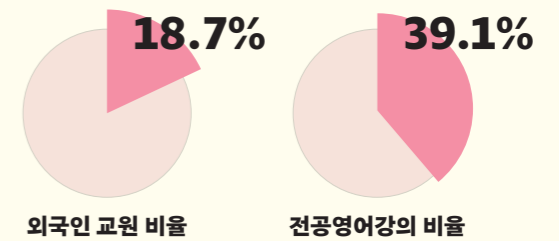
## 05 지역을 넘어선 글로벌 대학



글로벌 교육 환경

해외 출신 학생 **14% 이상 입학**  
전공 영어 수업 비율 **39% 이상**  
**불합격이 없는** 교환학생, 해외인턴십 프로그램  
한동 국제법률 대학원 **미국변호사 480명 배출**  
(졸업생 수 대비 합격률 70%이상)

영어수업 현황 및 비율



세계를 품는 한동인

1. 아시아&아프리카 **최초 UN NGO 컨퍼런스 주관**
2. 2021 **한인세계선교사대회** 공동개최
3. 국내대학 **최초 UN 공보국 NGO기관** 등록

교환학생

본교와의 교류협정대학

/ 57개국 189개 대학 (2021년 2월 기준)

- 미국, 캐나다, 포르투갈, 폴란드, 리투아니아, 라트비아, 헝가리, 프랑스, 덴마크, 체코, 이탈리아, 스웨덴, 핀란드, 스페인, 러시아, 불가리아, 오스트리아, 벨기에, 독일, 홍콩, 인도, 인도네시아, 일본, 필리핀, 대만, 태국, 이스라엘, 몽골, 팔레스타인, 중국 등

해외 인턴십

1. 프랑스(파리) - OECD본사 (5명)
2. 멕시코(치아파스) - 익투스 센터 (3명)
3. 미국(뉴욕) - job매칭 기업 (7명)
4. 미국(뉴욕, 뉴저지 등) - job매칭 기업 (3명)
5. 미국(워싱턴 D.C.) - GABI (7명)
6. 태국(치앙라이) - 치앙라이국제학교 (7명)
7. 미국(워싱턴 D.C.) - job매칭 기관 (6명)
8. 말레이시아 - UCSI 프로그램 (2명)

\* 2015-2020년 누적 파견자 기준

김영길 그레이스 스쿨

1. 한동대학교 - 반기문 UNAI 글로벌 교육원이 제공하는 **세계 최초의 세계시민교육 특화기구** 설립

2. 실천적 세계시민의식 교육

3. 글로벌 과제와 이슈에 대한 문제 분석과 해결 역량 강화

# 2022학년도 수시전형 주요사항

구분	전형유형	전형명	모집인원(명)	1단계 합격자 발표	면접고사	최종 합격자 발표	전형요소(%)	1단계 선발비율	공통사항
수시	학생부교과	학생부교과 (한동인재)	135	-	-	2021. 12. 15(수) 15:00	일괄합산 (수능최저)	-	<b>1. 모집단위:</b> 전 학부(자율전공) <b>2. 원서접수 및 서류제출</b> ○ 인터넷 원서접수 2021.9.10(금)~9.14(화) 18시까지 www.jinhakapply.com(진학어플라이) ○ 서류제출 2021.9.10(금)~9.15(수) 18시까지 우편제출 (국내 등기우편 2021.9.15(수) 소인분까지 인정) ○ 유의사항 - 원서접수는 9.14(화)에, 자기소개서 등 입력은 9.15(수)에 마감됩니다. - 원서접수 완료(원서 작성 및 전형료 결제) 후 자기소개서 등을 수정하여 주시기 바랍니다.
		학생부교과 (지역인재)	60						
		학생부교과 (농어촌학생)(정원외)	20						
		학생부교과 (기회균형선발)(정원외)	20						
	학생부종합	학생부종합 (소프트웨어인재)	10	2021. 10. 22(금) 15:00	2021. 10. 30(토)	2021. 11. 10(수) 15:00			
		학생부종합 (대안학교)	75	2021. 11. 10(수) 15:00	2021. 11. 20(토)	2021. 11. 26(금) 15:00			
		학생부종합 (G-IMPACT인재)	240						
		학생부종합 (고른기회)	34	2021. 11. 26(금) 15:00	2021. 12. 4(토)	2021. 12. 15(수) 15:00			
		학생부종합 (사회기여자 및 배려자)	40						
		학생부종합 (글로벌인재)	80						

**!** 수시 모든 전형 내에서 **복수 지원**이 가능합니다.  
**※ 복수지원 안내**  
 - 면접일자가 동일한 전형에 복수지원하여 1단계에 복수 합격할 경우, 모든 면접에 참여할 수 있게 면접 순서를 배정합니다.

# 2022학년도 정시(다)군 주요사항

구분	전형유형	전형명	모집인원(명)	주요사항	최종 합격자 발표	수능 반영방법										
정시(다)군	수능 위주	수능 (일반학생)	55*	* 수시 미충원인원은 정시(다)군으로 이월하여 선발합니다. (수능(농어촌학생)/수능(기회균형선발)전형의 경우 2022학년도 수시 학생부교과(농어촌학생)/학생부교과(기회균형선발) 전형의 미충원인원을 각각 이월하여 선발할 예정입니다)	2022. 1. 21(금) 15:00	<table border="1"> <thead> <tr> <th>영역</th> <th>국어</th> <th>수학</th> <th>영어</th> <th>사탐/과탐 (1개 과목)</th> </tr> </thead> <tbody> <tr> <td>반영비율</td> <td>35%</td> <td>35%</td> <td>20%</td> <td>10%</td> </tr> </tbody> </table> - 국어, 수학, 탐구는 백분위 / 영어는 등급별 환산점수를 반영 - 수학(미적분) 또는 수학(기하) 선택 시 획득 점수의 10% 가산점 부여 - 탐구영역은 사탐과 과탐 중 우수한 1개 과목을 자동 반영함 - 한국사는 등급별 환산점수를 가산점으로 부여	영역	국어	수학	영어	사탐/과탐 (1개 과목)	반영비율	35%	35%	20%	10%
		영역	국어				수학	영어	사탐/과탐 (1개 과목)							
		반영비율	35%				35%	20%	10%							
수능 (농어촌학생)(정원외)	00*															
수능 (기회균형선발)(정원외)	00*															

# 2022학년도 재외국민과 외국인 특별전형 주요사항

전형명	모집인원(명)	1단계 합격자 발표	면접고사	최종 합격자 발표	전형요소(%)	1단계 선발비율	공통사항
재외국민 (정원외)	14	2021. 8. 20(금) 15:00 (북한이탈주민(정원외)는 면접고사 안내 확인)	2021. 8. 27(금)	2021. 9. 3(금) 15:00	1단계 서류 100 2단계 서류 70/ 면접 30 일괄합산 서류 40 + 면접 60	300%	<b>1. 원서접수 및 서류제출</b> ○ 인터넷 원서접수 2021.7.5(월)~7.9(금) 18시까지 www.jinhakapply.com(진학어플라이) ○ 서류제출 2021.7.5(월)~7.12(월) 18시까지 우편제출 (국내 등기우편 2021.7.12(월) 소인분까지 인정) <b>2. 합격자 등록 안내</b> ○ 합격자 등록 확인 예치금 납부 2021.12.17(금)~12.20(월) 지정은행 ○ 총원 합격자 발표(재외국민 전형만 해당) 2021.12.27(월) 21시까지 본교 입학 홈페이지 ○ 총원 등록(재외국민 전형만 해당) 2021.12.28(화)까지 지정은행 ○ 등록금 납부 2022.2.9(수)~2.11(금) 지정은행
전교육과정 이수자 (정원외)	제한없음						
북한이탈주민 (정원외)	제한없음						

○ 코로나19 등으로 인해서 추후 변경사항이 있을 수 있으므로 본교 입학홈페이지(https://admissions.handong.edu)를 통해 공지되는 최종 <모집요강>을 반드시 확인하시기 바랍니다.  
 ○ 모든 합격자 발표는 한동대학교 입학홈페이지(https://admissions.handong.edu)를 통해 공지합니다.

○ 합격자 중 미등록으로 인한 결원에 대해서는 예비 후보자 중 총원 합격자를 선발합니다. 총원 합격자 발표 및 총원 합격자 등록 세부 안내사항은 추후 입학홈페이지를 통하여 공지할 예정입니다.  
 ○ 수시모집에서 선발하지 못한 인원은 정시(다)군 일반학생 전형으로 이월하여 선발합니다.

# 전형별 지원자격 요약

/ 세부 지원자격은 추후 입학홈페이지에 공지되는 최종 <모집요강>을 반드시 확인하여 주시기 바랍니다.

## ● 학생부교과 전형

전형명	모집인원 (명)	지원자격 주요 사항
학생부교과 (한동인재)	135	국내 정규고등학교 졸업(예정)자로서 원서접수마감일 기준으로 3개 학기 이상의 국내 고등학교 성적이 모두 있는 자
학생부교과 (지역인재)	60	대구·경북권 소재 정규고등학교 졸업(예정)자로서 대구·경북권 소재 정규고등학교에서 3년 전 과정을 이수한 자
학생부교과 (농어촌학생) (정원외)	20	국내 정규고등학교 졸업(예정)자로서 농어촌 읍·면 지역 또는 도서·벽지 지역의 중·고등학교에 6년간 재학하고 거주한 자(부모 거주) 또는 초·중·고등학교에 12년간 재학하고 거주한 자(부모 비거주)
학생부교과 (기회균형선발) (정원외)	20	국내 정규고등학교 졸업(예정)자 또는 관련 법령에 의하여 이와 동등의 학력이 있다고 인정되는 자로서, 원서접수 마감일 기준으로 「국민기초생활보장법」에 따른 수급(권)자, 차상위계층에 의한 대상자, 「한부모가족지원법」에 따른 지원대상자

## ● 학생부종합 전형

전형명	모집인원 (명)	지원자격 주요 사항
학생부종합 (G-IMPACT인재)	240	국내 정규고등학교 졸업(예정)자 또는 관련 법령에 의하여 이와 동등의 학력이 있다고 인정되는 자
학생부종합 (글로벌인재)	80	국내 정규고등학교 졸업(예정)자 또는 관련 법령에 의하여 이와 동등의 학력이 있다고 인정되는 자 중 다음 항목 중 하나에 해당하는 자 1) 해외고등학교 졸업(예정)자 2) 해외에서 초·중·고 통산 1년 이상 이수한 자 3) 국내소재 외국교육기관, 외국인학교, 특별법에 의한 국제학교 졸업(예정)자
학생부종합 (대안학교)	75	아래 국내 대안학교의 졸업(예정)자로서 졸업(예정)일 기준으로 대안학교의 2개 학기 이상 학교생활기록부가 있는 자 1) 「초·중등교육법 시행령」 제91조에 의한 대안교육 특성화 고등학교 2) 「초·중등교육법」 제60조의 3의 대안학교 3) 비인가대안학교: 국내 소재의 학교만 지원이 가능함. 단, 비인가대안학교 출신자는 고등학교 졸업학력 검정고시에 합격하여야 함
학생부종합 (사회기여자 및 배려자)	40	국내 정규고등학교 졸업(예정)자 또는 관련 법령에 의하여 이와 동등의 학력이 있는 자로서, 아래 항목 중 하나에 해당하는 자 1) 5년 이상 근무한, 다음 중 하나에 해당하는 자의 자녀: 직업군인, 소방공무원, 경찰공무원, 교도관공무원, 환경미화원, 집배원 2) 자녀의 초등학교 입학일 이후 통산 2년 이상 도서·벽지에서 근무한 공무원(일반직, 교육직)의 자녀 3) 국내외 교단, 교회, 단체에서 파송된 경력이 있는 선교사의 자녀, 농어촌 교회 또는 미자립 교회에서 시무한 경력이 있는 목회자의 자녀 4) 다자녀(3자녀 이상) 가정의 자녀 5) 다문화가정 자녀 6) 의사상자 등 예우 및 지원에 관한 법률 제2조 제2호~제3호에 해당하는 자 및 그의 자녀 7) 장애인인 자녀 8) 북한이탈주민의 자녀: 북한이탈주민으로 등록된 자의 자녀 9) 조손가정의 손자녀 10) 민주화운동 관련자 본인 또는 그의 자녀
학생부종합 (고른기회)	34	국내 정규고등학교 졸업(예정)자 또는 관련 법령에 의하여 이와 동등의 학력이 있다고 인정되는 자로서, 아래 항목 중 하나에 해당하는 자 1) 국가보훈대상자: 원서접수 마감일 기준으로 국가보훈관계법령에 따른 교육지원 대상자 2) 농어촌학생: 학생부교과(농어촌학생) 전형 지원자격과 동일 3) 기회균형선발: 학생부교과(기회균형선발) 전형 지원자격과 동일 4) 특성화고교 졸업자: 국내 특성화고등학교의 졸업(예정)자로서 본교의 모집 단위와 동일한 계열의 기준학과를 졸업하거나 전문교과를 30단위 이상 이수한 자 5) 서해5도 학생: 서해 5도 지역의 중·고등학교에 6년간 재학하고 거주한 자(부모 거주) 또는 초·중·고등학교에 12년간 재학하고 거주한 자(부모 비거주) 6) 만학도: 2022.3.1. 기준으로 만 23세 이상인 자(1999.3.1 이전에 출생한 자)
학생부종합 (소프트웨어인재)	10	국내 정규고등학교 졸업(예정)자로서 소프트웨어 분야에 잠재력을 갖춘 자

# 한동대학교 인재상&교육목표



## ● 글로벌역량을 갖춘 'I'자형 교육 모델

한동대학교는 바른 인성과 가치관을 바탕으로 인성과 영성이 열매를 맺으며 창의·융합 전공역량으로 사회변화를 선도하고 지역과 세계, 민족과 인류를 섬기는 글로벌역량을 갖춘 'I'자형 글로벌 창의인재를 양성하고자 합니다.



## 하나님의 방법으로 하나님의 인재들을 양성하는 하나님의 대학

God's university  
that cultivates God's talents  
by God's method.

# WHY NOT – CHANGE THE WORLD

### 세상을 바꾸는 10대 프로젝트

- 1 지역발전 프로젝트 / Regional Revitalization Project
- 2 통일한국 프로젝트 / United Korea Project
- 3 아프리카 프로젝트 / Africa Project
- 4 창업 활성화 프로젝트 / Entrepreneurship Project
- 5 스마트 파이낸싱 프로젝트 / Smart Financing Project
- 6 차세대 ICT(정보통신기술) 프로젝트 / Next Generation ICT Project
- 7 차세대 자동차 및 로봇 프로젝트 / Next Generation Car and Robot Project
- 8 지속가능한 에너지·환경 프로젝트 / Sustainable Energy·Environment Project
- 9 차세대 의식주 프로젝트 / Next Generation Life Project
- 10 건강·복지 프로젝트 / Health·Welfare Project

# 학생부교과 전형

/ 각 전형에 대한 자세한 내용은 추후 입학홈페이지에 공지되는 최종 <수시 모집요강>을 반드시 참고하시기 바랍니다.

## 학생부교과 전형

235명



반영교과	반영방법	점수활용 지표
일반과목 (진로선택과목을 제외한 과목)	국어, 영어, 수학, 사회 또는 국어, 영어, 수학, 과학 중 우수한 교과	반영교과의 전 과목을 학년 구분 없이 이수단위 합으로 반영
진로선택과목	전 교과	전 교과의 진로선택과목 중 최고 점 3과목을 가산점으로 반영

전형명	수능 최저학력기준
학생부교과(한동인재) 학생부교과(지역인재)	수능 4개 영역[국어, 수학, 영어, 탐구(사회/과학 중 1개 과목)] 중 <b>2개 영역 합 6등급 이내 또는 1개 영역 1등급</b>
학생부교과(농어촌학생(정원외)) 학생부교과(7회균형선발(정원외))	수능 4개 영역[국어, 수학, 영어, 탐구(사회/과학 중 1개 과목)] 중 <b>2개 영역 합 6등급 이내 또는 1개 영역 2등급 이내</b>

## ● 학생부 교과 전형 성적 산출식

학교생활 기록부

### 1) 학교생활기록부가 있는 경우

#### ▶ 점수산정방식

##### ① 일반과목

$$\frac{\sum(\text{교과별 반영과목 석차등급점수} \times \text{이수단위})}{\sum(\text{교과별 반영과목 이수단위})}$$

##### ② 진로선택과목

$$\frac{\sum(\text{진로선택 최고점 3과목의 성취등급 환산점수})}{3}$$

#### ▶ 배점구간

##### ① 일반과목 등급별 환산점수

등급	1	2	3	4	5	6	7	8	9
환산점수	100	96	89	77	60	40	23	11	0

##### ② 진로선택과목 성취등급별 환산점수

등급	A	B	C
환산점수	10	9	8

\*\*\* 단, 3과목 미만의 진로선택과목을 이수한 경우, 부족한 과목은 C등급 환산점수로 반영함

### 2) 학교생활기록부가 없는 경우

#### 가. 검정고시 성적별 등급

- 필수과목: 6과목(국어, 수학, 영어, 사회, 과학, 한국사)

- 검정고시 성적별 등급:

과목별 검정고시 환점수	96점 이상	95점~91점	90점~86점	85점~81점	80점~76점	75점 이하
환산점수(점)	77	60	40	23	11	0

나. 검정고시 출신자 외에는 자체 기준에 따라 처리 (추후 모집요강 참고)

# 학생부종합 전형

/ 각 전형에 대한 자세한 내용은 추후 입학홈페이지에 공지되는 최종 <수시 모집요강>을 반드시 참고하시기 바랍니다.

## 학생부종합 전형

### 1단계

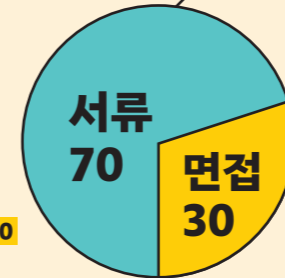
학생부 전(全)교과  
+ 비교과 활동  
+ 자기소개서  
**종합평가 100**

### 2단계

서류평가 70  
**+ 학생부 기반 확인면접 30**

G-IMPACT인재, 글로벌인재, 대안학교, 사회기여자 및 배려자, 고른기회, 소프트웨어인재

479명



## 학생부 종합 전형 서류심사 방법

서류평가는 학교생활기록부, 자기소개서 등의 제출서류를 통해 학업역량·탐구역량·인성·동기·발전가능성의 선발 기준에 따라 본교 교육이념 및 인재상과의 연계성을 고려하여 종합적으로 평가합니다.

※ 학교생활기록부가 없는 해외고교·검정고시 출신자의 경우 성적증명서, 학교생활기록부 대체서식, 자기소개서 등을 통해 종합평가함

## ● 학생부 종합전형 평가영역 및 평가항목

평가요소	평가항목	평가내용	반영비율
학업역량 / 본교에서 수학하기 위한 기초학업능력	학업성취도	석차등급 또는 원점수(평균/표준편차)를 활용해 산정한 학업능력 지표로 성적 변화 추이, 특정교과 우수성 등을 종합적으로 고려한 학업능력	30%
	탐구역량 / 학업태도와 의지, 탐구활동 등을 통해 나타나는 학업 성장잠재력	탐구활동: 학업에 대해 호기심을 가지고 주도적으로 탐구한 노력과 성과 선택과목 이수 및 성취도: 진로와 관련된 교과 등을 이수하면서 기술인 노력과 성과 학업태도와 의지: 학업을 수행하고 학습을 해나가는 자발적인 태도와 의지	20%
인성 / 개인 및 공동체 일원으로서 실현해야 할 도덕적 품성	성실과 책임감	자신에게 주어진 의무를 정직하고 꾸준하게 실천하는 태도와 행동	20%
	나눔과 배려 리더십	타인을 위하여 자신의 것을 기꺼이 나누고 협력하는 태도와 행동 공동체의 목표 달성을 위해 구성원의 화합과 단결을 이끌어가는 역량	
발전가능성 / 현재보다 더 높은 수준으로 향상될 가능성	진로주도성	진로에 대한 관심과 이해, 노력과 준비 정도	20%
	경험의 다양성 창의적 문제해결력	학교교육 내의 다양한 영역에서 직접 겪거나 활동하면서 얻은 성장 과정 및 결과 창의적이고 논리적인 사고로 문제를 해결하는 능력	
동기 / 본교에 대한 이해를 바탕으로 한 지원동기, 학업 및 진로계획	지원동기	본교의 교육철학에 대한 이해 및 진학의지	10%
	학업계획 진로계획	본교의 전공 및 기타 교육과정에 대한 이해 및 계획 학업계획을 바탕으로 하는 본인의 진로 계획	

# 자기소개서 작성 Tip!

## 고교 재학 중 교내 수업과 활동을 위주로 작성!

고교 재학 중 교내 수업과 활동 과정과 느낀 점을 중심으로 작성해 주세요. 교외 활동 기재는 금지되며 기재 시 불이익이 있을 수 있습니다. 고교 재학 경험이 없는 경우(검정고시 등)에는 최근 3년간의 활동을 중심으로 기술해 주세요.

## 꿈과 비전에 대해 고민해보세요!

자신의 꿈과 비전(진로)에 대해서 진지하게 고민해 보고 작성하면, 좀 더 마음을 움직이는 자기소개서를 쓸 수 있어요.

## 느낀 점 위주로 작성!

단순한 실적 나열이 아닌 의미 있는 활동에 참여하면서 느낀 점과 변화된 점을 중심으로 기술한다면, 자신의 성장동기를 쉽게 표현할 수 있을 거예요.

## 형식에 맞게 작성!

글자 수 및 제출형식에 맞추어 오·탈자가 없도록 작성해 주세요.

## 학교의 특징 숙지!

지원하고자 하는 학교의 특징, 인재상, 전공 등을 정확하게 숙지한다면, 지원동기가 명확한 자기소개서를 작성할 수 있을 거예요.



# 자기소개서 작성 유의사항 안내

### 표절·대필·허위 금지!

abcd  
efg  
!?-

≠

abcd  
efg  
!?-

나의 이야기를 내가 직접 쓰도록 하자!

Let's write my own story!

## ● 유사도 검색(표절 검사)

수시 학생부 종합전형 자기소개서에 대하여 한국대학교육협회의 유사도검색 시스템을 통하여 표절 검사를 진행합니다. 다년간의 한동대 지원자 뿐만 아니라 타대학 지원자의 자기소개서도 함께 비교를 하게 되니, 선배나 친구, 샘플자료 등 을 참조하더라도 **절대로 문장을 비슷하게 따라 써서는 안돼요.**

### 주요 표절사례

- ① 친구와 활동 내용이 같아 친구 자기소개서를 참조하며 그대로 따라 쓴 경우
- ② 한동대에 지원했던 형제자매 또는 선배의 자기소개서를 그대로 따라 쓴 경우
- ③ 인터넷 등을 통해 받은 자기소개서 샘플을 그대로 따라 쓴 경우
- ④ 교사나 부모님을 통해 자기소개서가 유출된 경우

## ● 대필·허위

전행자료의 대필·허위 등 부정 발견시 합격취소 또는 입학취소가 되니 유의하시기 바랍니다.

### 기재금지사항 적지 않기!

X 지원자 성명  
출신 고교

X 교외실적  
수상

X 부모·친인척  
성명·직업등

기재금지사항을 확인하고 적지 않도록 주의하자!

Let's see what you can't write down!

## ● 기재금지사항

자기소개서는 지원자의 인적 배경과 관계없이 공교육 내에서 이루어진 활동을 통해 역량 중심으로 평가하기 위하여 아래사항의 기재를 금지하고 있습니다.

- ① 지원자 성명, 출신고교, 부모(친인척 포함)의 실명을 포함한 사회적·경제적 지위(직종명, 직장명, 직장명, 직위명 등)를 암시하는 내용
- ② 학교생활기록부에 기재할 수 없는 주요 항목(논문, 학회지) 등재나 도서 출간, 발명특허 관련 내용, 해외활동실적, 교외 인증시험 성적, 어학 연수 등 사교육 유발요인이 큰 교외활동
- ③ 공인어학성적, 수학·과학·외국어 교과에 대한 교외 수상실적

### XX 자기소개서 기재금지사항 예시

- "저는 한동을 빛내는 인재 김00이 되겠습니다."
- "외교관/의사/교사/선교사/목사이신 부모님을 따라.."
- "할아버지가 운영하시는 병원/학교/회사에서.."
- 수학 올림피아드에서 1등을 수상하였습니다.
- 전국 학생 축구대회에 출전해 우승하였습니다.
- "저는 선교사자녀로서.."
- "한동대학교는 누나가 다니고 있어서.."
- "해외 봉사/해외단기선교 활동을 통해.."
- 친구들과 함께 에세이집을 출판하였습니다.

# 면접 준비 Tip!

## 핵심을 간단히!

면접시간이 제한되어 있으므로 핵심을 간결하고 솔직하게 대답하는 연습을 해 보세요.

## 연습만이 살 길!

면접고사는 지원동기 확인 또는 학교생활기록부와 자기소개서 등 제출 서류에 나타난 활동에 대한 내용 확인으로 진행되므로, 예상 질문과 대답할 내용을 미리 정리해 보세요. 또한 평소 학교 수업이나 온·오프라인 모의면접, 한동대학교 면접 시뮬레이션 영상을 통해 연습을 하면 실제 면접 상황에서도 당황하지 않고 잘 대답할 수 있어요.



## 블라인드 면접!

블라인드 면접을 염두에 두고 본인 성명, 학교명, 부모 친인척 직업, 교외 활동 등 기재금지사항 등을 언급하지 않도록 유의합니다.

## 정확한 정보 수집!

1단계 합격자 안내문 등을 통해 면접고사 일시, 시간, 방법, 예비소집 장소를 반드시 확인하세요.



# 면접고사 평가항목 및 내용

면접고사는 학생부 기반 맞춤형 확인면접을 통해 지원자의 인성 및 창의성을 평가하며, 별도의 제시문은 없습니다.

평가항목 반영비율	본교 인재상 부합도 25%	의사소통 및 면접태도 25%	논리성 25%	발전가능성 25%
평가 내용	우리 대학 인재상에 부합하는 가치관과 지원동기, 학업계획과 비전 등을 평가	전체 면접과정 중 의사소통능력, 면접태도, 자세, 예의 등을 평가	답변이 합리적이며 충분한 설득력을 가지고 있는지 평가	학생부 등 제출서류에 나타난 학교생활에 대한 질문들을 통해 학생의 다양한 역량을 종합적으로 평가

### 면접문제 예시

- 한동에 지원한 동기와 재학하며 꼭 해보고 싶은 활동은 무엇인가요?
- 청소년들을 치유할 수 있는 상담사가 되고 싶다고 했는데, 계기가 무엇인가요?
- 교내토론회에서 수상한 적이 있는데, 그 때 토론했던 주제에 대해서 본인의 입장을 이야기해 볼 수 있을까요?
- 3학년 화법과 적은 시간에, '교내 공공장소에 CCTV를 설치해야 한다'는 주장을 했는데, 관련 근거는 무엇이었나요?
- 2학년 때 반장을 하면서 어려운 점이나 보람된 일이 있었다면 이야기 해 주세요.
- 특수교육 대상 학생의 도우미가 되어 일 년 동안 학교생활을 돕는 활동을 소개하고 느낀 점 중 좋았던 것과 아쉬웠던 것은 무엇이었나요?

# 블라인드 면접

수험생의 인적사항 등 차별요소를 차단하고 개인의 역량 중심으로 평가하기 위하여, 자기소개서 기재금지사항은 면접에서도 언급이 금지됩니다. 이를 고의로 언급 시 평가에 불이익이 있을 수 있으니 주의해 주세요. 또한 면접고사일에 교복 대신 단정한 사복을 착용하시기를 권장합니다.

## 블라인드(BLIND) 면접!

X 본인 이름 및  
출신고교 언급

X 교외 활동  
언급

X 부모·친인척 성명  
및 직업 언급

X 교복 착용

학생의 배경을 보기보다 학생이 가지고 있는 역량을 보기 위해 블라인드 면접을 진행합니다.

### 불합격 사유 설명

/ 전화 또는 이메일을 통해 불합격 사유에 대한 설명을 요청하면 입학사정관이 답변해 드립니다.

### 이의신청 제도

/ 대학 측의 사유\*로 인해 불합격한 확실한 증거가 있는 경우, 일정 기간 내에 이의신청(재평가 요청)을 하실 수 있습니다. 이의신청 시기 및 방법은 각 전형 합격자 발표일에 입학홈페이지 공지사항을 참조해 주세요.

### \* 이의신청 사유

- 1. 본교의 부득이한 상황으로 제출서류를 접수 마감일까지 제출하지 못한 경우
- 2. 입학전형과정에서 본교 입학부서의 실수 또는 고의적인 행동에 대한 구체적인 증거가 있는 경우

# 전년도 입시결과

## 2021학년도 신입학 전형별 경쟁률

구분	전형명	모집인원	지원인원	경쟁률
수시	학생부교과(한동인재)	110	308	2.80 : 1
	학생부교과(농어촌학생)(정원외)	15	37	2.47 : 1
	학생부교과(기회균형선발)(정원외)	25	86	3.44 : 1
	학생부종합(G-IMPACT인재)	269	942	3.50 : 1
	학생부종합(지역인재)	60	131	2.18 : 1
	학생부종합(대안학교)	75	259	3.45 : 1
	학생부종합(소프트웨어인재)	10	33	3.30 : 1
	학생부종합(사회기여자 및 배려자)	50	390	7.80 : 1
	학생부종합(고른기회)	10	98	9.80 : 1
	실기/실적(해외학생)	70	323	4.61 : 1
	실기/실적(해외선교사자녀)	40	136	3.40 : 1
	재외국민(정원외)	14	59	4.21 : 1
	전교육과정 이수 재외국민 및 외국인(정원 외)	제한없음	60	-
	북한이탈주민(정원 외)	제한없음	6	-
정시 (다)군	수능(일반학생)	70	221	3.16 : 1
	수능(농어촌학생)(정원 외)	2	6	3.00 : 1
	수능(기회균형선발)(정원 외)	4	11	2.75 : 1

## 2021학년도 수시 전형 입학생 평균 내신 등급

### 학생부 교과전형 입학생 평균 내신등급

※ 내신등급 산정기준: 교과성적 반영 교과목

전형명	등급(평균)	등급(70% Cut)
학생부교과(한동인재)	3.04	3.18
학생부교과(농어촌학생)(정원외)	3.19	3.36
학생부교과(기회균형)(정원외)	3.68	3.90

### 학생부 종합전형 입학생 평균 내신등급

※ 내신등급 산정기준: 학생부 성적이 있는 모든 입학생의 전과목 평균 / 일반고 출신 입학생을 기준으로 산출함

전형명	등급(평균)	등급(70% Cut)
학생부종합(G-IMPACT인재)	3.13	3.33
학생부종합(지역인재)*	3.53	3.81
학생부종합(사회기여자 및 배려자)	3.22	3.43

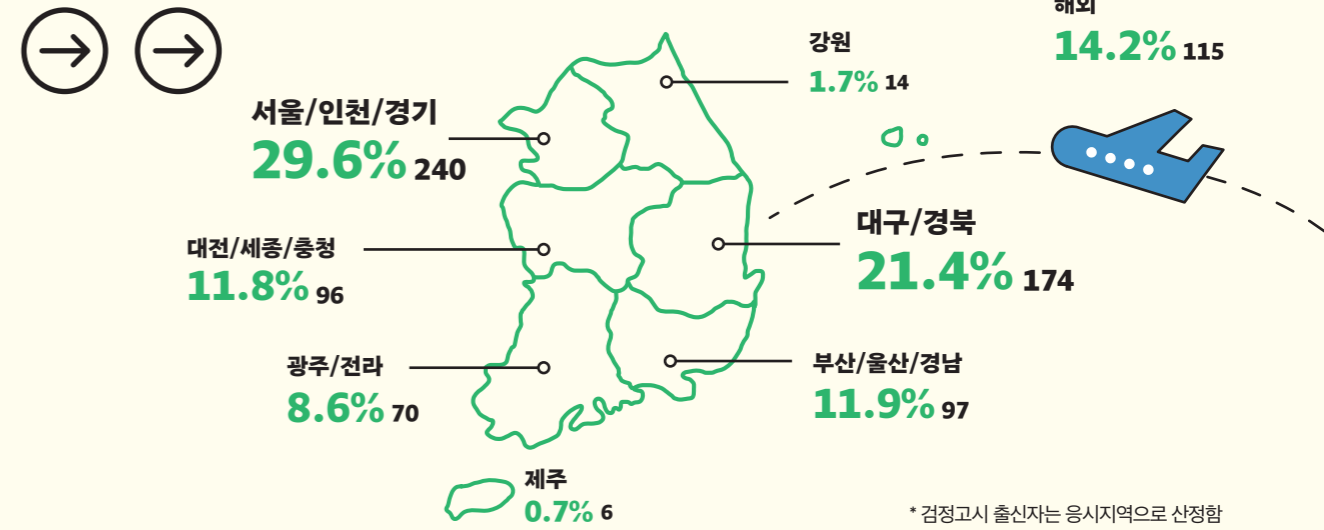
\* 2022학년도에는 학생부교과(지역인재)로 변경됨

## 2021학년도 수능 국,영,수 평균 점수 현황

※ 국어, 수학, 영어 영역 백분위 및 등급 평균임. 실제 전형에서는 한국사 및 수학기형 가산점이 반영되며, 영역별 반영비율이 다르기 때문에 실제 입시결과와 다를 수 있음.

전형명	점수구분	대상구분	평균점수
수능(일반학생)	백분위	최초합격	89.73
		등록	83.61 (70% Cut: 80.33)
	등급	최초합격	2.30
		등록	2.90 (70% Cut: 3.33)

# 2021학년도 신입생 지역별 분포



# 등록금 및 생활관비 안내

※ 수업료, 생활관비 등은 예정금액으로 추후 변경될 수 있습니다.

## 입학금 및 수업료

학부	구분	입학금(원)	수업료(원)	합계(원)
글로벌리더십학부	1학기	180,000	3,661,000	3,841,000
	2학기	-	3,661,000	3,661,000

## 생활관비 및 기타제반 비용 (희망자에 한해 100% 생활관 입주 가능)

구분	금액(원)/1학기	비고
생활관비	715,000~746,000	○ 한 학기당 금액임 ○ 입학 후 배정된 생활관 호수에 따라 생활관비에 차이가 발생할 수 있음
생활관 입주 보증금	700,000	○ 생활관 입주 시 납부하여야 하며 졸업 또는 휴학 등으로 퇴사 및 퇴실 시 반환함 ○ 가정형편이 어려운 학생은 2회 35만원씩 분납 가능함 ○ 면학장학금 대상자 및 북한이탈주민 전형 합격자는 입주보증금을 면제함

# 2020학년도 신입생 연간 장학금 지급 현황

입학생 수	수혜자수 (중복 제외)	수혜율 (수혜자 수/입학생 수)	연간 장학금 총액 (교내장학금+교외장학금)	수혜자 1인당 연간 평균 장학금*
868명	865명	99.7%	31.1억원	3,600,492원

\* 실제 수혜 액수는 개인마다 차이가 있음



기회균형선발 전형 지원 자격 해당시(타 전형으로 입학시에도), 4년간 100% 장학금 지급 (세부 장학 조건은 모집요강 필히 참조)





## 인문사회계열

### 경영경제학부

#### Seize the day. God's way

경영경제학부는 문제해결을 위한 경제학과 현실에 대한 이해와 참여를 배우는 경영학을 탐구하는 학부입니다. 회계, 마케팅에서부터 미시경제, 거시 계량 분야에 이르기까지 현실에 일어나는 다양한 문제들을 이해하고 분석하는 광범위한 분야를 다루고 있습니다.

- 경영학전공
- 경제학전공
- Global Management전공

### 법학부

#### 공법을 물같이 정의를 하수같이

법학부는 현대사회 각 분야에서 활용되고 있는 법을 배우고 탐구하는 학부로서, 한국법과 미국법, 국제법을 함께 공부함으로써 복잡한 다원 사회의 분쟁을 해결하는데 요구되는 폭넓은 법적 사고를 기를 수 있게 하고 있습니다.

- 한국법전공
- US&International Law전공

### 커뮤니케이션학부

#### 맑은 콘텐츠로 세상을 바꾼다

커뮤니케이션학부는 21세기 지식기반사회에 임하여 기독교 세계관을 바탕으로 언론과 미디어, 공연영상과 대중매체, 광고와 홍보 등 다양한 영역의 문화현상을 가르치는 학부입니다. Global Media 환경에 효과적으로 대응하며 지역사회를 섬기는 지도자 양성을 목표로 합니다.

- 언론정보학전공
- 공연영상학전공

### 국제어문학부

#### Global bridge builders for christ

국제어문학부는 국제지역학 전공과 영어 전공을 통해 이 땅에 그리스도를 위하여 화해와 회복의 다리를 놓는 사람들을 양성하는 것을 목표로 하여 인류사회의 평화와 발전에 기여하고 하나님 나라의 완성에 참여합니다.

- 국제지역학전공
- 영어전공

### 상담심리사회복지학부

#### 주님사랑! 사람사랑!

상담심리사회복지학부는 인간이 가진 문제를 폭넓게 이해하고 그 사람의 문제를 해결하고 도와줄 수 있는 전문적 지식인 상담심리학과 사회의 발전에 따른 복지의 복합적인 측면들을 이론적으로 이해하고 파악하는 사회복지학을 가르치는 학부입니다.

- 상담심리학전공
- 사회복지학전공



## 창의융합교육원

#### 협력하여 선을 이루는 창의융합

창의융합교육원은 다 학제간 융합을 위해 이론적 토대와 실습을 제공하여 창의적 시각을 가진 융합형 인재 양성을 목표로 합니다.

- 학생설계융합전공
- 글로벌한국학전공
- 글로벌융합전공
- 수학통계전공

\* TEP 기독교사양성 특화프로그램, 전인적세계시민 특화프로그램, 글로벌문제해결전문가 프로그램, 통일한국 특화프로그램



## AI융합교육원

#### 인공지능 어깨 위에 올라 새로운 세상을 열라

빅데이터, 인공지능 등 기술이 비약적으로 발전하는 4차 산업혁명시대에 하나님의 방법으로 인공지능 기술을 자유자재로 활용할 인재를 양성합니다.

- AI융합전공
- 경영 - AI융합 트랙
- 생명 - AI융합 트랙



## 이공계열

### 공간환경시스템공학부

#### 이웃을 위한 공간 환경 설계

공간환경시스템공학부는 건축과 토목을 다루는 건설공학과 도시와 환경을 다루는 도시환경공학을 가르치는 학부입니다. 우리 삶의 공간을 조성하는 건설 및 도시환경 분야를 폭넓게 교육함으로써 공간영역에서 발생하는 제반 현상과 문제들을 시스템적으로 접근해 해결할 수 있도록 합니다.

- 건설공학전공
- 도시환경공학전공

### 생명과학부

#### 생명의 지혜! 생명을 살리는 열정!

생명과학부는 생명의 본질을 탐구하고 자연 속에서 생명과 관련된 현상 또는 생물의 기능을 탐구하는 생명과학을 가르치는 학부입니다. 이를 기반으로 생명과학은 식품, 환경 등 인류 복지의 다양한 측면에 기여하고, 최근에는 여러 학문과의 융합을 통해 생물체의 연구를 다른 학문에 적용시키는 등 상당히 넓게 사용되고 있습니다.

- 생명과학전공

### 전산전자공학부

#### 하나님의 마음, 미래기술의 심장

전산전자공학부는 컴퓨터공학과 전자공학 분야의 교육 및 연구를 수행하는 학부입니다. SW 및 HW 분야의 전문성을 기반으로 최근 각광 받고 있는 SW 분야 및 정보통신 분야의 다양한 진로를 선택할 수 있습니다. 또한, 2017년 SW중심대학에 선정되어 정부예산의 지원으로 우수한 기자재, 장학금, 실습 및 연구 환경 등 많은 혜택을 제공하고 있습니다.

- 컴퓨터공학전공
- 전자기공학전공
- AI·컴퓨터공학심화전공
- Information Technology전공
- 전자공학전공

### 기계제어공학부

#### 생각대로 움직인다, 낭만기계

기계제어공학부는 기계, 에너지, 제어시스템 설계에 필요한 이론과 응용을 배우는 학부로서, 기계공학-전자제어공학이 융합된 기전공학과 이를 구현해 내기 위한 제어회로, 임베디드 컴퓨터 및 실시간 소프트웨어를 균형있게 공부할 수 있습니다.

- 기계공학전공
- 전자제어공학전공

### 콘텐츠융합디자인학부

#### 보시기에 좋았더라

콘텐츠융합디자인학부는 '세상을 변화시키는 능력'이고 겸손한 크리스천 디자이너를 양성하기 위한 교육을 제공합니다. 세상을 창조하신 창조주의 목적을 이해하고 이에 따라 지역과 세계의 문제를 해결하여 세상에 질서를 회복하여 창조주가 보시기에 좋은 세상으로 바꾸어 가는 인성과 창의성을 겸비한 디자이너 양성을 목표로 합니다.

- 시각디자인전공
- 제품디자인전공

### ICT창업학부

#### Creation beyond Technology

ICT창업학부는 2016년 5월 '산업연계 교육활성화 선도대학 사업(PRIME)' 선정에 따라, 기존 2전공으로 운영되던 'Global Edison Academy'의 'GE 전공'과 '창의융합교육원'의 'ICT융합전공'을 병합, 확대 개편하여 주전공 포함 1,2 전공을 제공하는 학부로 설립되었습니다. 실질적이고 혁신적인 융합형 인재를 양성하는 데 목표를 두고 있습니다.

- ICT융합전공
- ICT창업전공
- Global Entrepreneurship전공

# 2020 한동인의 열매

서로 다른 전공과 배경을 가졌지만 즐거이 협동하고  
탁월한 실력과 열정으로 열매를 맺은 한동인들 칭찬해요!



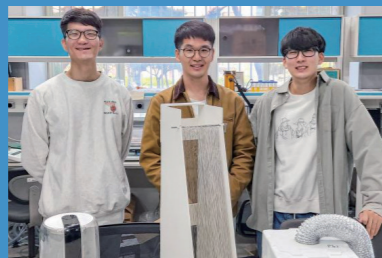
'2020 한국대학신문 대학대상  
국제역량 부문 우수대학' 선정



대학혁신지원사업 최우수  
'A' 등급 획득



보건복지교육 논문 공모전  
'최우수상' 수상



제7회 대학생 물환경 정책·기술  
공모전 '대상'



'2020년 SW스타트업 창업  
챌린지' 금상 수상



제12회 국제인도법 모의재판  
경연대회 우승



한동대 국제법률대학원 졸업생,  
美 변호사 시험 23명 합격



인류 난제 해결을 위한 혁신 과학  
기술 공모 당선



한동대 디자인 스프린트 캠프,  
'예비창업패키지' 사업 최종 선정



한동대, 4단계 BK21사업  
최종 선정 및 협약 완료

# 한동과 OFF-LINE 만남

/ 코로나19 확산 및 예방으로 인해 모든 프로그램은 온라인으로 진행될 수 있으며, 오프라인 진행 시에도 일시와 장소 등이 변경  
될 수 있으니 정확한 시기와 장소는 추후 입학홈페이지(<https://admissions.handong.edu>)를 반드시 확인해 주시기 바랍니다.



## G-IMPACT 체험활동

한동대학교 특성화 프로그램, 전공 특강, 한동  
문화 등을 미리 체험하고 한동의 비전을 공유  
하는 창의-인성 프로그램

**대상** 고 1~3학년  
**일시** 7월~8월 중 2회 예정  
**장소** 한동대학교  
**참여방법** 입학홈페이지에서 신청

## 오픈캠퍼스

한동대학교 특성화 교육 및 입학안내, 캠퍼스  
투어 등을 제공하는 프로그램

**일시** 대학 방학 기간을 제외한 학기 중 매주  
토요일 오후 1시~3시까지 진행  
**장소** 한동대학교  
**참여방법** 입학홈페이지에서 신청

## 찾아가는 입학상담

입학사정관이 전국 주요도시에서 한동대학교  
특성화 교육 및 입학전형에 대한 안내, 개별  
상담을 진행하는 프로그램

**대상** 학생, 학부모, 교사  
**일시** 5~9월 예정(입학홈페이지에 공지)  
**장소** 전국 주요도시 지정장소  
**참여방법** 입학홈페이지에서 신청

## 전공체험활동

본교 인재상 및 특성화 교육 프로그램 소개,  
학부별 전공 소개 및 관심있는 전공을 현실감  
있게 체험할 수 있는 프로그램

**대상** 고 1~2학년  
**일시** 11월 예정(입학홈페이지에 공지)  
**장소** 한동대학교  
**참여방법** 입학홈페이지에서 신청

## 모의면접

고등학생들이 본교 수시 면접고사를 미리  
체험해 보는 프로그램으로 모의면접 및 피드  
백, 대학생 멘토링 등으로 이루어져 있음

**대상** 고 3학년  
**일시** 6월 예정(입학홈페이지에 공지)  
**장소** 한동대학교  
**참여방법** 입학홈페이지에서 신청

## 입학사정관 고교방문

한동대학교 입학사정관이 고등학교를 방문하  
여 한동대학교 특성화 교육 및 대입전형에 대해  
안내하는 프로그램

**대상** 고 1~3학년  
**일시** 4~12월 예정  
**장소** 해당 고등학교  
**참여방법** 입학홈페이지에서 신청  
(학교별 신청)

## 진로진학박람회

전국 시도교육청 등 유관기관 주관하는 박람  
회에 참가하여 대입전형 안내 및 1:1 개별상담  
을 진행하는 프로그램

**대상** 학생, 학부모, 교사  
**일시** 5월~12월 예정  
**장소** 박람회를 주최하는 각 시도에서 일시  
및 장소지정(입학홈페이지 공지)  
**참여방법** 별도 신청없이 일자 확인 후 참여

## HGU전공특강

한동대학교 교수진 및 동문 등 전문가가 직접  
고등학교를 방문하여 전공 및 진로 관련 특강  
을 진행하는 프로그램

**대상** 고 1~3학년  
**일시** 5월~12월 예정  
**장소** 해당 고등학교  
**참여방법** 입학홈페이지에서 신청  
(학교별 신청)

## 방문, 전화 입학상담

한동대학교 방문 또는 전화를 통해 평일 근무  
시간 동안 상시 입학상담 제공

**일시** 평일 오전 9시~오후 5시  
**장소** 한동대학교 현동홀 105호 입학사정관팀  
**참여방법** 전화 예약 후 방문상담 및 전화  
상담(054-260-1084~6)

# 한동과 ON-LINE 만남 / Scan the QR code!





# Why not Change the World?

[빌립보서 4장 6-7절]

아무 것도 염려하지 말고 다만 모든 일에 기도와 간구로,  
너희 구할 것을 감사함으로 하나님께 아뢰라.  
그리하면 모든 지각에 뛰어난 하나님의 평강이  
그리스도 예수 안에서 너희 마음과 생각을 지키시리라.



**Learn to give**  
배워서 남주자